



## Völgységi Önkormányzatok Társulása (VÖT)

Bonyhád, Széchenyi tér 12. ☒ 7151 Bonyhád, Pf.: 56

☎ /Fax: 74/500-252; Mobil: 06-20/466-2277

Drótposta: [vot7151@gmail.com](mailto:vot7151@gmail.com)

Honlap: [www.vot.hu](http://www.vot.hu)

### KIVONAT

A Völgységi Önkormányzatok Társulási Tanácsa 2019. június 27-i ülésének jegyzőkönyvéből:

a Társulási Tanács

13 igen, 0 tartózkodás, 0 nem szavazat mellett

az alábbi határozatot hozta:

#### 12/2019. (VI.27.) VÖTth. számú határozata

A Völgységi Önkormányzatok Társulási Tanácsa a Bonyhádi gondozási Központ 2018. évi szakmai beszámolóját a határozat 1. mellékletében foglaltak szerint elfogadja.

Határidő: azonnal

Felelős: Filóné Ferencz Ibolya

Filóné Ferencz Ibolya sk.  
elnök

dr. Puskásné dr. Szeghy Petra sk.  
jegyző

Bonyhád, 2019. július 5.

A kiadmány hitelül:

Szarvas Irén  
főtanácsos



„Úgy érezzük, hogy amit teszünk, csak egy csepp a tengerben. Anélkül a csepp nélkül azonban sekélyebb volna a tenger.” (Teréz anya)

## BESZÁMOLÓ A BONYHÁDI GONDOZÁSI KÖZPONT 2018. ÉVBEN VÉGZETT MUNKÁJÁRÓL



Készítette: Sebestyén Orsolya  
intézményvezető

BONYHÁD, 2019.05.30.

A Bonyhádi Gondozási Központ fenntartója a Völgyeségi Önkormányzatok Társulása (VÖT).

**Székhelye:** 7150 Bonyhád, Perczel Mór utca 29.

Telefon:74/451-820; 74/550-046

Fax:74/451-820

E-mail:gkperczel@gmail.com

**Telephely 1.:** Idősek Otthona

Bonyhád, Szabadság utca 2.

Telefon: /451-931; 74/550-065

Fax:74/451-931

E-mail:gkidosekotthona@gmail.com

**Telephely 2.:** Család- és Gyermejjóléti Központ

Bonyhád, Perczel Mór utca 27.

Telefon:74/451-414

Fax:74/451-414

E-mail:gyermekjoleti.bonyhad@gmail.com

A Bonyhádi Gondozási Központ feladatait a jogszabályokban és az Alapító okiratban foglaltak alapján látja el.

Alaptevékenysége: az intézmény működési területén a szociális helyzetre, egészségi és mentális állapotra tekintettel a rászorulóknak teljes körű ellátása, valamint egyéni szükségletei, speciális helyzete vagy állapota alapján az egyéni ellátás, szolgáltatás.

#### **Az Intézmény által nyújtott alapellátás:**

- házi segítségnyújtás (Bonyhád, Perczel Mór utca 29.)
- étkeztetés (Bonyhád, Perczel Mór utca 29.)
- időskorúak nappali szociális ellátása – Idősek Klubja (Bonyhád, Perczel Mór utca 29.)
- támogató szolgáltatás (Bonyhád, Perczel Mór utca 29.)
- tanyagondnoki szolgáltatás (Bonyhád, Perczel Mór utca 29.)
- jelzőrendszeres házi segítségnyújtás (Bonyhád, Szabadság utca 2.)
- családsegítés (Bonyhád, Perczel Mór u. 27.)
- gyermekjóléti szolgáltatás (Bonyhád, Perczel Mór u. 27.)

#### **Szakosított ellátás:**

- ápolást, gondozást nyújtó ellátás – Idősek Otthona (Bonyhád, Szabadság utca 2.)

A személyes gondoskodást nyújtó szociális ellátások integrált formában működnek, az egyes ellátási formák önálló szakmai egységet képeznek, egymással alá - fölérendeltségi viszonyban nem állnak.

#### **Működési terület:**

**Család - és Gyermejjóléti Központ:** Bonyhád, Aparhant, Bátaapáti, Bonyhádvarasd, Cikó, Grábóc, Felsőnána, Györe, Izmény, Kakasd, Kéty, Kisdorog, Kismányok, Kisvejke, Lengyel, Mórág, Mőcsény, Mucsfa, Murga, Nagymányok, Nagyvejke, Tevel, Váralja, Závod, Zomba.

**Család - és Gyermejjóléti Szolgálat:** Bonyhád, Aparhant, Bátaapáti, Bonyhádvarasd, Cikó, Grábóc, Felsőnána, Györe, Izmény, Kakasd, Kéty, Kisdorog, Kismányok, Kisvejke, Lengyel, Mórág, Mőcsény, Mucsfa, Murga, Nagymányok, Nagyvejke, Tevel, Váralja, Závod, Zomba.

**Támogató szolgálat:** Aparhant, Bonyhád, Bátaapáti, Bonyhádvarasd, Cikó, Grábóc, Györe, Izmény, Kakasd, Kisdorog, Kismányok, Kisvejke, Lengyel, Mórág, Mőcsény, Mucsfa,

Nagymányok, Nagyvejke, Tevel, Váralja, Závod.

**Ápolást, gondozást nyújtó idősek otthona:** Bonyhád, Aparhant, Bátaapáti, Bonyhádvarasd, Cikó, Grábóc, Györe, Izmény, Kakasd, Kisdorog, Kismányok, Kisvejke, Lengyel, Mórág, Mőcsény, Mucsfa, Nagyvejke, Tevel, Závod.

**Házi segítségnyújtás:** Bonyhád, Aparhant, Bátaapáti, Bonyhádvarasd, Cikó, Grábóc, Györe, Izmény, Kakasd, Kisdorog, Kismányok, Kisvejke, Lengyel, Mórág, Mőcsény, Mucsfa, Tevel, Závod.

**Jelzőrendszeres házi segítségnyújtás:** Aparhant, Bonyhád, Bátaapáti, Bonyhádvarasd, Cikó, Grábóc, Györe, Izmény, Kakasd, Kisdorog, Kismányok, Kisvejke, Lengyel, Mórág, Mőcsény, Mucsfa, Nagymányok, Nagyvejke, Tevel, Váralja, Závod.

**Étkeztetés:** Bonyhád város.

**Nappali ellátás:** Bonyhád város.

**Tanyagondnoki szolgáltatás működési területe:** Bonyhád város külterülete.

## HÁZI SEGÍTSÉGNYÚJTÁS

A házi segítségnyújtás kötelezően ellátandó önkormányzati feladat (melyről az 1993. évi III. tv. rendelkezik), ennek keretében a szolgáltatást igénybe vevő személy saját lakókörnyezetében kell biztosítani az önálló életvitel fenntartása érdekében szükséges ellátást.

A szolgáltatás működtetése lehetővé teszi, hogy az egyén életének nehéz periódusában is megszokott környezetében biztonságban élhessen, valamint az egyedül élők teljes szegregációjának, izolációjának megelőzését.

A szolgáltatás kiváltja a bentlakásos intézményi elhelyezés iránti egyre növekvő igényt, segítséget nyújt azon személyeknek, akik otthonukban élnek és önmaguk ellátására nem vagy csak részben képesek. Csökkenti a hozzátartozókra nehezedő ellátás terheit. Az igénybevétel leggyakoribb oka az egészségi állapotban bekövetkező drámai változás, krízis, melyet sem az igénylő, sem a hozzátartozók nem képesek önerőből kompenzálni.

A házi segítségnyújtás módját, formáját és gyakoriságát a gondozott egészségi állapota, szociális helyzete és egyéni szükségletei alapján kell meghatározni. Az igénybevételt megelőzően vizsgálni kell a gondozási szükségletet, melynek során megállapítjuk, hogy az ellátást igénylő esetben szociális segítség vagy személyi gondozás indokolt. A gondozási szükséglet meghatározása az intézményvezető hatásköre.

Ha a házi segítségnyújtás során:

- szociális segítség biztosítása esetén személyi gondozási feladatok ellátása válik szükségessé, a gondozási szükséglet vizsgálatát ismételtel el kell végezni,
- szakápolási feladatok ellátása válik szükségessé, a házi segítségnyújtást végző személy kezdeményezi az otthonápolási szolgálat keretében történő ellátást.

(Házi segítségnyújtás esetében a gondozási szükséglettel nem rendelkező személy is ellátható, ha az ellátást igénylő vagy a térítési díjat megfizető más személy írásban vállalja a szolgáltatási önköltséggel azonos mértékű személyi térítési díj megfizetését.)

2018- ban a házi segítségnyújtás tevékenységei és résztvékenységei a következők:

I. A házi segítségnyújtás tevékenységei és résztvékenységei

Szociális segítség keretében:

A lakókörnyezeti higiénia megtartásában való közreműködés körében:

– takarítás a lakás életvitelszerűen használt helyiségeiben (hálószobában, fürdőszobában, konyhában és illemhelyiségben)

- mosás
- vasalás

A háztartási tevékenységben való közreműködés körében:

- bevásárlás (személyes szükséglet mértékében), gyógyszer kiváltása
- segítségnyújtás ételkészítésben és az étkezés előkészítésében
- mosogatás
- ruhajavítás
- közkútról, fűrkútról vízhozás
- tüzelő behordása kályhához, egyedi fűtés beindítása (kivéve ha ez a tevékenység egyéb szakmai kompetenciát igényel)
- télen hóeltakarítás és síkosságmentesítés a lakás bejárata előtt
- kísérés

Segítségnyújtás veszélyhelyzet kialakulásának megelőzésében és a kialakult veszélyhelyzet elhárításában

Szükség esetén a bentlakásos szociális intézménybe történő beköltözés segítése

Személyi gondozás keretében:

Az ellátást igénybe vevővel segítő kapcsolat kialakítása és fenntartása körében:

- információnyújtás, tanácsadás és mentális támogatás
- családdal, ismerősökkel való kapcsolattartás segítése
- az egészség megőrzésére irányuló aktív szabadidős tevékenységben való közreműködés
- ügyintézés az ellátott érdekeinek védelmében

Gondozási és ápolási feladatok körében:

- mosdatás
- fürdetés
- öltöztetés
- ágyazás, ágyneműcsere
- inkontinens beteg ellátása, testfelület tisztítása, kezelése
- haj, arcszőrzet ápolás
- száj, fog és protézis ápolása
- körömápolás, bőrápolás
- folyadékpótlás, étkeztetés (segédeszköz nélkül)
- mozgatás ágyban
- decubitus megelőzés
- felületi sebkezelés
- sztómazsák cseréje
- gyógyszer adagolása, gyógyszerelés monitorozása
- vérnyomás és vércukor mérése
- hely- és helyzetváltoztatás segítése lakáson belül és kívül
- kényelmi és gyógyászati segédeszközök beszerzésében való közreműködés
- kényelmi és gyógyászati segédeszközök használatának betanítása, karbantartásában való segítségnyújtás
- a házi orvos írásos rendelésén alapuló terápia követése (a tevékenység elvégzéséhez való kompetencia határáig).

II. A házi segítségnyújtás tevékenységei és résztevékenységei

Szociális segítségnyújtás keretében:

A lakókörnyezeti higiénia megtartásában való közreműködés körében:

– takarítás a lakás életvitelszerűen használt helyiségeiben (hálószobában, fürdőszobában, konyhában és illemhelyiségben)

- mosás
- vasalás

A háztartási tevékenységben való közreműködés körében:

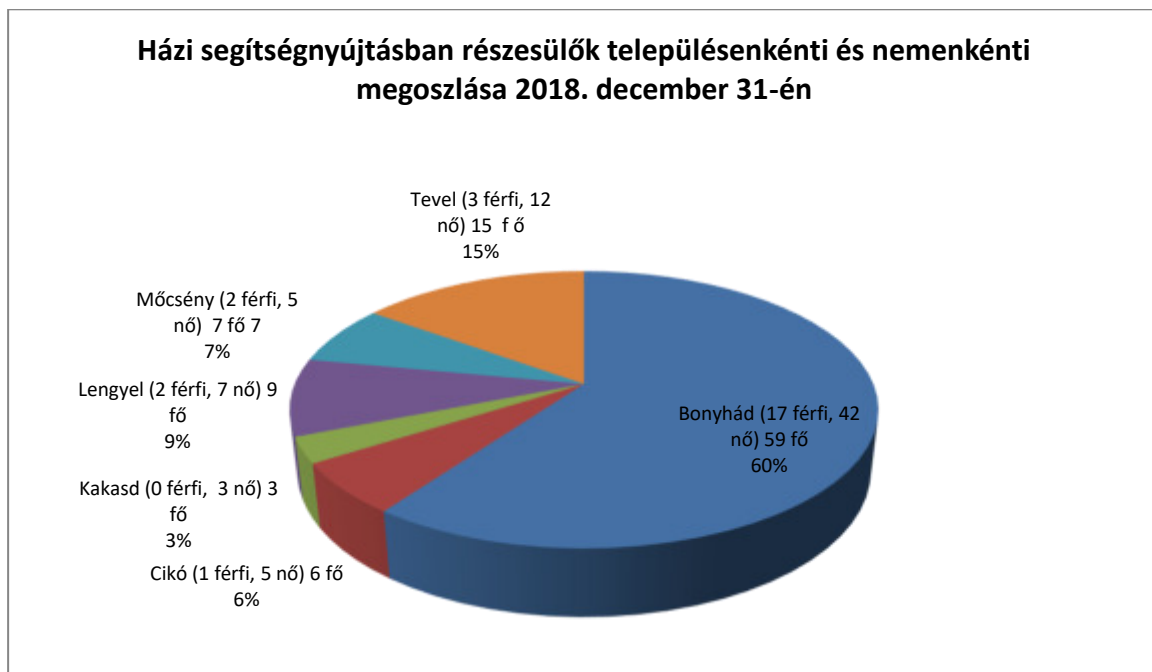
- bevásárlás (személyes szükséglet mértékében), gyógyszer kiváltása
- segítségnyújtás ételkészítésben és az étkezés előkészítésében
- mosogatás
- ruhajavítás
- ágyazás, ágyneműcsere
- közkútról, fürtkútról vízfordás
- tüzelő behordása kályhához, egyedi fűtés beindítása (kivéve ha ez a tevékenység egyéb szakmai kompetenciát igényel)
- télen hóeltakarítás és síkosságmentesítés a lakás bejárata előtt
- kísérés

Segítségnyújtás veszélyhelyzet kialakulásának megelőzésében és a kialakult veszélyhelyzet elhárításában.

Szükség esetén a bentlakásos szociális intézménybe történő beköltözés segítése.

2018. december 31-én 99 fő személyi gondozásban részesült, a működési engedélyben meghatározott létszám 113).

Az ellátottak településenkénti és nemenkénti megoszlása a következőképpen alakult:



A fentiekből kiderül, hogy az ellátást nem mindegyik társult település veszi igénybe.

A szolgáltatást a nők sokkal nagyobb arányban igénylik, mint a férfiak, mely jelenség magyarázata a nők születéskor várható magasabb élettartama.

Egyre több olyan rászorult van, akinek ápolási, gondozási szüksége hosszabb idejű gondozást tesz szükségessé életminősége fenntartásához, javításához; van, akit naponta három alkalommal gondozunk, segítünk. Növekszik azoknak a gondozottaknak a száma is, akit egy gondozónő nem

tud ellátni jelentősen megromlott állapota miatt. A napi több látogatást igénylő ellátottak szükségletei nem feltétlen a napi 8 órás munkaidő rutinhoz illeszkednek. A több műszakos munkarendet finansiális okok miatt nem tudjuk biztosítani. (2018. évben a gondozási órák száma: 11.970 óra.)

A házi segítségnyújtás térítésköteles ellátás. A személyi térítési díj mértéke az ellátott jövedelmétől függ. Ingyenes ellátásban kell részesíteni a jövedelemmel nem rendelkező személyt.

A fizetendő térítési díj a személyes gondoskodást nyújtó szociális ellátások térítési díjáról szóló 29/1993. (II. 17.) Korm. rendelet, valamint a fenntartó döntése alapján kerül meghatározásra.

A személyi térítési díj nem haladhatja meg a szolgáltatást igénybe vevő rendszeres havi jövedelmének 25 %-át, amennyiben étkeztetést is igényel, akkor 30 %-át. Az intézményi térítési díj összege a 2018. évben 650.- Ft/óra.

## **JELZŐRENDSZERES HÁZI SEGÍTSÉGNYÚJTÁS**

A saját otthonukban élő, egészségi állapotuk és szociális helyzetük miatt rászoruló, a segélyhívó készülék megfelelő használatára képes időskorú vagy fogyatékos személyek, illetve pszichiátriai betegek részére az önálló életvitel fenntartása mellett felmerülő krízishelyzetek elhárítása céljából nyújtott ellátás. A szolgáltatást igénybe vevők életminőségének javulása miatt önálló életvitelre otthonukban tovább képesek, mivel a rendszer segítségével fenntarthatók a biztonságos életvitel feltételei. A jelzőrendszeres házi segítségnyújtás működése lehetővé teszi, hogy az igénylő minél tovább megszokott környezetében élhessen. A szolgáltatás fokozza az egyén biztonságérzetét, a hozzátartozóknak is segítséget nyújt, hiszen tudják, hogy krízishelyzetben hozzátartozójuk segítséget tud kérni a szolgálattól. Az önálló életvitel fenntartása mellett a szolgáltatás kiválthatja a bentlakásos intézményi elhelyezést.

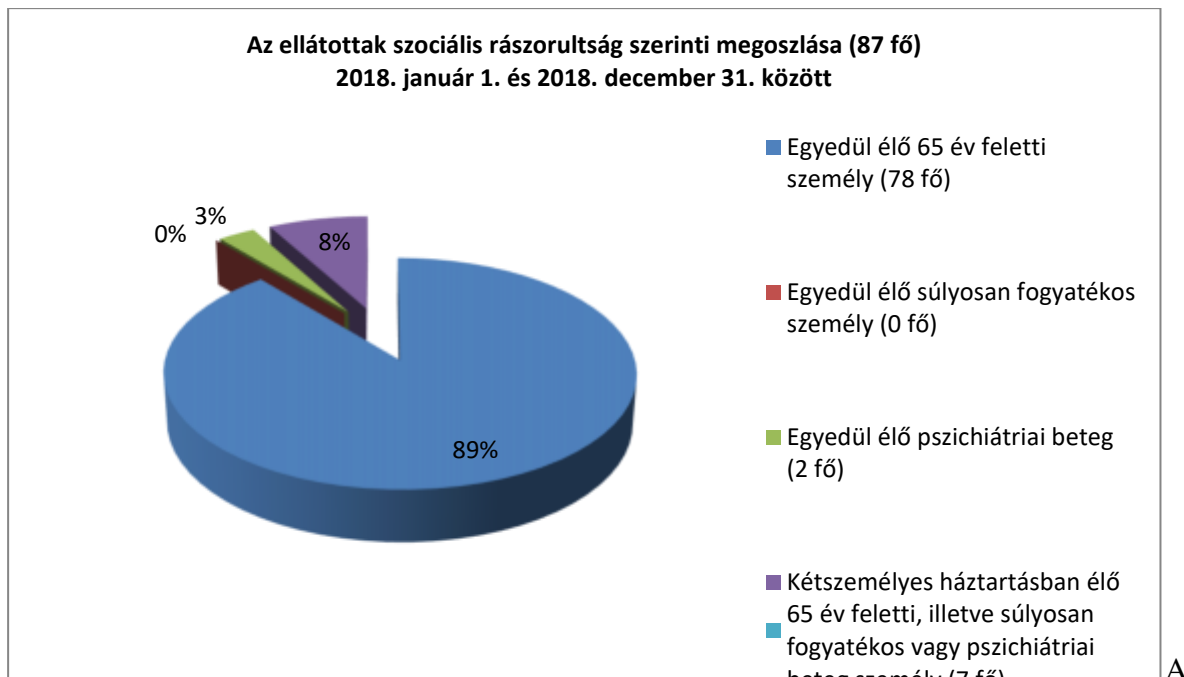
Az ellátottak körére jellemző, hogy túlnyomó többségében egyedülállóak, a nők aránya jelentősen felülmúlja a férfiakét. Lakóhelyük alapján elsősorban bonyhádiak, de a társult településeken élő ellátottak aránya is jelentős. A szolgáltatást igénybe vevők közül többen más szociális alapszolgáltatást is igénybe vesznek.

Jelzőrendszeres házi segítségnyújtás esetén a szociális rászorultságot vizsgálni kell.

A jelzőrendszeres házi segítségnyújtás igénybevétele szempontjából szociálisan rászorult:

- az egyedül élő 65 év feletti személy,
- az egyedül élő súlyosan fogyatékos vagy pszichiátriai beteg személy, vagy
- a kétszemélyes háztartásban élő 65 év feletti, illetve súlyosan fogyatékos vagy pszichiátriai beteg személy, ha egészségi állapota indokolja a szolgáltatás folyamatos biztosítását.

A következők diagram az ellátottak szociális rászorultság szerinti megoszlását mutatja 2018. január 1. és 2018. december 31. között:



súlyos

fogyatékossgot, a pszichiátriai betegséget és az egészségi állapot miatti indokoltságot külön kell igazolni. A szociális rászorultság igazolására a következő iratok, nyilatkozatok benyújtása szükséges:

- egészségi állapoton, illetve a betegségen alapuló szociális rászorultság esetében a két évnél nem régebbi orvosi igazolás, illetve pszichiáter vagy neurológus szakorvosi szakvélemény;
- egyedül élés igazolása az igénybevételi kérelemben megjelent adatok aláírással történő hitelesítése;
- életkor igazolása (a személyazonosításra alkalmas okmányok másolatával);
- súlyos fogyatékossg igazolása: az ellátás megállapítását, illetve folyósítását igazoló határozattal vagy más okirattal, illetve az ellátás megállapításának alapjául szolgáló, a fogyatékossg fennállását igazoló szakvéleménnyel.

A szolgáltatás nyújtása során biztosítani kell:

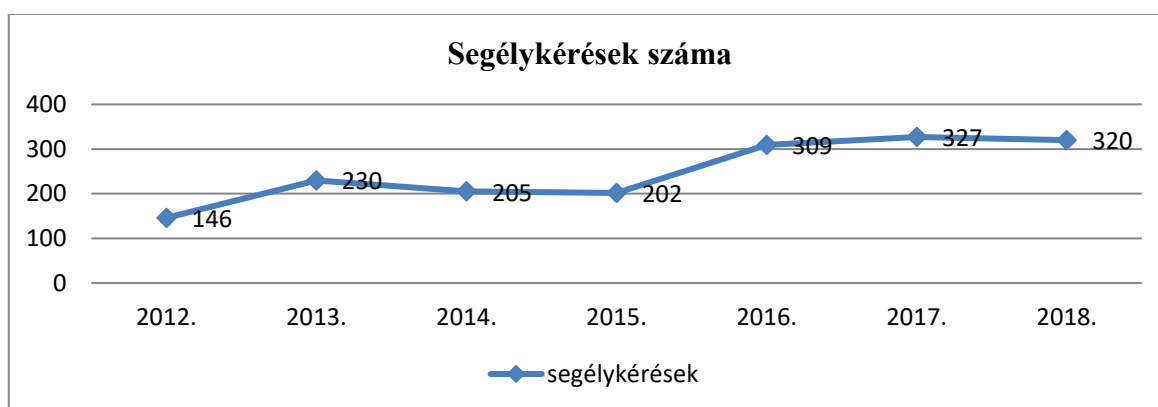
- az ellátott személy segélyhívása esetén az ügyeletes gondozónak a helyszínen történő haladéktalan megjelenését,
- a segélyhívás okául szolgáló probléma megoldása érdekében szükséges azonnali intézkedések megtételét,
- szükség esetén további egészségügyi vagy szociális ellátás kezdeményezését.

A program központi „szereplője” egy rádió adó-vevő rendszer, melynek adó része egy kis készülék, ezt az ellátott a nyakában hordja, szükség esetén gombnyomással riasztja a központot. A központban - hangjelzéssel egybekötve - a számítógép monitoron azonnal megjelenik a segítségkérés ténye. Az ott szolgálatot teljesítő gondozó azonnal riasztja a készenlétes gépkocsivezetőt és gondozót, akik a lehető legrövidebb idő alatt a helyszínre mennek.

A gondozók az alapvető elsősegélynyújtó felszereléseken kívül rendelkeznek mobiltelefonnal, melynek segítségével orvost, szükség esetén mentőt hívhatnak. A kistélepülések ellátása tekintetében igen nagy problémát jelent, ha az adott településen nincs jelentkező a készenléti szolgálat ellátására. Ilyenkor a beérkezett segélykérésre Bonyhádról mennek ki a készenléti szolgálatot teljesítők, ez azonban jelentős idővesztést jelent a segítségnyújtás szempontjából.



## A segélykérések számának alakulása



A segélykérések száma folyamatos emelkedést mutat, azaz a szolgáltatásra igény van és szükség esetén használják a készüléket. A segélyhívások számának emelkedése kiugró a tesztriastásoknál, mely azt jelenti, hogy negyedévente elvégzik gondozóink a készülékek ellenőrzését, ami az ellátás színvonalának további emelkedését biztosítja. A jelzőrendszeres házi segítségnyújtás azoknál az időseknél működik biztonsággal, akik képesek a jelzőrendszert rendeltetésszerűen használni. Nagyon fontos, hogy az ellátott a krízishelyzetet, illetve veszélyhelyzetet meg tudja különböztetni azoktól az eseményektől, amelyek nem igényelnek sürgős beavatkozást. A jelzőrendszeres házi segítségnyújtás szolgálatának szakmai központja lefedi Bonyhád és a társult települések közigazgatási területét. Természetesen 1-1 készülék több ellátottat is szolgálhat.

Segélyhívási összesítő települési bontásban (2018. december 31-én):

Települések neve	Megye	Járás neve	Ellátásban részesülők száma (fő)	Kihelyezett készülékek száma (db)	Segélyhívások száma (db)		
					Segítség-nyújtást igénylő riasztás	Teszt riasztás + Téves riasztás	Összesen
Bonyhád	Tolna	Bonyhádi	64	61	52	160+21	233
Nagymányok	Tolna	Bonyhádi	7	7	1	25+1	27
Kismányok	Tolna	Bonyhádi	1	1	2	2+4	8
Váralja	Tolna	Bonyhádi	2	2	3	3+0	6
Aparhant	Tolna	Bonyhádi	1	1	0	3+1	4
Kisdorog	Tolna	Bonyhádi	2	2	3	6+0	9
Mőcsény	Tolna	Bonyhádi	0	0	0	1+0	1
Bonyhádvarasd	Tolna	Bonyhádi	6	6	5	10+6	21
Tevel	Tolna	Bonyhádi	4	4	0	11+0	11
<b>Összesen:</b>			87	84	66	221+33	320

A jelzőrendszeres házi segítségnyújtás térítésköteles ellátás, melynek mértéke nem haladhatja meg az ellátásban részesülő havi jövedelmének 2 %-át. Térítésmentesen kell biztosítani annak

aszemélynek, akinek rendszeres havi jövedelme nem haladja meg az öregségi nyugdíj mindenkori legkisebb összegét. Térítési díj: 100.- Ft/nap/kihelyezett készülék.

## TÁMOGATÓ SZOLGÁLAT

Célja a fogyatékos személyek lakókörnyezetben történő ellátása, elsősorban a lakáson kívüli közszolgáltatások elérésének segítése, valamint életvitelük önállóságának megőrzése mellett a lakáson belüli speciális segítségnyújtás biztosítása révén.

A támogató szolgáltatás feladata a fogyatékoság jellegének megfelelően különösen

- az alapvető szükségletek kielégítését segítő szolgáltatásokhoz, közszolgáltatásokhoz való hozzájutás biztosítása (speciális személyi szállítás, szállító szolgálat működtetése),
- az általános egészségi állapotnak és a fogyatékoság jellegének megfelelő egészségügyi-szociális ellátásokhoz, valamint a fejlesztő tevékenységhez való hozzájutás személyi és eszközfeltételeinek biztosítása,
- információnyújtás, ügyintézés, tanácsadás, a tanácsadást követően a társadalmi beilleszkedést segítő szolgáltatásokhoz való hozzájutás biztosítása,
- a jelnyelvi tolmácsszolgálat elérhetőségének biztosítása,
- segítségnyújtás a fogyatékos személyek kapcsolatkészségének javításához, családi kapcsolatainak erősítéséhez speciális, önsegítő csoportokban való részvételükhöz,
- egyes szociális alapszolgáltatási részfeladatok biztosítása a fogyatékos személyek speciális szükségleteihez igazodóan,
- segítségnyújtás a fogyatékos emberek társadalmi integrációjának megvalósulásához, valamint a családi, a közösségi, a kulturális, a szabadidős kapcsolatokban való egyenrangú részvételhez szükséges feltételek biztosítása,
- a fogyatékos személy munkavégzését, munkavállalását segítő szolgáltatások elérhetőségének, igénybevételeinek elősegítése.

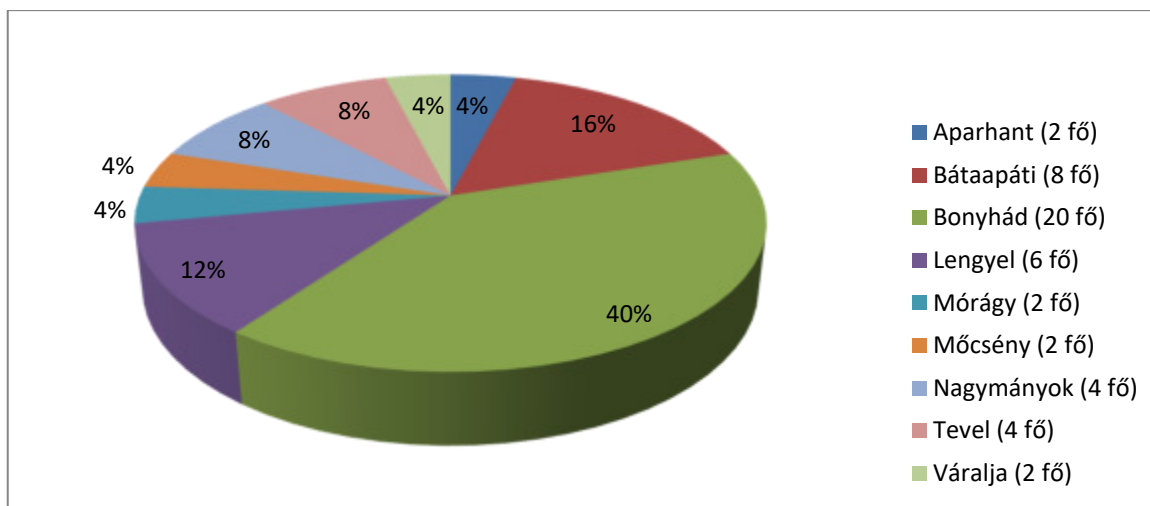
A támogató szolgáltatás igénybevétele során szociálisan rászorultnak minősül a súlyosan fogyatékos személy.

A fogyatékos személyek, az őket mindenki mással egyenlően megillető jogaikkal, állapotukból fakadóan kevésbé tudnak élni, ezért indokolt, hogy minden lehetséges módon előnyben részesüljenek.

Igen fontos, a szolgáltatást igénybe vevők életkörülményeinek, meglévő képességeiknek, készségüknek, szociális helyzetüknek minél magasabb életkorig történő megőrzése. A fogyatékos állapot rosszabbodásnak megelőzése, illetve annak enyhítése.

A szolgáltatás működtetése lehetővé teszi, hogy az igénylő életének nehéz periódusában is megszokott környezetében, biztonságban élhessen.

Ellátottak számának alakulása településenként 2018. december 31-én:

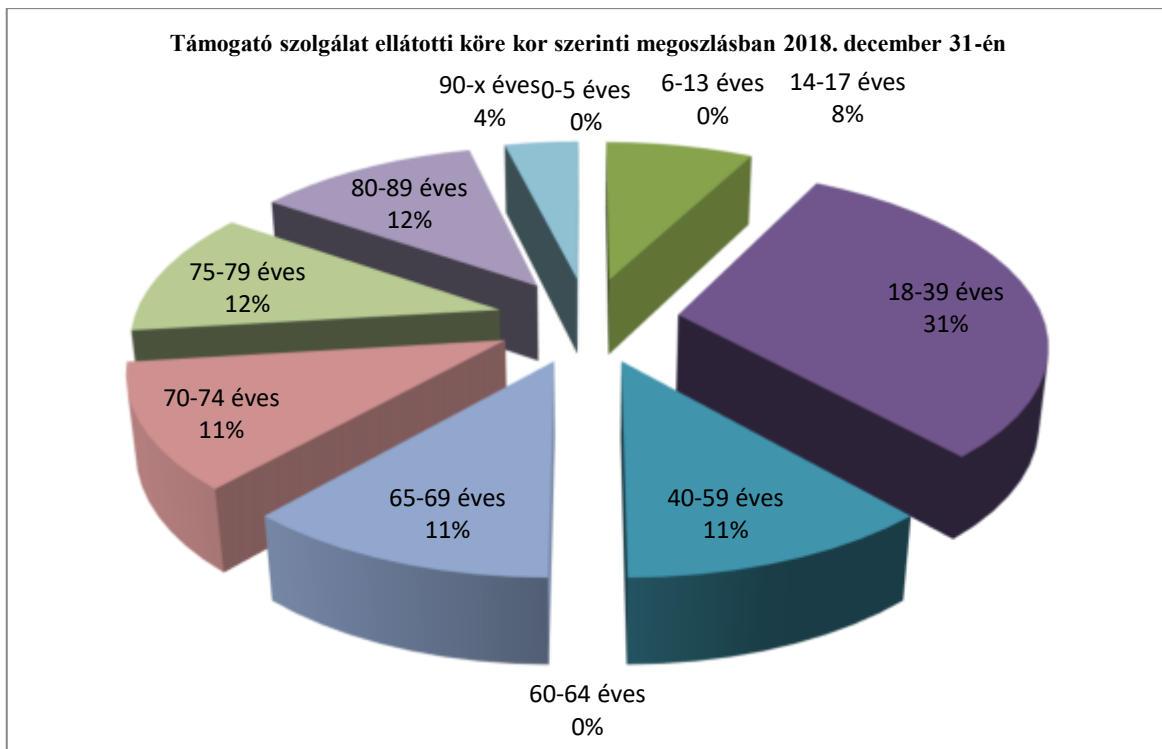


Szolgáltatásunk ellátotti csoportja a bonyhádi járás közigazgatási területén életvitelszerűen tartózkodó (lakcímmel vagy tartózkodási címmel rendelkező), súlyos fogyatékkal élő személyek. A hatályos jogszabályok alapján elláthatóak továbbá azon személyek is, akik a fenti kitételnek nem felelnek meg, ugyanakkor az ellátási területen tartózkodnak. A támogató szolgálat tevékenysége az ellátási területen élő valamennyi fogyatékosági csoportba tartozó személyre kiterjed. Az ellátást kérhetik azon súlyos fogyatékkal élő személyek, akik a szociális igazgatásról és szociális ellátásokról szóló 1993. évi III. törvény (továbbiakban: Szt.) 65/C. § alapján:

- magasabb összegű családi pótlékban részesülnek a magasabb összegű családi pótlékra jogosító betegségekről és fogyatékoságokról szóló 5/2003. (II.19.) ESZCSM rendelet alapján,
- fogyatékosági támogatásban részesülnek a súlyos fogyatékoság minősítésének és felülvizsgálatának, valamint a fogyatékosági támogatás folyósításának szabályairól szóló 141/2000. (VIII.9.) Korm. rendelet alapján,
- vakok személyi járadékában részesülnek.

A súlyos fogyatékoságot igazolni lehet:

- az ellátás megállapítását, illetve folyósítását igazoló határozattal vagy más okirattal,
- az ellátás megállapításának alapjául szolgáló, a fogyatékoság fennállását igazoló szakvéleménnyel. Ha a szakvélemény a következő felülvizsgálat (ellenőrző vizsgálat) időpontját, illetve az állapot fennállásának várható idejét tartalmazza, a jogosultság eddig az időpontig áll fenn.



Az ellátottak jelentős része a fiatalabb korosztályból, 18-39 év közöttiek közül (31%) kerül ki.

A szolgáltatások körében az ellátási szükségletek és igények a következőképpen alakultak: a szolgáltatás kapacitásának a 43%-át a szállító szolgálat köti le. A személyi segítség a feladatmutató 57%-át adja, ennek 8,1%-át a szállításhoz kapcsolódó személyi segítség, 91,9%-át a lakókörnyezeten belül és azon kívül nyújtott személyi segítség teszi ki.

A szükségletek ilyen eloszlásának okát az ellátási terület méretében, sajátos településszerkezetében, az ebből fakadó közlekedési nehézségeiben, a közszolgáltatások centralizált elhelyezkedésében, a tömegközlekedés akadálymentesítésének alacsony fokában látjuk. A szállító szolgálat igénybevétele az esetek többségében rendszeres napi, heti illetve havi periodicitást mutat. (A szállítási célok gyakoriság szerint a következő területekre koncentrálódnak: Fogyatékosok nappali intézményébe történő szállítás; Hivatali ügyintézők helyszínére, közszolgáltatók ügyfélfogadására történő szállítás; Egészségügyi intézménybe történő szállítás; Szociális szolgáltatások elérésének megkönnyítése; Kereskedelmi egységbe történő szállítás; Egyéb, szükségletek kielégítését célzó szolgáltatáshoz való hozzáférés biztosítása.) Naponta a reggeli és délutáni időszakban a legnagyobb az igény a szolgáltatásra.

A támogató szolgálat által nyújtott ellátások igénybevétele önkéntes. Az ellátást igénylő, illetve törvényes képviselője szóbeli vagy írásbeli kérelmére, indítványára történik. A személyi segítő és szállító szolgálat igénybevételenek feltétele az intézményi jogviszony létesítése. Az intézményi jogviszony létesítésének feltétele, hogy a Kérelmező a szociális rászorultság és a jogosultság tényét hitelt érdemlően igazolni tudja és a szolgáltatás iránti igényéről a szolgálat vezetőjéhez kérelmet nyújtson be. Ha az ellátást igénylő személy cselekvőképtelen kiskorú vagy a cselekvőképességet teljesen korlátozó gondnokság alatt áll, a kérelmet vagy indítványt a törvényes képviselője terjeszti elő.

Az ellátás igénybeviteléről a szolgáltatást nyújtó, illetve az ellátást igénybe vevő vagy törvényes képviselője megállapodást köt.

A jogviszony a megállapodás aláírásával kezdődik, s annak megszűnéséig, illetve megszüntetéséig tart.

A személyi segítség és a szállító szolgálat térítésköteles; a személyi segítség térítési díja a gondozásra fordított, órában kifejezett idő és az óradíj szorzata. A szállító szolgálat térítési díja az útvonalterv alapján meghatározott legrövidebb útvonalon teljesített kilométerek és a

kilométerdíj szorzata. A 29/1993. (II.17.) Kormányrendelet 14/A. § (6) bekezdés szerint „Ha az ellátott szállítása – pszichiáter vagy neurológus szakorvos által igazoltan – csak állandó felügyelet mellett biztosítható, a szállítás időtartama egyidejűleg személyi segítségként is elszámolható, azzal, hogy az ellátott csak a szállítási díjat fizeti meg. Ebben az esetben a személyi segítségért térítési díjat fizetnie nem kell.”

Az ellátást igénybe vevő havi jövedelmének 30 % - a, kiskorú igénybe vevő esetén a családban az egy főre jutó rendszeres havi jövedelem 20 %-a a személyi térítési díj maximális összege.

A támogató szolgáltatás intézményi térítési díja 2018-ban:

-személyi segítség:0,- Ft/óra,

-szállító szolgálat:0,- Ft/km.

Szolgálatunk akadálymentesen megközelíthető, ügyfélfogadásra alkalmas irodahelyiséggel rendelkezik. Irodahelyiségünkben telefon, fax, internet is rendelkezésre áll.

A szolgálat két gépjárművel rendelkezik, mindkettő üzemben tartója a Bonyhádi Gondozási Központ. Mindkét gépjárművet a tanyagondnoki szolgálattal közösen használja a szolgáltatás.

<b>TÍPUS:</b>	Ford Transit	Ford Transit Custom
<b>RENDSZÁM:</b>	MZP-571	NKF-948
<b>FORGALOMBA ÁLLÍTÁS ÉVE:</b>	2014.	2014.
<b>TULAJDONOS:</b>	Bonyhádi Német Önkormányzat	Bonyhád Város Önkormányzata
<b>SZÁLLÍTHATÓ SZEMÉLYEK SZÁMA:</b>	8 fő	8 fő
<b>MOBIL RÁMPA:</b>	igen	igen
<b>4+3 PONTOS BIZTONSÁGI RÖGZÍTÉS:</b>	igen	igen
<b>ELEKTROMOS KERÉKES - SZÉK SZÁLLÍTÁSÁRA ALKALMAS:</b>	igen	igen

## NAPPALI ELLÁTÁS

Elsősorban a saját otthonukban élő, tizennyolcadik életévüket betöltött, egészségi állapotuk vagy idős koruk miatt szociális és mentális támogatásra szoruló, önmaguk ellátására részben képes személyeknek biztosít lehetőséget a napközbeni tartózkodásra, társas kapcsolatokra, valamint alapvető higiéniai szükségleteik kielégítésére.

A nappali ellátás feladata a hiányzó családi gondozás pótlása, a klubtag szociális helyzetének javítása, egyedüllétének kulturált körülmények között történő megszüntetése, elszigetelődésének elkerülése, a tétlenség kóros következményeinek megelőzése, egészségi állapotának követése, javítása, higiénés szükségleteinek biztosítása.

Az Idősek Klubjában komplex gondozási tevékenység folyik, amely magába foglalja a fizikai, pszichés gondozást.

Az ellátás kiemelt feladata, hogy ellátottai részére szervezzen szociális, egészségi, mentális állapotuknak megfelelő, a napi élettevékenységet segítő közösségi szolgáltatásokat, valamint lehetőséget biztosítson arra, hogy az idős személyek információt, tanácsadást, segítséget kérjenek.

A nappali ellátás azokat az időseket integrálja, akik napközben egyedül vannak, de képesek önmaguk részbeni ellátására és szükségleteik kielégítésére.

A Klub területi elhelyezkedése (Bonyhád, Perczel Mór utca 29.) révén bármely városrészben

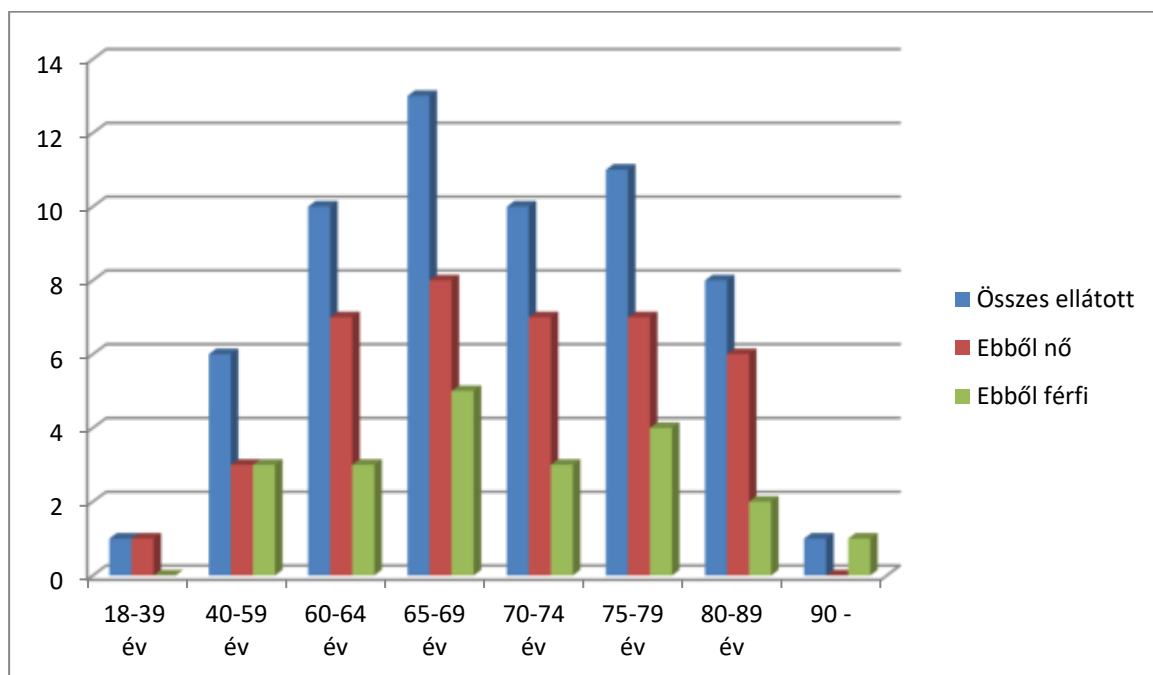
lakó idős ember részére elérhető. Nehezen közlekedő, külterületen lakó ellátottak beszállítására az intézmény tanyagondnoki gépjárműve rendelkezésre áll. A Klub nyitva tartása a helyi igényeknek megfelelően lett kialakítva, szolgáltatási rendje az igényekhez igazodik: hétfőtől - péntekig 7 órától 15 óráig, hétvégén és ünnepnapokon 7 és 14 óra között.

Az ellátást igénybe vevők Bonyhád város közigazgatási területén élő (lakcímmel vagy tartózkodási címmel rendelkező), időskorúak illetve szociális helyzetük vagy egészségi állapotuk miatt rászorultak. Jellemzően egyedülálló vagy özvegy, nyugdíjas korú személyek igénylik a szolgáltatást.

Az Idősek Klubja által nyújtott szolgáltatások:

- étkeztetés, az időskornak megfelelő ebéd biztosítása, szükség esetén orvosi igazolás alapján diétás étel is igényelhető (betegség, akadályoztatás esetén lehetőség van az ebéd kiszállítására);
- szervezi a kulturált klubéletet, biztosítja a szabadidő hasznos eltöltését (kirándulás, zenehallgatás, tévénézés, könyv, napi- és hetilapok olvasása, társasjátékok, internetezés, kézimunkázás, napi testmozgás, csoportos, illetve egyéni elbeszélgetések, közös rendezvények);
- egészségügyi alap- és szakellátáshoz való hozzájutás segítése (vércukor-, vérnyomás -, testsúly mérése);
- a klub rendelkezik automata mosógéppel, vasalóval, így a személyes ruházat, textíliák mosása és vasalása biztosított;
- a személyi higiéné fenntartásához zuhanyzási, fürdési lehetőség biztosított;
- hivatalos ügyek intézésének segítése (segélykérelmek, idősothtoni elhelyezési kérelmek kitöltésében segítségnyújtás);
- életvitelre vonatkozó tanácsadás, életvezetés segítése;
- mentálhigiénés támogatás;
- az ellátottak részére sajtótermékeket, könyveket, kártyákat, társasjátékokat, internetet biztosít, rendezvényeket szervez (név- és születésnapok, Karácsony; Húsvét, Idősek Világnapjának, Anyák napjának, stb. megünneplése)
- ismeretterjesztő és felvilágosító előadások szervezése, kiállítások megtekintése;
- könyvtári, múzeumi programokon való részvétel.

A következő diagram a 2018. december 31-én nappali ellátásban részesülők nemenkénti és kor szerinti összetételét ismerteti:



Az ellátást igénybevevők nagyobb részben a nők, közülük is kiemelkedő a 65-69 év közötti korosztály. A férfiak jelenléte a 65-69 és 75-79 évesek között a legnagyobb.

A nappali ellátás jól működik, a városban lakók igénylik ezt az ellátást.

2018. március 1. napjától az ellátás demens idősök nappali ellátásával egészült ki, így 14 fő ellátottunk - a pszichiáter szakorvos szakvéleménye által értelmében – után magasabb állami normatívát vehetünk igénybe. Az előírt demencia gondozó végzettséget 3 fő munkavállalónk 100%-os pályázati támogatással végezte el.

A klubtagok egészségi állapota a legtöbb esetben nem megfelelő. A betegellátást a klubtagok saját háziorvosa végzi. Jelentős azok száma, akik egész napjukat az intézményben töltik.

A szervezett kirándulásokon, egyéb programokon mindenki igénye szerint vehet részt, ennek esetleges költségeit mindenki egyénileg fizeti.

A nappali ellátás térítésköteles szolgáltatás. A személyi térítési díj nem haladhatja meg a szolgáltatást igénybe vevő rendszeres havi jövedelmének 15 %-át, ha étkezést is igénybe vesz, akkor rendszeres havi jövedelmének 30 %-át.

Bonyhád Város Önkormányzata helyi rendeletében úgy rendelkezett, hogy a nappali ellátás intézményi térítési díja 0.- Ft/nap.

## ÉTKEZTETÉS

Az étkeztetést a Bonyhádi Gondozási Központ Bonyhád város közigazgatási területén élő (lakcímmel vagy tartózkodási címmel rendelkező) időskorúak illetve szociális helyzetük vagy egészségi állapotuk miatt rászorultaknak nyújtja.

Az étkeztetés keretében azoknak a szociálisan rászorultaknak a legalább napi egyszeri meleg étkezéséről kell gondoskodni, akik azt önmaguk, illetve eltartottjaik részére tartósan vagy átmeneti jelleggel nem képesek biztosítani, különösen

- koruk,
- egészségi állapotuk,
- fogyatékoságuk, pszichiátriai betegségük,
- szenvedélybetegségük, vagy
- hajléktalanságuk miatt.

A Bonyhádi Gondozási Központ, étkeztetéssel kapcsolatos feladatai:

- igény szerint a rászorulóknak napközbeni étkeztetésének megszervezése,
- kulturált étkezés lehetőségének biztosítása,
- étkezéshez szükséges alapvető higiéniai feltételek biztosítása,
- igény esetén a munkaszüneti és pihenőnapon történő étkezés biztosítása.

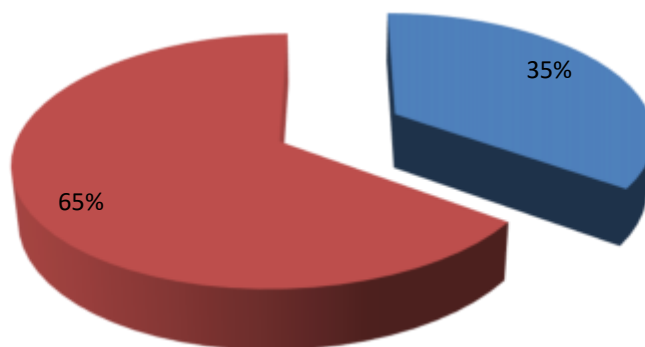
A főtt étel előállítását szolgáltatási szerződés alapján a Bonyhád Városi Kórház végzi.

Az étkeztetés a következők szerint történik:

- az étel kiszolgálásával egyidejű helyben fogyasztással az Idősök Klubjában,
- az étel elvitelének lehetővé tételével,
- az étel lakásra szállításával.

### Étkezésben részesülők megoszlása az igénybevétel módja alapján (2018. december 31-én)

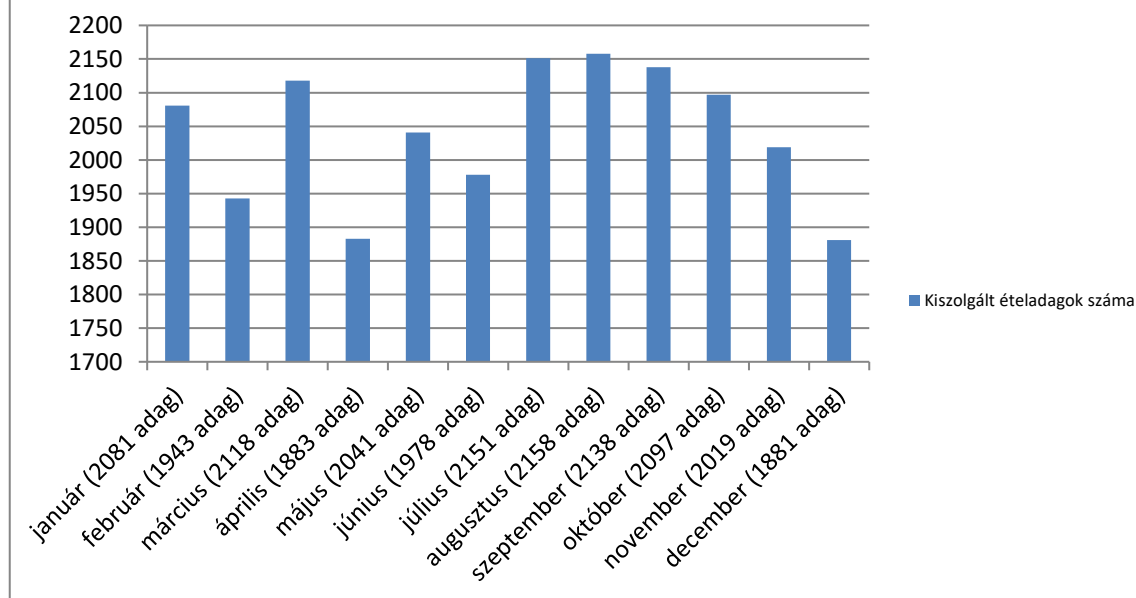
■ Helyben fogyasztja vagy elviszi (40 fő) ■ Lakásra szállítják (73 fő)



Az étkeztetésben részesülő személyek 65%-a fizikai állapota miatt a szolgáltatást az ebéd házhozszállításával veszi igénybe. Az elvitelt, illetve a helyben történő fogyasztást elsősorban a nappali ellátásban részesülő idősek veszik igénybe.

A 2018. évben kiszolgált ételadagok számának alakulása a következő táblázatban látható:

### Kiszolgált ételadagok számának alakulása 2018-ban



Az étkeztetés igénybevétele önkéntes, az ellátást igénylő, illetve törvényes képviselője kérelmére történik; térítésköteles szolgáltatás, az azt igénybe vevők térítési díjat fizetnek. Az étkeztetés intézményi térítési díja a 2018. évben étkezés helyben fogyasztással illetve elvitellel bruttó 770.- Ft, étkezés kiszállítással bruttó 870.- Ft. Étkeztetés igénybevétele esetén a személyi térítési díj nem haladhatja meg az igénylő rendszeres havi jövedelmének 30%-át. Az ellátott által fizetendő személyi térítési díj a fenntartó rendelete alapján az ellátott jövedelmétől függ. Ingyenes ellátásban kell részesíteni a jövedelemmel nem rendelkező személyt.



## TANYAGONDNOKI SZOLGÁLTATÁS

A tanyagondnoki szolgáltatás célja az aprófalvak és a külterületi vagy egyéb belterületi, valamint a tanyasi lakott helyek intézmény hiányából eredő hátrányainak enyhítése, az alapvető szükségletek kielégítését segítő szolgáltatásokhoz, közszolgáltatáshoz valamint egyes alapszolgáltatásokhoz való hozzájutás biztosítása, továbbá az egyéni, közösségi szintű szükségletek teljesítésének segítése.

A tanyagondnoki szolgáltatás legalább hetven és legfeljebb négyszáz lakosságszámú külterületi vagy egyéb belterületi lakott helyen működtethető. (Ugyanazon ellátási területen csak egy tanyagondnoki szolgálat működtethető.)

Szolgáltatásunk elsődleges ellátotti célcsoportja Bonyhád város külterületén életvitelszerűen tartózkodó (lakcímmel vagy tartózkodási címmel rendelkező) személyek.

A tanyagondnoki szolgáltatás, illetve a szolgáltatás által nyújtott ellátások igénybevétele önkéntes. A szolgáltatás térítésmentesen vehető igénybe.

Tanyagondnoki szolgáltatás által biztosított ellátás:

- élelmiszerek, tartós élelmiszerek vásárlása (Bonyhád városban vásárlás az azt igénylő kliensek részére, melyet a tanyagondnok végez el és szállít ki),
- állatok részére táp vásárlása (Bonyhád városban, melyet a tanyagondnok végez el és szállít ki),
- ebéd kiszállítása (Bonyhád város bármely étterméből ebéd kiszállítása, mely ebéd a kliens által kifizetett),
- a külterületeken és tanyákon élők beszállítása házi orvosukhoz,
- a külterületeken és tanyákon élők beszállítása Bonyhád városba vásárolni, majd ezt követően hazaszállításuk,
- a külterületeken és tanyákon élők beszállítása a Bonyhádi Gondozási Központ Idősek Klubjába és hazaszállításuk a délutáni órákban,
- a külterületeken és tanyákon élők beszállítása Bonyhád város Polgármesteri Hivatalába, ügyintézését követően hazaszállításuk,
- a külterületeken és tanyákon élők beszállítása Bonyhád városba ügyintézésre, majd ezt követően hazaszállításuk,
- szünidőben az arra rászoruló gyermekek részére ebéd kiszállítása,
- kérelmek, nyomtatványok, segélykérelmek kitöltése, abban való segítségnyújtás,
- gyógyszerek felírása házi orvosoknál,
- gyógyszerek kiváltása, megvásárlása Bonyhád város gyógyszerházaiban,
- gyógyászati segédeszközök megrendelése, beszerzése,
- ügyintézés Bonyhád város Polgármesteri Hivatalában,
- szociális alapellátási feladatok biztosítása (étkeztetés, házi segítségnyújtás)
- művelődés, sport, szabadidős tevékenység szervezése, segítése (színház, kirándulás, helyi rendezvények, könyvtári kölcsönzés).

## IDŐSEK OTTHONA

A viszonylag alacsony férőhelyszám ellenére az Idősek Otthona fontos szerepet tölt be az ellátórendszerben. Ez az ellátási forma megoldást nyújt azon idősek számára, akik önmagukról otthonukban nem képesek gondoskodni és róluk nem gondoskodnak.

Az ellátás célja: térségi szintű szakosított szolgáltatás biztosítása. Az egyéni és közösségi szociális szükségleteknek és problémáknak megoldása a személyes gondoskodás felvállalt formájának biztosításával – a kor, környezet, területi igények változásait figyelembe véve, hatályos jogszabályi előírásoknak megfelelően. Célunk a szakszerű és hatékony, magas színvonalú feladatellátás az igénybe vevők folyamatos megelégedettségére.

Nagy figyelmet fordítunk a minőség folyamatos fejlesztésére – a gazdasági lehetőségek figyelembevételével - a lakók igényeihez igazodva (pl. lakógyűlés, lakóforum, családi nap, étlapegyeztetés).

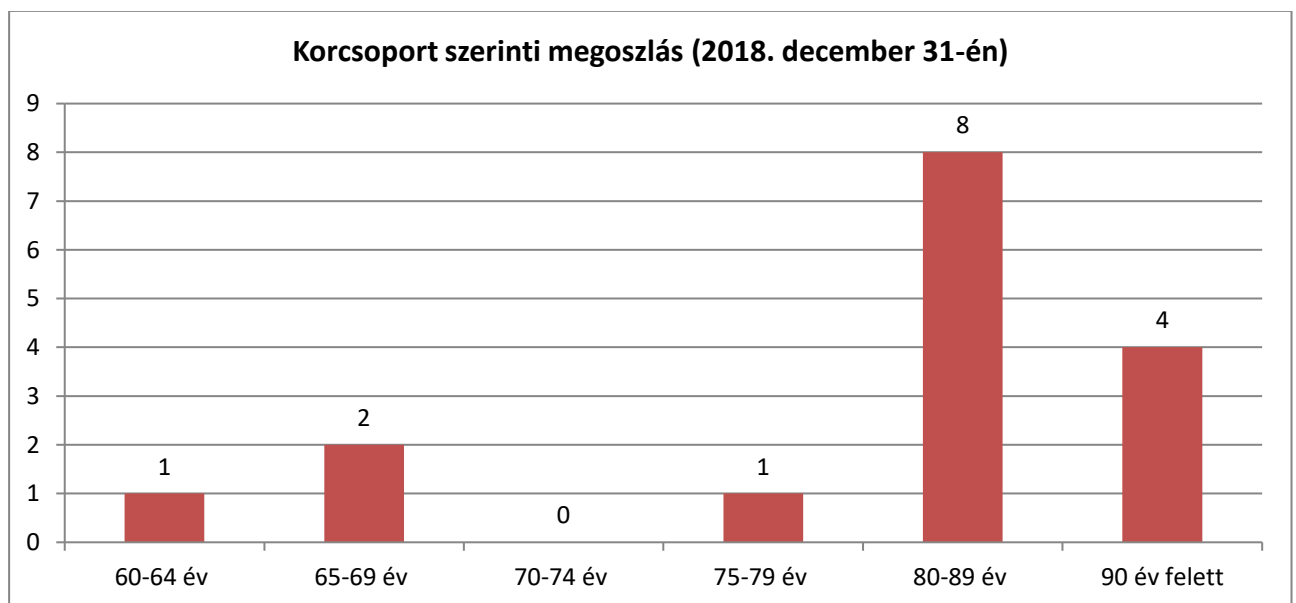
A szakmai munka során az alább felsorolt elveket követjük:

**Autonómia** – az ellátottak függetlenségének megőrzése, a szabad véleménynyilvánítás és a szabad választás lehetőségének biztosítása. Az ellátottak személyiségi jogainak tiszteletben tartása (tekintet nélkül egészségügyi, fizikai, mentális állapotukra).

**Részvétel és önmegvalósítás** - a családi és egyéb társadalmi kapcsolatok megmaradásának elősegítése, fenntartása. Az ellátottak szociális izolációjának csökkentése.

**Gondoskodás** - a lakó életminőségének javítása, olyan gondozási környezet biztosítása ahol egy kompetens, az időskorhoz, a gerontológiához és mozgáskorlátozottsághoz, a kapcsolódó problémák terén kiképzett személyzet nyújtja az ellátást. Az Intézmény feladata azoknak az idős személyeknek az ápolása, gondozása, akik megfelelő gondozási szükséglettel rendelkeznek, (napi négy órát meghaladó), de akiknek egészségi állapota rendszeres gyógyintézeti kezelést nem igényel, önmaguk ellátására nem vagy csak folyamatos segítséggel képesek. Az Idősek Otthona 16 férőhellyel üzemel. Az épületben 2 db 4 személy, 2 db 3 személy és 1 db 2 személy elhelyezésére szolgáló lakószoba van. Egy lakószoba rendelkezik saját vizes blokkal, két lakószobához közös vizesblokk tartozik, míg két lakószoba önálló vizesblokkal nem rendelkezik. Házaspárok elhelyezése szükség esetén megoldott. Az Otthon a szolgáltatás keretein belül teljes körű ellátást biztosít az arra jogosultaknak, amely magában foglalja az 1/2000 (I.7.) SZCSM rendeletben foglalt követelményeknek megfelelően – a lakhatási feltételek biztosítását, az ellátottak legalább háromszori étkeztetését, szükség szerint ruházattal, textíliával való ellátásukat, a mentális gondozást, az egészségügyi ellátást, orvosi, szakorvosi, kórházi, a külön jogszabályban meghatározottak szerint gyógyszer és gyógyászati segédeszköz biztosítását, valamint az ápolást, gondozást. Intézményünk a közétkeztetésre vonatkozó jogszabály szerint napi ötszöri étkezést biztosít. Lehetőség van az orvosi előírásnak megfelelő diéták biztosítására.

A következő diagram az Idősek Otthonában ellátottak kor szerinti megoszlását mutatja 2018. december 31-i állapot szerint:



Az Idősek Otthonában 14 nő és 2 férfi él. A 75 év feletti korosztály több mint 80%-át alkotja a lakóknak. A férfiak a 60-64, illetve 65-69 év közötti korosztályból kerülnek ki.

Az Otthon lakóit dr. Sebestyén József látja el. Orvosi rendelés hetente egyszer van, négy órában. Ezen felül, ha szükséges, a gondozónők rendelési időben bármikor hívhatják az intézmény

orvosát, illetve a rendelőbe kísérik a rászorulókat. Ügyeleti időben, munkaszüneti és ünnepnapokon a városban működő központi ügyelet látja el szükség esetén a lakókat. Az intézmény orvosa biztosítja az ellátást igénybe vevő egészségi állapotának rendszeres ellenőrzését, az orvosi tanácsadást, az egészségügyi tárgyú jogszabályokban meghatározott szűréseket, a gyógyszerrendelést, valamint szükség esetén az egészségügyi szakellátásba történő beutalást. Szükség esetén a betegszállító szolgálatot, illetve az Országos Mentőszolgálat szolgáltatásait vesszük igénybe. Szakápolási feladatok ellátását - tekintettel arra, hogy az intézmény orvosa és az ellátottak házi orvosa ugyanaz a személy - az intézmény orvosa és annak szakdolgozói látják el. Amennyiben szükséges, az ellátottat további kezelés céljából az illetékes szakorvoshoz utalja.

A különböző programokban a lakók igény szerint vehetnek részt. Programjaink egy része az otthon lakói számára az Idősek Klubja klubtagokkal közösen szervezettek. A kellemes és hasznos időtöltés érdekében a tv, rádió, újságok és folyóiratok, könyvek, társasjátékok mindenkinek rendelkezésére állnak. Különösen kedveltek az idős ellátottak ízlésvilágának megfelelő filmek, ezeket DVD lejátszó segítségével tudjuk vetíteni.

Az intézmény az ellátottak testi-lelki aktivitásának fenntartására törekszik.

Az egyéni gondozási tervben foglaltak szerint, az ellátott meglévő képességeire építve, korának, fizikai és mentális állapotának megfelelő foglalkoztatás biztosítása. Az aktivitást segítő fizikai tevékenység során közös torna, séta, mozgásukban korlátozottaknál ágyban történő tornáztatás, és kerekesszékekben levegőztetés történik. Intézményen belüli ház körüli munkákban is besegítenek a lakók.

Közösségi foglalkozások keretén belül a mentálhigiénés szakember segítségével problémaelemzés, megoldás; személyes célok meghatározásának segítése. Életvitellel kapcsolatos az önellátásra való képesség javítása, tájékoztatás betegséggel kapcsolatos tudnivalókról és az ahhoz való alkalmazkodás és kezelés teendőiről. Vallásgyakorlásra is lehetőség van. Igény szerint lelkész meghívása, szentgyónási lehetőséggel a római katolikus lakók részére. Havonta vallásóra megszervezése, melyen a lakók igény szerint vehetnek részt. 2018. március 1. napjától a szakfeladat demens idősek otthoni ellátással egészült ki, így magasabb összegű állami támogatásra váltunk jogosulttá. A demencia gondozó végzettséget 4 fő munkavállalónk pályázati finanszírozással szerezte meg.

Az Idősek Otthona intézményi térítési díja 2018. évben: 3.705.- Ft/fő/nap, 111.150.- Ft/fő/hónap.

**Személyi feltételek:** Engedélyezett alkalmazotti létszám: 55 fő. A Bonyhádi Gondozási Központ munkatársainak - biztosítja a feladatellátáshoz szükséges korszerű szakmai ismeretek folyamatos elsajátítását, illetve a munkatársak kötelező továbbképzését.

**A Bonyhádi Gondozási Központ gazdálkodása:** A személyes gondoskodást nyújtó szociális ellátások integrált formában működnek. Az integrációval a szociális ellátórendszer gazdaságosabbá válik, kiszűrhetők a párhuzamosságok, a szakfeladatok egymásra épülnek, folyamatos az információ átadása, gazdaságosabban működtethető a humán erőforrás. Az intézményi integrációval a gazdálkodás is hatékonyabbá válik, a tárgyi eszközök gazdaságosabban és hatékonyabban működtethetők, ezáltal a szakmai munka kiszolgálása zavartalanabb. A Bonyhádi Gondozási Központ önálló gazdálkodási jogkörrel rendelkező költségvetési szerv. Gazdálkodási feladatainak ellátásáról a Bonyhád Város Önkormányzati Gazdasági Ellátó Szervezete (GESZ) gondoskodik. Az Intézmény költségvetését, - bevételi és kiadási előirányzatok - minden évben a fenntartó határozza meg. A szakfeladatok részletes költségvetését (elemi költségvetés) az intézmény vezetőjével történt egyeztetés után a GESZ készíti el. A Bonyhádi Gondozási Központ Fenntartója Társulási Tanácsa fogadta el az Intézmény 2018. évi költségvetésének végrehajtását.

#### **FEJLESZTÉSEK, ELKÉPZELÉSEK:**

A személyi feltételek korlátozottsága miatt, ugyanakkor a megemelkedő klienslétszám okán tovább folytattuk a szociális gondozó és ápoló szakmunkástanulók részére a gyakorlati képzés lebonyolítását. Ezáltal biztosítva lenne a szakképzett munkaerő elérhetősége, illetve bevételt jelentő forráshoz jut az intézményünk.

A 2018-as évtől vasárnapi napokon is elhozzuk a felajánlott élelmiszereket az Élelmiszerbank Egyesület egyik nyertes pályázata révén, melyet a Völgységi Önkormányzatok települései szállítanak el és osztják ki rászorulóik között. 2018. augusztus 1. napjától - az Élelmiszerbank Egyesület újabb pályázatán nyerve – az ALDI élelmiszermentő tevékenységében vállalunk szerepet hétfőtől szombatig, ezáltal tovább tudtuk bővíteni a rászoruló személyek élelmiszer ellátását.

Az Élelmiszerbank egyesület tárgyi adományokat is biztosít, ezáltal intézményünk irodabútorait is sikerült lecserélni, korszerűsíteni.

Új szolgáltatás bevezetésének tervezése is folyamatos, hiszen előkészítettük a városban élő idősek bevásárlásban való segítségnyújtását, ahhoz kapcsolódó szállítását.

2018. július elsejétől új képzési terv kidolgozását kezdtük meg, melyet úgy szeretnénk a továbbiakban kivitelezni, hogy saját intézményünkbe szerveznénk meg a kötelező és a szabadon választott képzések lebonyolítását. A város és a város környéki szociális intézményekben dolgozó kollegáknak is lehetőséget biztosítunk a részvételre. A képzések finanszírozását EFOP/VEKOP pályázatokon keresztül kívánjuk megvalósítani, ezzel is tehermentesíteni az intézményi költségvetést. Hasonlóképpen a szociális vezetőképzést is ezen módon kívánjuk elvégezni.

További célkitűzésünk, a megnövekedett demens ellátást igénybe vevők számára újabb férőhelyeket átminősíteni, ezáltal az állami normatíva igénybevétele is megnövekszik. Tervünk 14 főről 17 főre történő emelése.

Szeretnénk támogatót találni arra, hogy minden évben egy gondozónőnket kiemelkedő munkavégzése eredményeként támogassa. Ezzel magasabb szintre emelni a szociális gondozás tevékenységét.

Terveink között szerepel, hogy intézményeinkbe nyílt napot szervezzünk meg, hogy megismerjék a város lakói tevékenységünket, az itt folyó munkát.

***Tájékoztató a Család- és Gyermekjóléti Központ és Szolgálat működéséről Bonyhád településen***  
***2018. év***



A Gyermekjóléti Szolgálat 1998. január 1-től működik Bonyhád város gesztorságával. 2002. január 1-től Családsegítő Központként látta el a feladatokat. 2006. január 1-től Szociális Alapszolgáltató Központ tagintézményeként dolgoztunk.

Az intézmény két szakmai egysége 2012. augusztus 1-től különvált (gyermekjóléti szolgálat és családsegítés).

2016 január 1-ét követően pedig törvényi előírásként: családsegítés és gyermekjóléti szolgáltatás integráltan – egy szervezeti és szakmai egységben – működik. Települési szinten a család- és gyermekjóléti szolgálat, járási szinten a család- és gyermekjóléti központ keretében. Ennek értelmében Család- és Gyermekjóléti Központ-, valamint Család- és Gyermekjóléti Szolgálatként működünk a járás 25 településén:

Bonyhád, Aparhant, Bátaapáti, Bonyhádvarasd, Cikó, Felsőnána, Grábóc Györe, Izmény, Kakasd, Kéty, Kisdorog, Kismányok, Kisvejke, Lengyel, Mórág, Mőcsény, Mucsfa, Murga, Nagymányok, Nagyvejke, Tevel, Váralja, Závod, Zomba.

A Család- és Gyermekjóléti Központ a Bonyhádi Gondozási Központ szervezeti egységébe tartozik.

*Bonyhádi Gondozási Központ felépítése*

- Nappali szociális ellátás (idősek klubja)
- Házi segítségnyújtás
- Jelzőrendszeres házi segítségnyújtás
- Étkeztetés

- Idősek Otthona
- Tanyagondnoki Szolgálat
- Támogató Szolgálat
- **Család- és Gyermekjóléti Szolgálat**
- **Család- és Gyermekjóléti Központ**

Mindkét szakmai egység szakmai vezetővel rendelkezik. Feladatai végrehajtása során egységes munkamódszert alkalmaz, feltárják a segítséget kérő által megfogalmazott probléma hátterét és összefüggéseit, tanulmányozzák a segítséget kérő személyek környezetét és kapcsolatait. Az ügyfelekkel közösen megfogalmazott probléma megoldására tervet alakítanak ki.

A településen, utca szerinti bontásban 2 családsegítő és 2 esetmenedzser látja el a család- és gyermekjóléti munkát, jogszabályokban és az Alapító okiratban foglaltak alapján.

Nyitvatartási idő: hétfő-péntek: 8:00- 16:00

Ügyfélfogadási idő: hétfő: nincs ügyfélfogadás

kedd: 8:00-16:00 – Eckert Péter

a hónap utolsó hetében 8:00-14:00 – Eckert Péter

14:00-16:00 – aktuális ügyeletes

szerda: 8:00-16:00 – aktuális ügyeletes

csütörtök: 8:00-16:00 – Nánai Máté

a hónap utolsó hetében 8:00-14:00 – Nánai Máté

14:00-16:00 – aktuális ügyeletes

péntek: 8:00-16:00 – aktuális ügyeletes

a fenti időpontok között történik a Szolgálat irodahelyiségében, mely a Bonyhád, Perczel M. u. 27. szám alatt található. A szakmai döntésekben a központban dolgozó TEAM segíti heti rendszerességgel a családsegítők tevékenységét.

A családsegítők és esetmenedzserek rendelkeznek a törvényben előírt felsőfokú szociális végzettséggel, 3 fő szociális szakvizsgával.

## **CSALÁD- ÉS GYERMEKJÓLÉTI KÖZPONT**

### *Az ellátandó terület és célcsoport szociális jellemzői*

Az intézmény szolgáltatásait a Bonyhádi Járás 25 településén lakhellyel vagy tartózkodási hellyel rendelkező lakos, egyén, család, valamint a városban tartózkodó hajléktalan személy igénybe veheti. Krízishelyzet esetén bárki (más illetékességi területéhez tartozó személy is) felkeresheti segítségért az intézményt.

#### **Települések száma és lakosság száma**

<b>Település</b>	<b>Lakónépesség (fő)</b>
Aparhant	1029
Bátaapáti	409
Bonyhád	13294

Bonyhádvarasd	420
Cikó	910
Grábóc	159
Györe	659
Izmény	485
Kakasd	1715
Kisdorog	709
Kismányok	323
Kisvejke	389
Lengyel	520
Mórággy	764
Mőcsény	324
Mucsfa	354
Nagymányok	2314
Nagyvejke	159
Tevel	1374
Váralja	816
Závod	299
Felsőnána	637
Kéty	704
Murga	58
Zomba	2029
<b>Összesen</b>	<b>30853</b>

Család- és gyermekjóléti központnak a járásszékhely településen működő gyermekjóléti szolgálat minősül, amely önálló intézményként, illetve szervezeti és szakmai szempontból önálló intézményegységként működik. A család- és gyermekjóléti központon belül a feladat-megosztás a központ és a szolgálat feladatait ellátó önálló szakmai egységek között áll fenn.

A gyermekjóléti szolgáltatás olyan, a gyermek érdekeit védő speciális személyes szociális szolgáltatás, amely a szociális munka módszereinek és eszközeinek felhasználásával szolgálja a gyermek testi és lelki egészségének, családban történő nevelkedésének elősegítését, a gyermek veszélyeztetettségének megelőzését, a kialakult veszélyeztetettség megszüntetését, illetve a családjából kiemelt gyermek visszahelyezését.

### ***A szolgáltatás célja, feladata, tevékenysége***

A család- és gyermekjóléti központnak és a gyermekjóléti szolgálatnak a Gyvt [39. §](#), a [40. § \(2\) bekezdése](#) és az [Szt. 64. § \(4\) bekezdése](#) szerinti általános szolgáltatási feladatain túl:

a) a gyermek családban nevelkedésének elősegítése, a gyermek veszélyeztetettségének megelőzése érdekében a gyermek igényeinek és szükségleteinek megfelelő önálló egyéni és csoportos speciális szolgáltatásokat, programokat nyújt, amelynek keretében biztosít

- utcai szociális munkát, melynek keretében feladatunk:
  - a) a magatartásával testi, lelki, értelmi fejlődését veszélyeztető, szabadidejét az utcán töltő, kallódó, csellengő gyermek segítése,



b) a lakóhelyéről önkényesen eltávozó, vagy gondozója által a lakásból kitett, ellátás és felügyelet nélkül maradó gyermek lakóhelyére történő visszakерülésének elősegítése, szükség esetén átmeneti gondozásának vagy gyermekvédelmi gondoskodásban részesítésének kezdeményezése, és

c) a gyermekek beilleszkedését, szabadidejük hasznos eltöltését segítő programok szervezése a járás területére vonatkozóan, az érintett gyermekek lakókörnyezetében, az általuk látogatott bevásárlóközpontokban, illetve egyéb helyszíneken, vagy a család- és gyermekjóléti központ területén, lehetőség szerint bevonva a gyermek családját is.

- kórházi szociális munkát: ennek keretében a kórházi szociális munkásokkal rendszeresen tartjuk a kapcsolatot, az ellátottainkról tájékozódunk, információt kérünk. Jelzéseiket fogadjuk, és eljárunk az adott ügyben.
- kapcsolattartási ügyeletet, ennek keretében közvetítői eljárást, melynek keretében biztosítunk:
  - a) a gyermek és a kapcsolattartásra jogosult szülő vagy más kapcsolattartásra jogosult személy számára a találkozásra, együttlétre alkalmas semleges helyszínt,
  - b) a felügyelt kapcsolattartást elrendelő szervvel történt előzetes egyeztetést követően a felügyeletet ellátó szakembert, vagy lehetővé tesszük más felügyeletet ellátó szakember jelenlétét,
  - c) az érintettek kérésére, valamint a gyámhivatal kezdeményezésére gyermekvédelmi közvetítői eljárást (mediáció), melynek célja a felek közötti konfliktusok feloldásának segítése, közöttük megállapodás létrehozása, és annak mindkét fél részéről történő betartása. A közvetítői eljárás lefolytatásához szükséges képzés elvégzésére a 2016-os évben két munkatárs beiskolázása megtörtént, a szükséges végzettséget megszerezték.
- gyermekvédelmi jelzőrendszeri készenléti szolgálatot biztosítunk munkanapokon 16:00-08:00 óra között, valamint hétvégén és munkaszüneti napokon 0:00-24:00 - ig. Célja a család- és gyermekjóléti központ nyitvatartási idején kívül felmerülő krízishelyzetekben történő azonnali segítség, tanácsadás vagy tájékoztatás nyújtása. A készenléti szolgálatot állandóan hívható telefonszám biztosításával szervezzük meg, melynek telefonszáma minden településen, valamint a Család-és gyermekjóléti központ bejárati ajtaján, belső faliújságán kifüggesztésre kerül. Valamint tájékoztatást nyújtunk a lelkisegély-telefonvonal elérhetőségéről
- jogi tájékoztatásnyújtást és pszichológiai tanácsadást, igény szerint nyújtunk
- iskolai szociális munkát, melynek keretében a köznevelési intézménybe járó gyermeknek, a gyermek családjának és a köznevelési intézmény pedagógusainak nyújtunk támogatást azért, hogy egyéni és csoportos formában segítjük:
  - a) a gyermeket a korának megfelelő, nevelésbe, oktatásba való beilleszkedéséhez, tanulmányi kötelezettségei teljesítéséhez szükséges kompetenciái fejlesztésében,
  - b) a gyermek tanulmányi kötelezettségeinek teljesítését akadályozó tényezők feltárását és megoldását,
  - c) a gyermeket a tanulmányi előmeneteléhez, későbbi munkavállalásához kapcsolódó lehetőségei kibontakozásában, és
  - d) a gyermek családját a gyermek iskolai életét érintő kérdésekben, valamint

nevelési problémák esetén a gyermeket és a családot a közöttük lévő konfliktus feloldásában. Ez a szolgáltatás 2018.szeptember elsejétől kötelezővé vált, ezért minden a Bonyhádi Járás területén működő Óvodában és iskolában óvodai-, és iskolai szociális munkások vannak jelen.

b) a gyermekvédelmi gondoskodás keretébe tartozó hatósági intézkedésekhez kapcsolódó, a gyermekek védelmére irányuló tevékenységet lát el, amelynek keretében

- kezdeményezi a gyermek védelembe vételét, vagy súlyosabb fokú veszélyeztetettség esetén a gyermek ideiglenes hatályú elhelyezését, nevelésbe vételét,
- javaslatot készít a veszélyeztetettség mértékének megfelelően a gyermek védelembe vételére, illetve a családi pótlék természetbeni formában történő nyújtására, a gyermek tankötelezettsége teljesítésének előmozdítására, a gyermek családba fogadására, családjából történő kiemelésére, a leendő gondozási helyére vagy annak megváltoztatására, valamint a gyermek megelőző pártfogásának mellőzésére, elrendelésére, fenntartására és megszüntetésére,
- együttműködik a pártfogó felügyelői szolgálattal és a megelőző pártfogó felügyelővel a bűnisméltés megelőzése érdekében, ha a gyámhatóság elrendelte a gyermek megelőző pártfogását,
- a családjából kiemelt gyermek visszahelyezése érdekében családgondozást végez - az otthont nyújtó ellátást, illetve a területi gyermekvédelmi szakszolgáltatást végző intézménnyel együttműködve - a család gyermeknevelési körülményeinek megteremtéséhez, javításához, a szülő és a gyermek közötti kapcsolat helyreállításához,
- utógondozást végez - az otthont nyújtó ellátást, illetve a területi gyermekvédelmi szakszolgáltatást végző intézménnyel együttműködve - a gyermek családjába történő visszailleszkedéséhez,
- védelembe vett gyermek esetében elkészíti a gondozási-nevelési tervet, családgondozást végez, illetve a gyámhatóság megkeresésére a családi pótlék természetbeni formában történő nyújtásához kapcsolódó pénzfelhasználási tervet készít;

c) szakmai támogatást nyújt az ellátási területén működő gyermekjóléti szolgálatok számára. Ezen belül:

- havi rendszerességgel esetmegbeszélést tart a szolgálatok számára és szükség szerint konzultációt biztosít, és
- tájékoztatja a szolgálatokat az általa nyújtott szolgáltatásokról, az azt érintő változásokról, illetve a járás területén elérhető, más személy, illetve szervezet által nyújtott, közvetíthető szolgáltatásokról, ellátásokról.

Ha a család- és gyermekjóléti központ a család- és gyermekjóléti szolgálat feladatkörébe tartozó szolgáltatás szükségességét észleli, a hatósági intézkedéshez kapcsolódó esetben bevonja a család- és gyermekjóléti szolgálatot a szolgáltatás nyújtásába, egyéb esetben felhívja a család- és gyermekjóléti szolgálatot a szolgáltatás nyújtására.

d) veszélyeztetettséget észlelő és jelzőrendszer járási szintű koordinálása, ennek körében:

- koordinálja a járás területén működő jelzőrendszerek munkáját

- szakmai támogatást nyújt a szakmaközi megbeszélések, az éves szakmai tanácskozás szervezéséhez, valamint az éves jelzőrendszeri intézkedési tervek elkészítéséhez és összehangolásához,
- összegyűjti a települések jelzőrendszeri felelősei által készített helyi jelzőrendszeri intézkedési terveket,
- a család- és gyermekjóléti szolgálat megkeresése alapján segítséget nyújt, szükség esetén intézkedik,
- segítséget nyújt a jelzőrendszer tagjai és a család- és gyermekjóléti szolgálat közötti konfliktusok megoldásában,
- megbeszélést kezdeményez a jelzőrendszerek működésével kapcsolatban,
- gyermek veszélyeztetettsége esetén megteszi a törvényi előírásnak megfelelő jelzést, és
- a kapcsolati erőszak és emberkereskedelem áldozatainak segítése érdekében szükség esetén kapcsolatot tart az Országos Kríziskezelő és Információs Telefonszolgálattal.

A Család- és gyermekjóléti központ ezen feladatokra, illetve azok koordinálására járási jelzőrendszeri tanácsadót jelöl ki.

### ***Szociális diagnózis***

2017 októberétől még egy esetmenedzser dolgozik szociális diagnózis felvételi szakértőként a Család- és Gyermekjóléti Központban.

A szociális diagnózis a törvény által 2018.01.01.-től kötelezően előírt feladat. A szociális és gyermekjóléti szolgáltatások igénybevételét megelőző szűrő. A szociális diagnózis része az egyén szükséglet- és jogosultság vizsgálata, de a diagnózis egyfajta értékelési folyamat is, amelyben az egyén életútját, önmagáról alkotott képét és az esetleges vizsgálatok eredményeit a diagnózist készítő és maga az érintett személy összevetik. Ennek alapján állapítják meg, hogy jelen állapotában az egyén alkalmas-e önálló életvitelre. Amennyiben nem alkalmas, megvizsgálják, hogy milyen tényezők akadályozzák, gátolják, vagy éppen segítik őt ebben, és milyen szolgáltatások szükségesek ahhoz, hogy hosszabb távon önállóan tudja életét élni. A jogosultsági feltételek fennállása esetén a szociális diagnózis kötelezi a szociális, gyermekjóléti szolgáltatókat és intézményeket, melyek kötelesek a szolgáltatásra vonatkozó igényt nyilvántartásba venni.

A szociális diagnózis felvétele kötelező a család-és gyermekjóléti szolgálat kezdeményezésére, ha olyan szociális szolgáltatás, vagy gyermekjóléti alapellátás igénybevétele válik szükségessé, amelyben az ellátott vagy a család nem részesül, vagy azt a szolgálat más okból szükségesnek tartja.

A szociális diagnoszta feladata:

- az igénylő problémájának megismerése, definiálása, és ennek alapján szükségleteinek megállapítása,
- a megfelelő szolgáltatások megállapítása,
- az elérhető szolgáltatások és szolgáltatók feltérképezése,

- az igénylőknek a szolgáltatókhoz irányítása,
- az igénybevevő ellátásának nyomon követése,
- az igénybevevő szociális szükségleteinek felülvizsgálata

### ***Óvodai és iskolai szociális segítő szolgáltatás***

2018. szeptember 1-től kötelező feladatellátás a Család- és Gyermejjóléti Központban az óvodai és iskolai szociális segítő tevékenység a járás településein található oktatási és nevelési intézményekben. 2019. február 1-ig sikerült feltölteni a négy státuszt, akik ellátják ezt a feladatot.

### ***15/1998 (IV.30.) NM rendelet***

**25. §** \* (1) Az óvodai és iskolai szociális segítő szolgáltatás a gyermek veszélyeztetettségének megelőzése érdekében a szociális segítő munka eszközeivel támogatást nyújt a köznevelési intézménybe járó gyermeknek, a gyermek családjának és a köznevelési intézmény pedagógusainak.

(2) Az óvodai és iskolai szociális segítő egyéni, csoportos és közösségi szociális munkát végez, valamint gyermek- és ifjúságvédelmi feladatokat lát el. Ennek keretében segíti

a) a gyermeket a korának megfelelő nevelésbe és oktatásba való beilleszkedéséhez, valamint tanulmányi kötelezettségei teljesítéséhez szükséges kompetenciái fejlesztésében,

b) a gyermeket a tanulmányi előmeneteléhez, későbbi munkavállalásához kapcsolódó lehetőségei kibontakozásában,

c) a gyermek tanulmányi kötelezettségeinek teljesítését akadályozó tényezők észlelését és feltárását,

d) a gyermek családját a gyermek óvodai és iskolai életét érintő kérdésekben, valamint nevelési problémák esetén a gyermeket és a családot a közöttük lévő konfliktus feloldásában,

e) prevenció eszközök alkalmazásával a gyermek veszélyeztetettségének kiszűrését és

f) a jelzőrendszer működését.

(3) Ha a köznevelési intézmény foglalkoztat gyermek- és ifjúságvédelmi felelőst, az intézményt érintő gyermekvédelmi feladatokat az óvodai és iskolai szociális segítő a gyermek- és ifjúságvédelmi felelőssel együttműködésben látja el.

**26. §** \* (1) Az óvodai és iskolai szociális segítő szolgáltatás ellátásáról a család- és gyermejjóléti központ együttműködési megállapodást köt a köznevelési intézménnyel.

(2) Az (1) bekezdés szerinti együttműködési megállapodás tartalmazza

a) az óvodai és iskolai szociális segítő szolgáltatást nyújtó személy megnevezését, valamint a szolgáltatás célját, tartalmát, helyszínét és annak megjelölését, hogy az óvodai és iskolai szociális segítő mely időpontban látja el tevékenységét az intézményben, és

b) a köznevelési intézmény nyilatkozatát arról, hogy biztosítja

ba) az óvodai és iskolai szociális segítő bejutását az intézménybe és

bb) a szolgáltatás nyújtásához szükséges külön helyiséget és az infrastruktúrához való hozzáférést.

(3) Az óvodai és iskolai szociális segítő szolgáltatás nyújtása a miniszter által jóváhagyott módszertan alapján folyik. A miniszter a módszertant az általa vezetett minisztérium honlapján és a Szociális Ágazati Portálon közzéteszi, valamint gondoskodik annak folyamatos frissítéséről.

### Hatósági tevékenység a Család- és Gyermekjóléti Központban 2018-ban

Hatósági intézkedéssel érintett gyermekek száma	76
Védelemben vett gyermekek száma	25
Ideiglenes hatállyal elhelyezett gyermekek száma	6
Nevelésbe vett gyermekek száma	3
Családba fogadás	2
Eseti ügyintézésben érintett gyermekek száma	40
Hatósági össztevékenységek száma (esetkonferencia, esetkonzultáció, környezettanulmány, családlátogatás, tárgyaláson részvétel, együttműködés társszervekkel)	1136

### Speciális szolgáltatások keretein belül végzett tevékenységek és az azokkal ellátott személyek adatai 2018-ban

Tevékenység	Speciális tevékenységek száma		
	Összes tevékenység	Ebből jogerős hatósági intézkedéssel érintett	Összes ellátott száma
Kapcsolattartási ügyelet	34	34	8
Szociális diagnózis	27	0	108
Kórházi szociális munka	0	0	0
Iskolai szociális munka	0	0	0
Készenléti szolgálat	6	0	8
Jogi tanácsadás	0	0	0
Pszichológusi tanácsadás	129	58	39
Mediáció	2	0	4
<b>Összesen</b>	<b>198</b>	<b>92</b>	<b>167</b>

Családsegítés a gyermekjóléti szolgáltatással egy szolgáltató - a család- és gyermekjóléti szolgálat - keretében működtethető. A család- és gyermekjóléti szolgálat ellátja a családsegítés Szt.64§ (4) bekezdés szerinti feladatait, valamint a Gyvt. 39.(2)-(4) bekezdése és 40/A. §-a szerinti gyermekjóléti szolgáltatási feladatokat.

### ***A szolgáltatás célja, feladata, tevékenysége a családsegítés keretében***

A családsegítés a szociális vagy mentálhigiénés problémák, illetve egyéb krízishelyzet miatt segítségre szoruló személyek, családok számára az ilyen helyzethez vezető okok megelőzése, a krízishelyzet megszüntetése, valamint az életvezetési képesség megőrzése céljából nyújtott szolgáltatás.

A családsegítés keretében biztosítunk:

- közösségfejlesztő programok szervezését, valamint egyéni és csoportos készségfejlesztést (háztartásvezetés-, gazdálkodás, álláskeresés, önéletrajz írás, életkori sajátosságoknak megfelelő csoportok)
- a kríziskezelést, valamint a nehéz élethelyzetben élő családokat segítő szolgáltatásokat (szenvedélybetegség, öngyilkosság, gyászfeldolgozás),
- szociális, életvezetési és mentálhigiénés tanácsadást,
- az anyagi nehézségekkel küzdők számára a pénzügyi, természetbeni ellátásokhoz, továbbá a szociális szolgáltatásokhoz való hozzájutás megszervezését,
- családgondozást, így a családban jelentkező működési zavarok, illetve konfliktusok megoldásának elősegítését,
- a tartós munkanélküliek, a fiatal munkanélküliek, az adósságtterhekkel és lakhatási problémákkal küzdők, a fogyatékosokkal élők, a krónikus betegek, a szenvedélybetegek, a pszichiátriai betegek, a kábítószer-problémával küzdők, illetve egyéb szociálisan rászorult személyek és családtagjaik részére tanácsadás nyújtását,
- a menedékjogi törvényben meghatározott integrációs szerződésbe foglalt társadalmi beilleszkedés elősegítését,
- családokon belüli kapcsolaterősítést szolgáló közösségépítő, konfliktuskezelő mediációs programokat és szolgáltatásokat
- Egyéb szolgáltatások ellátásán belül:  
lakossági tárgyi felajánlások összegyűjtése, gyűjtési akciók szervezése,  
humán jellegű civil kezdeményezések elősegítése, felkarolása, közösségfejlesztő, valamint egyéni és csoportos programok szervezése információnyújtás (albérlet, munkalehetőség, lakáscsere, stb.),  
Képzés: terepintézményi feladatok ellátása (szakképző intézmények, főiskolák, egyetemek hallgatóinak)

### **Tevékenységek:**

A családsegítők havi 3 alkalommal, illetve szükség esetén (krízis helyzet) járnak ki az adott településre, ahol fogadóórát tartanak, családlátogatást végeznek. Minden családsegítő a saját területén látja el feladatait. Rendszeresen tartják a kapcsolatot a jelzőrendszer tagjaival, szükség esetén esetkonferenciát szerveznek, civil szervezetekkel szorosan együttműködnek. A területileg illetékes önkormányzatnál kifüggesztve megtalálható a családgondozó ügyfélfogadás ideje, az

ügyeleti idő, készenléti telefonszám, illetve az illetékes családgondozó elérhetősége és a Család- és Gyermekjóléti Központ elérhetőségei.

További feladatai:

- A legkorábbi segítségnyújtás érdekében a családok körében fellépő szociális feszültségek okainak feltárása, felszámolásukra javaslat készítése.
- Az okok megelőzése, egyéni és csoportos preventív módszerek tervezése.
- Javaslattétel a terület sajátos szociális problémáinak megoldására. A szociális ellátási igényének a feltérképezése, az ehhez kapcsolódó segítségnyújtás megszervezése, közvetítés más intézmények felé folyamatosan történik.
- A szolgáltatáshoz kapcsolódó közérdekű és meghatározott célú felajánlások összehangolása. Megváltozott munkaképességű klienseinknek álláskeresési tanácsadás.
- A természetbeni és anyagi támogatások közvetítése Civil szervezetek, Vöröskereszt, Baptista Szeretetszolgálat, Máltai Szeretetszolgálat, valamint magánszemélyek által felajánlott adományok összegyűjtése, rászorulóknak felkeresése, adományosztás közvetítése.
- Szociális válságkezelés (krízisintervenció).
- Jogi és ügyintézési tanácsadás, szükség esetén továbbirányítás.
- Az egyének és a családtagok kapcsolatkézségének javítása.
- Speciális csoportok szervezése és működtetése.
- Az aktív korú, nem foglalkoztatott személyek megsegítése érdekében szoros együttműködés a TM Kormányhivatal Bonyhádi Járási Hivatal Foglalkoztatási Osztályával, helyi vállalkozókkal, egyesületekkel. A vezető családgondozó feladata a helyi vállalkozók megkeresése, munkalehetőségek felmérése, ezek közvetítése az ügyfelek felé. A Völgységben működő civil szervezetek programjait ajánljuk az ügyfél felé.

#### ***A szolgáltatás feladata, tevékenysége a gyermekjóléti szolgáltatás keretében***

*A család- és gyermekjóléti szolgálat tájékoztatási feladatai körében szociális és egyéb információs adatokat gyűjt, és tájékoztatja*

- a) a szülőt, illetve – ha azt a gyermek védelme szükségessé teszi önállóan, a törvényes képviselő tudomása nélkül is, fejlettségétől függően – az ítélőképessége birtokában lévő gyermeket mindazon jogokról, támogatásokról és ellátásokról, amelyek összefüggésben állnak a gyermek testi, lelki egészségének biztosításával, családban történő nevelkedésének, vagy a gyermek számára szükséges védelem biztosításának elősegítésével,
- b) a válsághelyzetben lévő várandós anyát az őt, illetve a magzatot megillető jogokról, támogatásokról és ellátásokról,
- c) a születendő gyermeke felnevelését nem vállaló, válsághelyzetben lévő várandós anyát a nyílt és a titkos örökbefogadás lehetőségéről, joghatásairól, valamint a nyílt örökbefogadást elősegítő közhasznú szervezetek, illetve a nyílt örökbefogadást elősegítő és a titkos örökbefogadást előkészítő területi gyermekvédelmi szakszolgálatok tevékenységéről és elérhetőségéről, és
- d) az örökbefogadó szülőt az örökbefogadás utánkötése körében igénybe vehető szolgáltatásról, és segíti az utánkötést végző szervezet felkeresését.

*A család- és gyermekjóléti szolgálat a szociális segítőmunka keretében:*

- a) segíti az igénybe vevőket a családban jelentkező működési zavarok ellensúlyozásában, a családban élő gyermek gondozásában, ellátásának megszervezésében,

- b) az igénybe vevő szükségleteinek kielégítése, problémájának megoldása, céljai elérése érdekében számba veszi és mozgósítja az igénybe vevő saját és környezetében jelentkező erőforrásait, továbbá azokat a szolgáltatásokat, amelyek bevonhatók a célok elérésébe, újabb problémák megelőzésébe,
- c) koordinálja az esetkezelésben közreműködő szakemberek, valamint a közvetített ellátásban, szolgáltatásban dolgozók együttműködését,
- d) az eset szerinti aktuális probléma megoldásában érintett összes szakember és a család- és gyermekjóléti központ bevonásával, a közös problémadefiniálás, a vállalt feladatok tisztázása, a segítő folyamat együttes megtervezése érdekében esetmegbeszélést, illetve a család problémájában, illetve a megoldásában érintett tagjainak, a lehetséges támaszt jelentő személyeknek, továbbá korától, érettségétől függően az érintett gyermeknek a részvételével esetkonferenciát szervez,
- e) a szolgáltatást igénybe vevő személy, család, illetve gyermek és szülő (törvényes képviselő) közreműködésével szükség szerint, de legalább hathavonta értékeli az esetkezelés eredményességét, és
- f) közreműködik a válsághelyzetben lévő várandós anya problémáinak rendezésében

A szociális segítőmunka során valamennyi család esetében legalább havi három személyes találkozást szervezünk és dokumentálunk.

*A család- és gyermekjóléti szolgálat az ellátásokhoz, szolgáltatásokhoz való hozzájutás érdekében:*

- a) folyamatosan figyelemmel kíséri az érintett személyt, illetve családot veszélyeztető körülményeket és a veszélyeztetett személy, illetve család szolgáltatások és ellátások iránti szükségleteit,
- b) a más személy, illetve szervezet által nyújtott szolgáltatások, ellátások közvetítése érdekében együttműködik a területén található szolgáltatókkal, segítséget nyújt a szolgáltatások, ellátások igénylésében,
- c) a válsághelyzetben lévő várandós anyát segíti a támogatásokhoz, ellátásokhoz, szükség esetén a családok átmeneti otthonában igénybe vehető ellátáshoz való hozzájutásban, és
- d) segíti a gyermeket, illetve a családját az átmeneti gondozáshoz való hozzájutásban, az átmeneti gondozást szükségessé tevő okok megszüntetésében, illetve elősegíti a gyermek mielőbbi hazakerülését.

*A család- és gyermekjóléti szolgálat a családban jelentkező nevelési problémák és hiányosságok káros hatásainak enyhítése céljából*

- a) szabadidős és közösségi programokat szervez (játsszóházak, kirándulások, egészségnapok)
- b) kezdeményezi a köznevelési intézményeknél, az ifjúsággal foglalkozó szociális és kulturális intézményeknél, valamint az egyházi és a civil szervezeteknél az a) pont szerinti programok megszervezését.

*A hivatalos ügyek intézésében való közreműködés körében a család- és gyermekjóléti szolgálat*

- a) segítséget nyújt a szolgáltatást igénybe vevők ügyeinek hatékony intézéséhez,
- b) tájékoztatást nyújt az igénybe vehető jogi képviselő lehetőségéről,
- c) a gyámhivatal, valamint a család- és gyermekjóléti központ felkérésére a gyermekvédelmi nyilvántartás megfelelő adatlapját kitöltve környezettanulmányt készít, és



d) a gyámhivatal felkérésére a gyámhatóságokról, valamint a gyermekvédelmi és gyámügyi eljárásról szóló 149/1997. (IX. 10.) Korm. rendelet 47/A. § (6) bekezdése alapján tájékoztatást nyújt az örökbefogadott gyermek fejlődéséről, körülményeiről és a családba való beilleszkedéséről.

Ha a család- és gyermekjóléti szolgálat a család- és gyermekjóléti központ szakmai támogatását igényli, vagy a család- és gyermekjóléti központ feladatkörébe tartozó szolgáltatás, intézkedés szükségessége merül fel, esetmegbeszélést kezdeményez.

A gyermeket fenyegető közvetlen és súlyos veszély esetén a család- és gyermekjóléti szolgálat haladéktalanul, a család- és gyermekjóléti központ értesítése mellett, közvetlenül tesz javaslatot a hatóság intézkedésére.

*A gyermekjóléti szolgáltatás feladata a gyermek veszélyeztetettségének megelőzése érdekében:*

veszélyeztetettséget észlelő és jelző rendszer működtet, úgy mint:

- az egészségügyi szolgáltatást nyújtók, így különösen a védőnői szolgálat, a háziorvos, a házi gyermekorvos,
- a köznevelési intézmények,
- a rendőrség,
- az ügyészség,
- a bíróság,
- a pártfogó felügyelői szolgálat,
- az áldozatsegítés és a kárenyhítés feladatait ellátó szervezetek,
- a menekülteket befogadó állomás, a menekültek átmeneti szállása,
- az egyesületek, az alapítványok és az egyházi jogi személyek,
- a munkaügyi hatóság.
- a javítóintézet,
- a gyermekjogi képviselő.

a) figyelemmel kíséri a településen élő családok, gyermekek, személyek életkörülményeit, szociális helyzetét, gyermekjóléti és szociális ellátások, szolgáltatások iránti szükségletét, gyermekvédelmi vagy egyéb hatósági beavatkozást igénylő helyzetét,

b) a jelzésre köteles szervezeteket felhívja jelzési kötelezettségük írásban – krízishelyzet esetén utólagosan – történő teljesítésére, veszélyeztetettség, illetve krízishelyzet észlelése esetén az arról való tájékoztatásra,

c) tájékoztatja a jelzőrendszerben részt vevő további szervezeteket és az ellátási területén élő személyeket a veszélyeztetettség jelzésének lehetőségéről,

d) fogadja a beérkezett jelzéseket, felkeresi az érintett személyt, illetve családot, és a szolgáltatásairól tájékoztatást ad,

e) a probléma jellegéhez, a veszélyeztetettség mértékéhez, a gyermek, az egyén, a család szükségleteihez igazodó intézkedést tesz a veszélyeztetettség kialakulásának megelőzése, illetve a veszélyeztetettség megszüntetése érdekében,

f) veszélyeztetettség esetén kitölti a gyermekvédelmi nyilvántartás vonatkozó adatlapjait,

g) az intézkedések tényéről tájékoztatja a jelzést tevőt, feltéve, hogy annak személye ismert, és ezzel nem sérti meg a törvény által előírt zárt adatkezelés kötelezettségét,

h) a beérkezett jelzésekről és az azok alapján megtett intézkedésekről heti rendszerességgel jelentést készít a család- és gyermekjóléti központnak,

- i) a jelzőrendszeri szereplők együttműködésének koordinálása érdekében esetmegbeszélést szervez, az elhangzottakról feljegyzést készít,
- j) egy gyermek, egyén vagy család ügyében, a kijelölt járási jelzőrendszeri tanácsadó részvételével, lehetőség szerint az érintetteket – beleértve az ítélőképessége birtokában lévő gyermeket – és a velük foglalkozó szakembereket is bevonva esetkonferenciát szervez,
- k) éves szakmai tanácskozást tart és éves jelzőrendszeri intézkedési tervet készít.

A család- és gyermekjóléti szolgálat és a jelzőrendszer tagjainak képviselői, előre meghatározott témakörben, évente legalább hat alkalommal szakmaközi megbeszélést szervez. A szakmaközi megbeszélésre meghívást kapnak a gyermekvédelmi jelzőrendszer azon tagjai, akik részvétele a gyermekek nagyobb csoportját érintő veszélyeztető tényezők megszüntetését célzó cselekvési terv kidolgozásához szükségesek. Az éves jelzőrendszeri intézkedési tervet a család- és gyermekjóléti szolgálat az éves szakmai tanácskozást követően minden év március 31-éig készíti el. Az intézkedési terv tartalmazza:

- a) a jelzőrendszeri tagok írásos beszámolójának tanulságait,
- b) az előző évi intézkedési tervből megvalósult elemeket,
- c) az éves célkitűzéseket, és
- d) a településre vonatkozó célok elérése és a jelzőrendszeri működés hatékonyságának javítása érdekében tervezett lépéseket.

A család- és gyermekjóléti szolgálat éves szakmai tanácskozást szervez minden év február 28-áig, és arra meghívja:

- a) a települési önkormányzat polgármesterét, a képviselő-testület tagját (tagjait) és a jegyzőt,
- b) a gyermekjóléti alapellátást és a szociális alapszolgáltatást nyújtó szolgáltatások fenntartóit,
- c) a településen szociális, gyermekjóléti, gyermekvédelmi ellátást biztosító intézmények képviselőit,
- d) a jelzőrendszer tagjainak képviselőit,
- e) a gyámhivatal munkatársait,
- f) a fiatakorúak pártfogó felügyelőjét, megelőző pártfogó felügyelőjét, és
- g) a gyermekvédelmi és gyámügyi feladatkörében eljáró fővárosi és megyei kormányhivatalban működő gyermek- és ifjúságvédelmi koordinátort.

A család- és gyermekjóléti szolgálat a családsegítői közül települési jelzőrendszeri felelőst jelöl ki a feladatokra, illetve azok koordinálására.

Ha a család- és gyermekjóléti szolgálat a jelzőrendszer működtetése körében a család- és gyermekjóléti központ feladatkörébe tartozó vagy szakmai támogatását igénylő esetről szerez tudomást, haladéktalanul megkeresi a család- és gyermekjóléti központot.

Tevékenysége körében a fent felsoroltakon túl:

- a) folyamatosan figyelemmel kíséri a településen élő gyermekek szociális helyzetét, veszélyeztetettségét,
- b) meghallgatja a gyermek panaszát, és annak orvoslása érdekében megteszi a szükséges intézkedést,
- c) segíti a nevelési-oktatási intézmény gyermekvédelmi feladatának ellátását,
- d) felkérésre környezettanulmányt készít,

- e) kezdeményezi a települési önkormányzatnál új ellátások bevezetését,
- f) szükség esetén biztosítja a gyermekjogi képviselő munkavégzéséhez szükséges helyiségeket,
- g) részt vesz a külön jogszabályban meghatározott Kábítószerügyi Egyeztető Fórum munkájában,
- j) nyilvántartást vezet a helyettes szülői férőhelyekről,
- k) szünidei gyermekétkeztetés: iskolai szünetekben a rendszeres gyermekvédelmi kedvezményben részesülő gyerekek, Bonyhád Város Önkormányzata jóvoltából ingyenes, napi egyszeri meleg étkezésben részesülnek, melyet Szolgáltatunknál vehetnek át.

#### Szervezési feladatok

- Civil szervezetekkel történő folyamatos együttműködés
- Szociális és egyéb szolgáltatások, adományok és dologi javak közvetítése
- Egyetemi és főiskolai képzés számára rendszeres szakmai gyakorlóhely biztosítása
- Karácsonyi, húsvéti, szünidős játszóház rendezése
- Nyári szabadidős tábor szervezése

#### ***Más ellátási formákkal, intézményekkel történő együttműködés***

A Család- és gyermekjóléti központ kliensei érdekében együttműködik: az egészségügyi szolgáltatást nyújtókkal, (a házi orvos, a házi gyermekorvos, ZöldKereszt Védőnői Szolgálat) a személyes gondoskodást nyújtó szolgáltatókkal (család és gyermekjóléti központ, támogató szolgálat), a köznevelési intézményekkel, a rendőrséggel, az ügyészséggel, a bírósággal, a pártfogó felügyelői szolgálattal, az áldozatsegítés és a kárenyhítés feladatait ellátó szervezetekkel, egyesületekkel: „Életút” Kistérségi Közhasznú Családsegítő Egyesület, alapítványokkal: KIMMTA, az egyházi jogi személyekkel, munkaügyi hatósággal: Tolna Megyei Kormányhivatal Bonyhádi Járási Hivatal Foglalkoztatási Osztály, a 25 járási település önkormányzatával, Máltai Szeretetszolgálattal, Magyar Élelmiszerbankkal, Völgységi Önkormányzatok Társulásával, Helyi lakóközösségekkel, Tolna Megyei Kormányhivatal Bonyhádi Járási Hivatal Hatósági és Gyámügyi Osztályával

#### Kapcsolatépítés:

A jelzőrendszeri tagok szükség szerinti folyamatos egyeztetés mellett, közös eszmegbeszélést tartanak a családgondozókkal. Az együttműködés során az érdekelt szervek minden esetben írásban közlik egymással azokat az információkat, melyek szükségesek a közös feladat ellátásához. A szolgáltatás feladatellátásnak hatékonyságát növeli a társintézményekkel való együttműködés, szakmaközi megbeszélések, új programok kialakításánál az együttgondolkodás lehetősége. A kapcsolatfelvétel során a gondozás folyamatában minden esetben közösen meghatározzuk az együttműködő szervezetekkel a kompetencia határok betartását, feladatkörök ellátását, kapcsolattartás rendszerességét.

A kapcsolattartás módja intenzitása a családgondozás folyamata szerint. Ettől eltérő esetekben a szervezetekkel, valamint a jelzőrendszer tagjaival a munka menetének megfelelően.

Intézményünkben a területileg illetékes gyermekjogi képviselő Dr. Ferk Viktóra, aki az országos

betegjogi, ellátottjogi, gyermekjogi és dokumentációs központ munkatárasa, az Intézménytől független személy.

### ***A feladatellátás szakmai tartalma, módja, a biztosított szolgáltatások formái, köre, rendszeressége***

#### Egyéni esetkezelés

Az esetfelvételt – önkéntesen jelentkezők esetében - az illetékes családsegítő végzi az intézményben, illetve az ellátási területen ügyfélfogadási időben.

A jelzőrendszerrel kapott értesítés esetén, az ügyfél lakóhelyén kezdődik az esetkezelés.

A családsegítés a családsegítő és az igénybevevő család/személy együttes munkafolyamata, melynek tartalmáról írásbeli együttműködési megállapodás készül. A megállapodás tartalmazza az igénybe vevő és törvényes képviselője nevét, elérhetőségét, az esetkezelést végző családsegítő nevét, elérhetőségét. Az igénybe vevő nyilatkozatát arról, hogy tájékoztatást kapott a szolgáltatás elemeiről, azok tartalmáról, feltételeiről, az intézmény által vezetett, rá vonatkozó nyilvántartásokról, panaszjoga gyakorlásának módjáról. Az igénybe vevő nyilatkozatát együttműködésének szándékáról, és annak tudomásul vételét, hogy az igénybe vevő vagy törvényes képviselője köteles a jogszabályban meghatározott intézményi nyilvántartásokhoz adatokat szolgáltatni, és nyilatkozni a jogosultsági feltételekben, valamint a személyazonosító adatokban beállott változásokról.

Az együttműködési megállapodást az intézményvezető írásban köti meg a szolgáltatást igénybe vevővel.

Az esetfelelős távollétében helyettesítő munkatárs végzi a családgondozást. Tervezett, hosszabb ideig tartó távollét esetén ideiglenes esetátadás történik. Esetátadás történhet továbbá az ügyfél másik településre való költözése esetén. Ilyen esetekben a területileg illetékes családsegítő veszi át az esetet. Amennyiben a családsegítő jogviszonya megszűnik, másik családsegítőnek írásban rögzített átadással történik az esetátadás. Erről a vezető családsegítő dönt.

Esetátadás történik, ha a család lakóhelyet változtat, ha az együttműködés nem biztosítható és szakmai szempontból a vezető, vagy a szupervízor ezt javasolja. A független szupervízort az Intézmény biztosítja a családsegítők számára.

Megszűnik a családgondozás, ha a célok megvalósulnak, a probléma megoldódik, ha a kliens a gondozás folytatását nem kéri, illetve a továbbiakban nem veszi igénybe. Amennyiben az ügyfél az előre megbeszélte időpontokban nem jelentkezik, a családsegítő felveszi vele a kapcsolatot, majd ha nem kívánja az együttműködést, akkor kérésre lezárja az esztaplót. Esetlezárás esetén, megállapodás alapján esetlezáró feljegyzést készítenek a családsegítők, mellyel a nyilvántartásból kikerül a kliens.

#### ***A kapcsolattartás módja:***

Az ügy menetének megfelelően, heti rendszerességgel, ahogy a szakmai munka megkívánja.

A szolgáltatást igénybevevőt a családsegítő fogadja az intézményben.

A munkatárs családlátogatást végez a kliens otthonában. A családlátogatás meghatározott céllal történik, személyes hangvételű, bizalmi kapcsolaton alapuló személyes találkozás, ami nem

sértheti az ügyfél személyiségi jogait.

A kliens kérésére lehetőség van telefonon, levélben, e-mail-ben történő információnyújtásra.

### ***A szolgáltatást igénybevevőkkel való írásos megállapodások:***

Együttműködési megállapodást, és cselekvési tervet/beilleszkedési tervet készítenek a munkatársak.

Anyagi támogatást a szolgálat munkatársai – az intézmény saját költségvetéséből – nem nyújtanak klienseik részére.

Szolgálatunk a természetbeni juttatások és az adományok közvetítését végzi. A különböző adományok, mint pl. ruhanemű, élelmiszer, napi használati tárgyak, bútorok, gyermekjátékok, tanszerek, nagyrészt a civil szférából érkeznek, továbbá a Vöröskereszttől, Máltai Szeretet Szolgálattól, valamint a Baptista Szeretet Szolgálattól.

### ***A gyermekjóléti szolgáltatás dokumentációja***

A felhasznált dokumentáció minden esetben a törvény által előírtaknak megfelelő.

A dokumentáció tárolása és iktatása a törvényi előírásoknak megfelelően zárt helyen történik.

Az igénybevétel dokumentációja: esetnaplóban rögzített, mely tartalmazza az igénybe vevő adatait, az elsődleges probléma típusát, cselekvési tervet, a munka folyamatának-, megtett intézkedések dokumentációit, a bevont szakemberek munkavégzésének menetét, eredményét, „gyermekünk védelmében” elnevezésű adatlap rendszert, együttműködési megállapodást, tájékoztatót a szakmai feladatunkról és működésünk feltételeiről és a záró dokumentációt. Az esetnapló vezetése jogszabályi előírásnak megfelelő formátum.

A fenti dokumentumokat a szakmai vezető 3 havonta ellenőrzi.

### ***Az ellátás igénybevételének módja***

A szolgáltatás igénybevétele önkéntes, a szolgáltatást igénybevevő kérelmére történik illetve kötelező jellegű jogszabályban meghatározott esetekben. A személyes gondoskodás igénybevétele - ha a törvény másként nem rendelkezik - önkéntes, az ellátást igénylő (a továbbiakban: kérelmező) kérelmére történik. Cselekvőképtelen kiskorú és cselekvőképességet teljesen korlátozó gondnokság alatt álló személy kérelmét törvényes képviselője terjeszti elő, korlátozottan cselekvőképes kiskorú és a cselekvőképességében a gyermekjóléti, gyermekvédelmi, szociális ellátások igénybevételével összefüggő jognyilatkozatok tekintetében részlegesen korlátozott nagykorú személy a kérelmét törvényes képviselőjének hozzájárulásával terjesztheti elő. A korlátozottan cselekvőképes kiskorú, a cselekvőképességében a gyermekjóléti, gyermekvédelmi, szociális ellátások igénybevételével összefüggő jognyilatkozatok tekintetében részlegesen korlátozott nagykorú személy és a törvényes képviselője között az ellátás igénybevételével kapcsolatban felmerült vitában - a tényállás tisztázása mellett - a gyámhatóság dönt.

A szolgáltatás igénybevétele ingyenes.

A családgondozást tervezett módon, határidő megállapításával kell végezni. A családsegítő

- a gondozás megkezdésekor rögzíti a gyermek és szülője (törvényes képviselője) adatait,
- együttműködési megállapodást köt,
- helyzetértékelést készít,
- a gyermek és szülő (törvényes képviselő) közreműködésével a gyermekvédelmi nyilvántartás megfelelő adatlapját kitölti, gondozási tervet készít,
- szükség szerint, de legalább hat hónaponként értékeli a gondozás eredményességét a szülővel és a gyermekkel, a megállapításokat helyzetértékelésben rögzíti.

### ***A Család- és gyermekjóléti szolgáltatás tájékoztatásának helyi módja***

A Bonyhádi Gondozási Központ Család- és gyermekjóléti szolgálat Bonyhád Perczel Mór u. 27. sz. alatt a nyitvatartási idő, készenléti ügyelet telefonszáma a bejáratú ajtón kifüggesztésre-, valamint a Bonyhád TV-ben meghirdetésre került. A szolgáltatások igénybevételének lehetősége, a különböző programok az intézmény irodájának, várótermének faliújságán megtalálhatók. Az ellátási terület minden településén a családsegítő neve, fogadóórájának időpontja, központ elérhetősége, címe, készenléti telefonszáma fel van tüntetve az ügyintézés helyszínén és a hirdető táblákon.

A területileg illetékes önkormányzat a tevékenység folytatásához ügyeleti helyet, a feladat ellátásához megfelelő tárgyi körülményeket biztosít. Az igénybevevő a területileg illetékes családsegítőnél az ügyeleti időben megjelenik, a számára szükséges ellátást megfelelő szakmai irányítás mellett kérheti.

A család ellátásának módja, annak folyamata, a bevont társ szervezetek megválasztása az illetékes családsegítő hatásköre.

### ***A szolgáltatást nyújtók szakmai felkészültségének biztosítása***

A Bonyhádi Gondozási Központ munkatársainak—biztosítja a feladatellátáshoz szükséges korszerű szakmai ismeretek folyamatos elsajátítását, illetve a munkatársak kötelező továbbképzését. Tervszerűen, az intézmény továbbképzési terve alapján történik, figyelembe véve a dolgozók további kreditpontok megszerzésének lehetőségeit

Szupervízió a szakemberek számára az intézmény költségvetéséből biztosított, a személyiség karbantartása, a kiégés megelőzése céljából.

### **Gyermekjóléti Szolgálatnál megjelentek száma Bonyhádon a 2018. évben**

<b>Igénybe vétel módja</b>	<b>0-2</b>	<b>3-5</b>	<b>6-13</b>	<b>14-17</b>	<b>18-24</b>	<b>25-34</b>	<b>35-49</b>	<b>50-61</b>	<b>62-</b>	<b>Összesen</b>	<b>Családok száma</b>
<b>Együttműködési megállapodás alapján</b>	11	6	23	21	10	15	25	4	4	119	47

<b>Nem együttműködési megállapodás alapján</b>	0	4	8	18	18	11	38	9	7	113	58
<b>Összesen</b>	<b>11</b>	<b>10</b>	<b>31</b>	<b>39</b>	<b>28</b>	<b>26</b>	<b>63</b>	<b>13</b>	<b>11</b>	<b>232</b>	<b>105</b>

**A Gyermekjóléti Szolgálat szakmai tevékenységeinek adatai 2018-ban a Bonyhádi Járásban**

Sor-szám	Megnevezés	Szakmai tevékenységek halmozott száma	Szolgáltatásban részesülők száma
		a	b
		2018	2018
1	Információnyújtás	2151	458
2	Segítő beszélgetés	3157	524
3	Tanácsadás	4137	562
4	Ügyintézéshez segítségnyújtás	571	224
5	Konfliktuskezelés	318	139
6	Kríziskezelés	82	66
7	Közvetítés ellátásokhoz való hozzáféréshez - pénzbeli	17	21
8	Közvetítés ellátásokhoz való hozzáféréshez - természetbeni	339	102
9	Közvetítés másik szolgáltatóhoz	40	23
10	ebből (09-ből): átmeneti gondozásba	3	3
11	Közvetítés család- és gyermekjóléti központhoz	43	44
12	Esetkonferencia	64	137
13	Esetmegbeszélés	89	151
14	Esetkonzultáció	33	37
15	Szakmaközi megbeszélés	8	
16	Szociális és mentálhigiénés csoportmunka		
19	Környezettanulmány elkészítésében való közreműködés	53	102
20	Családlátogatás	3891	616
21	Adományközvetítés	1609	369
22	Hátralékkezelési tanácsadás	14	5

23	Mediáció	1	1
24	Munkavállalási, pályaválasztási tanácsadás	36	22
25	Kapcsolattartási ügyelet	2	2
26	Pszichológiai tanácsadás	14	6
27	Jogi tanács	5	5
19	<b>Összesen (1-18)</b>	<b>16962</b>	<b>3626</b>

Szakmai tevékenységünknel látható, hogy a családlátogatás, tanácsadás, információnyújtás, és a segítő beszélgetés dominál.

Gyermekek veszélyeztetettségének főbb okai:

Veszélyeztetettségnek nevezzük – „olyan - a gyermek vagy más személy által tanúsított - magatartás, mulasztás vagy körülmény következtében kialakult állapot, amely a gyermek testi, értelmi, érzelmi vagy erkölcsi fejlődését gátolja vagy akadályozza”<sup>1</sup>.

A veszélyeztetettséget négy fajta ok szerint csoportosíthatjuk annak a függvényében, hogy melyik az elsődlegesen meghatározóbb. Ezek környezeti, magatartási, anyagi és egészségügyi okok lehetnek.

A gyermekjóléti szolgálat tevékenysége minden gyermekre kiterjed, de fokozott figyelmet fordít a veszélyeztetett gyermekekre. Feladata komplex, többirányú szervezési, szolgáltatási és gondozási tevékenységet végeznek a családgondozók.

**Veszélyeztetett kiskorúak (0–17 évesek) adatai a bonyhádi járásban 2018-ban**

---

<sup>1</sup> 1997.évi XXXI. törvény A gyermekek védelméről és a gyámügyi igazgatásról, értelmező rendelkezések 5. § n)



Okok		Az érintett gyermekek száma a veszélyeztettség fő oka szerint	Ebből (a-ból): jogerős hatósági intézkedésben érintett gyermekek száma	A veszélyeztettség okainak halmozott száma (fő okkal együtt)	
			a	b	c
<b>Nyilvántartott veszélyeztetett kiskorúak száma (02+18+26+30. sorok összege)</b>		282	95		
<b>Környezeti főcsoport összesen (a gyermek környezetéből kell kiindulni)</b>		191	65	405	
Ebből (02-ből):	nevelési probléma	43	13	116	
	szülők, család életvitele (szenvedélybetegségek, antiszociális viselkedés)	56	25	77	
	családi konfliktus	40	9	71	
	szülő(k) betegsége	3		7	
	gyermek családon belüli bántalmazása	fizikai	3	3	5
		lelki	1	1	3
		szexuális			
	gyermek elhanyagolása	fizikai	8	6	15
		lelki	9	6	16
	egyéb személyek, rokonok általi veszélyeztetés		5		6
	iskolai kirekesztés, erőszak		2		8
	kortárs csoport negatív hatása		6		18
	elégtelen lakáskörülmények		10	2	29
	kilakoltatás veszélye				
munkanélküliség		5		28	
<b>Magatartási főcsoport összesen (az érintett gyermekekre vonatkozóan)18</b>		57	26	89	
Ebből (18-ból):	gyermekintézménybe való beilleszkedési nehézség	9	2	17	
	drogfogyasztás	4		11	
	alkoholfogyasztás	2		8	

	játékszenvedély			1
	csavargás	4		9
	tankötelezettség elmulasztása (50 tanóra és egyéb)	32	21	35
	egyéb	6	3	8
<b>Egészségi főcsoport összesen (az érintett gyermekekre vonatkozóan)26</b>		9	3	27
Ebből (26-ból):	tartós betegség	2	1	7
	fogyatékoság	1		3
	magatartás- vagy tanulási zavar	6	2	17
<b>Anyagi főcsoport összesen (az érintett gyermekekre vonatkozóan)</b>		25	1	57
<b>Családok száma, amelyekben a veszélyeztetett kiskorúak élnek</b>		133	53	
<b>A nyilvántartott veszélyeztetett kiskorúak közül (01 sor) a központ felé továbbított esetek száma</b>		54		
Ebből (32-ből)	hatósági intézkedés kezdeményezése miatt	36		
	központ által nyújtott speciális szolgáltatások miatt	20		
<b>A nyilvántartott veszélyeztetett kiskorúak közül (01 sor) súlyos veszélyeztetettség miatt közvetlenül hatósági intézkedésre javasolt esetek (a központ értesítése mellett) száma</b>		21	19	
<b>Veszélyeztetettként nyilvántartott kiskorúak száma tárgyév december 31-én</b>		171	83	

Bonyhádon a gyermekek veszélyeztetettségének főbb okai, elég megosztottak. Fő problémaként az anyagi gondok, család életviteli problémái, gyermeknevelési gondok láthatók, de megjelennek a veszélyeztetettségi okok között nagy számban szenvedélybetegségből eredő problémák és családi konfliktusok is.

### *Humán erőforrásaink*

Az esetmenedzserek és a családsegítők, területi felosztásban dolgoznak, mely 25 településre terjed ki (Bonyhád és a járás települései).

A központban 4 esetmenedzser, 1 tanácsadó és 4 iskolai és óvodai szociális segítő valamint 1 szociális diagnosztika segíti munkánkat. 2 esetmenedzser bonyolítja le a mediációs és kapcsolatügyleti speciális szolgáltatásokat. A szolgálatnál pedig jelenleg 9 családsegítő gondoskodik a családok megfelelő ellátásáról.

Bonyhád tekintetében 2 esetmenedzser látja el a hatósági munkát és 2 családsegítő az alap feladatokat a településen és annak külterületein. A területi beosztásaikkal mellett Bonyhád városban

utacsoportokra bontva végzik a feladatukat. A területen dolgozó családsegítők szakmai döntéseit a központban dolgozó TEAM segíti, a szakmai vezető irányításával, heti rendszerességgel. Célja, hogy a családgyógyász adott esetben a kollegák szakmai hozzáértésével hatékonyabban tudja megoldani a felmerülő problémát. Havonta 1 alkalommal a szakmai vezető munkatársi megbeszélést tart minden kolléga részvételével, ahol tájékoztatást ad, illetve beszámolót kér az elvégzett munkáról.

A két egységet (központ és szolgálat) egy-egy szakmai vezető irányítja, akik családsegítő és esetenedzseri feladatokat is ellátnak.

A családsegítők és esetenedzserek munkáját 1 szociális asszisztens segíti.

A problémák megoldásában pszichológus, addiktológus is segíti és támogatja a családok helyes döntéshozatalát, mely hozzájárul a család dinamika egészséges működéséhez.

### ***Észlelő- és jelzőrendszer***

Az állam a szociális és gyermekjóléti ellátórendszerének keretében észlelő- és jelzőrendszert működtet az egyének, családok, gyermekek problémáinak időben történő felismerése és azok mihamarabbi enyhítése, megoldása érdekében. Az észlelő- és jelzőrendszer, ágazatok, intézmények, szakemberek és magánszemélyek közötti együttműködés, amelynek célja a problémák, veszélyeztető tényezők, krízishelyzetek észlelése, felismerése és jelzése az erre a célra kijelölt szolgáltató felé. Folyamatos együttműködés és információáramlás szükséges az egyének és családok problémáinak mielőbbi megoldása, a krízishelyzet következményeinek enyhítése, állapotromlásának megelőzése érdekében.

Tehát az észlelő- és jelzőrendszer egy problémamegelőző funkciót tölt be.

A jogszabály nem csak nevesíti az együttműködésre kötelezett szervezetek, szolgáltatók és személyek körét, hanem saját feladatukká teszi, hogy a „szociális és mentális problémákkal küzdő” családokat és egyéneket ösztönözzék a kapcsolatfelvételre a család- és gyermekjóléti szolgálattal. Tehát az önkéntes segítségkérésre hívja fel a figyelmet.

A gyermekek pedig különös figyelmet kell, hogy kapjanak, mivel problémáikat önállóan jelezni csak részben, vagy egyáltalán nem képesek. A gyermeki jogok érvényre jutása tekintetében a Gyvt kimondja, hogy:

- 6. § (1) *A gyermeknek joga van a testi, értelmi, érzelmi és erkölcsi fejlődését, egészséges felnevelkedését és jólétét biztosító saját családi környezetében történő nevelkedéshez.*
- (2) *A gyermeknek joga van ahhoz, hogy segítséget kapjon a saját családjában történő nevelkedéséhez, személyiségének kibontakoztatásához, a fejlődését veszélyeztető helyzet elhárításához, a társadalomba való beilleszkedéséhez, valamint önálló életvitelének megteremtéséhez. (2a) A hátrányos helyzetű és a halmozottan hátrányos helyzetű gyermeknek joga van ahhoz, hogy fokozott segítséget kapjon a fejlődését hátráltató körülmények leküzdéséhez és esélyeinek növeléséhez.*

Ezen gyermeki jogok érvényre juttatására a Gyvt. külön is rendelkezik az észlelő- és jelzőrendszer gyermekvédelmi rendszerhez kapcsolódó feladatairól.

Kik is a jelzőrendszer tagjai?

- a) az egészségügyi szolgáltatást nyújtók, így különösen a védőnői szolgálat, a házi orvos, a házi gyermekorvos,
- b) a személyes gondoskodást nyújtó szolgáltatók,
- c) a köznevelési intézmények,
- d) a rendőrség,
- e) az ügyészség,
- f) a bíróság,
- g) a pártfogó felügyelői szolgálat,
- h) az áldozatsegítés és a kárenyhítés feladatait ellátó szervezetek,
- i) a menekülteket befogadó állomás, a menekültek átmeneti szállása,
- j) az egyesületek, az alapítványok és az egyházi jogi személyek,
- k) a munkaügyi hatóság,
- l) a javítóintézet,
- m) a gyermekjogi képviselő.

Ezek az intézmények és személyek kötelesek:

- a) jelzéssel élni a gyermek veszélyeztetettsége esetén a gyermekjóléti szolgáltatást nyújtó szolgáltatónál,
- b) hatósági eljárást kezdeményezni a gyermek bántalmazása, illetve súlyos elhanyagolása vagy egyéb más, súlyos veszélyeztető ok fennállása, továbbá a gyermek önmaga által előidézett súlyos veszélyeztető magatartása esetén. Ilyen jelzéssel és kezdeményezéssel bármely állampolgár és a gyermekek érdekeit képviselő társadalmi szervezet is élhet.
- (2a) A gyermekjóléti szolgáltatást nyújtó szolgáltató és a gyámhatóság a gyermek bántalmazása, elhanyagolása miatt jelzést vagy kezdeményezést tevő intézmény, személy adatait erre irányuló külön kérelem hiányában is zártan kezeli.
- (3) Az (1) és (2) bekezdésben meghatározott személyek, szolgáltatók, intézmények és hatóságok a gyermek családban történő nevelkedésének elősegítése, a veszélyeztetettség megelőzése és megszüntetése érdekében kötelesek egymással együttműködni és egymást kölcsönösen tájékoztatni.
- (4) Ha az (1) bekezdés a)-i) és k)-m) pontjában meghatározott személy vagy az (1) bekezdés a)-i) és k)-m) pontja szerinti szerv alkalmazottja a (2) vagy (3) bekezdésben foglalt jelzési 5 vagy együttműködési kötelezettségének nem tesz eleget, a gyámhatóság - jelzésre vagy hivatalból - értesíti a fegyelmi jogkör gyakorlóját és javaslatot tesz az érintett személlyel szembeni fegyelmi felelősségre vonás megindítására. A gyermek sérelmére elkövetett bűncselekmény gyanúja esetén a gyámhatóság büntetőeljárást kezdeményez.
- (5) A gyámhatóság a (4) bekezdésben foglaltakkal egyidejűleg egyeztető megbeszélést tart és a gyermekjóléti szolgáltatást nyújtó szolgáltatónál kezdeményezi a külön jogszabály szerinti esetmegbeszélés megtartását.

A Gyermekvédelmi törvény egyértelmű kötelezettséget ró a jelzőrendszeri tagokra. Azt mondja, hogy amennyiben tevékenysége során gyermek(ek) veszélyeztettségére utaló információ birtokába jut, azt mérlegelés nélkül, jelezni köteles a területileg illetékes család- és gyermekjóléti szolgáltató felé, illetve a gyermek(ek) életét, testi épségét súlyosan veszélyeztető helyzetben – a család és gyermekjóléti szolgáltatásnak tett jelzés mellett - haladéktalanul hatósági intézkedést

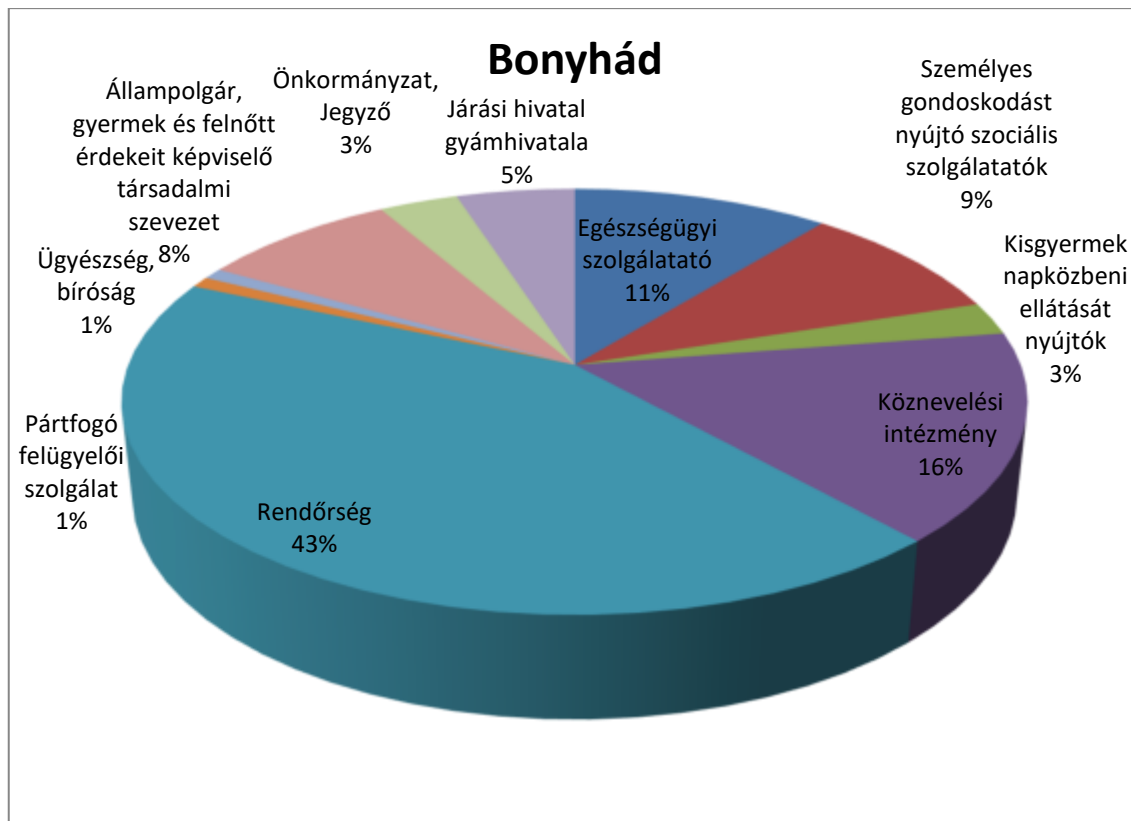
kell kezdeményeznie a gyermek(ek) védelme érdekében. A jelzésre irányuló kötelezettség és annak szankciói mellett nagyon fontos kiemelni, hogy a jogszabályban nevesített jelzőrendszeri tagok számára folyamatos és rendszerszintű együttműködési kötelezettséget írnak elő a törvények és a végrehajtási rendeletek.

***Jelzőrendszeri tagok együttműködési kötelezettsége***

A jelzőrendszeri tagnak részt kell vennie esetmegbeszélésen, esetkonferencián, konzultáción, szakértelmével támogatva az eset megoldását. Kötelesek az éves szakmai tanácskozásra írásos beszámolót készíteni, kötelesek részt venni a család-és gyermekjóléti szolgálat által évente legalább hat alkalommal megszervezett szakmaközi megbeszéléseken, köteles kapcsolatot tartani az illetékes család-és gyermekjóléti szolgálat családsegítőivel, esetmenedzserekkel. Krízishelyzet esetén a megadott telefonszámon értesítik a készenléti szolgálatot. A jelzőrendszeri tagok fegyelmi felelősséggel tartoznak azért, ha jelzési, vagy együttműködési kötelezettségének neki felróható okból nem tesz eleget.

***Az észlelő és jelzőrendszer által küldött jelzések száma (halmazott adat) 2018-ban***

Megnevezés	Bonyhádon	Bonyhádi Járásban
Egészségügyi szolgálatató	13	58
Ebből védőnői jelzés	9	28
Személyes gondoskodást nyújtó szociális szolgáltatók	11	29
Kisgyermek napközbeni ellátását nyújtók	3	15
Köznevelési intézmény	19	104
Rendőrség	52	142
Ügyészség, bíróság	1	2
Pártfogó felügyelői szolgálat	1	4
Állampolgár, gyermek és felnőtt érdekeit képviselő társadalmi szervezet	10	16
Önkormányzat, Jegyző	4	40
Járási hivatal gyámhivatala	6	23
<b>Összesen</b>	<b>129</b>	<b>462</b>



A diagramból jól kirajzolódik, hogy az elmúlt évben mely, területek azok ahonnan leginkább érkeznek jelzések a jelzőrendszeri tagoktól. Ebben az esetben kiemelkedő a rendőrség, a köznevelési intézmények és az egészségügyi szolgáltatók által küldött jelzések.

Írásos védőnői jelzés **9** esetben érkezett a tavalyi évben a Bonyhádról, ebbe a szociális krízisbe került várandós anyákkal kapcsolatos jelzések is beletartoznak. Az ő gondozásuk a Védőnői Szolgálat jelzése alapján a területileg illetékes védőnővel együtt történik. A gyors, pontos adminisztrációt a közösen kidolgozott dokumentáció segíti. A Védőnői Szolgálattal való együttműködés mindkét fél véleménye és írásos dokumentációja alapján jól működik (esetmegbeszélés, esetkonferencia).

Köznevelési intézményekből **19** esetben érkezett jelzés, igazolatlan mulasztások és magatartás problémák miatt.

Rendőrségi jelzések is érkeztek **52** esetben, a problémák nagy részben a már alapellátás keretei között gondozott családoknál fordultak elő, de előfordult olyan eset is, mely eseti segítségnyújtás keretében megoldódott.

A Gyámhivatal feladata ellátása során együttműködésre kéri fel a Gyermekjóléti Szolgálatot. A 2018-as évben a Gyámhivatal **6** esetben, az Önkormányzat **4** esetben élt jelzési kötelezettségével. A családok gondozásával, pszichológus és jogász bevonásával a problémákat kezeltük.

A jelzőrendszer tagjaival való együttműködés formái közül a személyes találkozások és telefonon történő információátadás működik, illetve a jelzések írásban történő megküldése (problémajelző formanyomtatvány).

A Gyermekjóléti Szolgálat jogszabályban meghatározottak (15/1998. (IV. 30.) 15.§ (7)

bekezdés) szerint, minden év február 28-ig szakmai tanácskozást szervez, ahol értékelik a jelzőrendszer éves működését, valamint áttekintik a gyermekjóléti alapellátás valamennyi formáját, javaslatot tesznek azok bővítésére.

Bonyhádön a települési tanácskozás 2019. február 25-én megtartásra került. A meghívott jelzőrendszeri tagok közül a rendőrség képviselőjében Baranyai Brigitta – c.r.őrnagy, Fertőné Kecskés Angéla védőnő, Adorján Gyöngyi a BAI intézményvezetője, Kovács Ferenc a Petőfi Sándor Evangélikus Gimnázium és Általános Iskola igazgatója tartott előadást. Rövid tájékoztatást kaptak a résztvevők a településen végzett gyermekjóléti, családsegítő munkáról, majd mindannyian beszámoltak az elmúlt év tapasztalataikról. Részletezve:

Egészségügyi tájékoztatóját **Fertőné Kecskés Angéla védőnő** tartotta, melynek témája: „Éves tájékoztató a területi védőnő gyermekvédelemmel kapcsolatos tevékenységéről 2018-ban”.

- várandós anyák számának csökkenése az előző évekhez képest
- szociálisan fokozott gondozást igénylő várandós anyák száma is csökkent
- kiskorú várandós nem volt a tavalyi évben a településen
- az élve születések száma nőtt
- a koraszülöttek száma csökkent
- a védőnők által megtett jelzések száma nőtt az elmúlt évben

Sokat javult az együttműködés és a kommunikáció a Gyermekjóléti Szolgálat és a Védőnői Szolgálat között, ennek további fenntartása fontos. Probléma esetén egyeztetés, kölcsönös tájékoztatás és jelzés történik.

Oktatási tájékoztatót **Adorján Gyöngyi** BAI Intézményvezető tartotta a Széchenyi Általános Iskolaképviselőjében

#### BAI Széchenyi Általános Iskola

- beavatkozások a problémák megelőzése érdekében például egyéni fejlesztés, napközbeni részvétel, korrekpetálás, hiányzások csökkentése érdekében szülői konzultáció
- egyre nagyobb különbség- szociális háttér, neveltetés, képesség, motiváltság, szabálytudat- és követés, szülői támogatottság
- osztályfőnökök szerepe, felelőssége egyre nő!!!
- iskolai délutáni elfoglaltságok, egész napos iskola szerepe, jelentősége nő
- segítők köre is egyre bővül: pedagógiai asszisztensek, iskolapszichológus, SNI, BTM fejlesztő pedagógusok, konduktorok, logopédusok, Iskolaorvosok, védőnők, család-, és gyermekjóléti szolgálat munkatársai, iskolarendőr, rendőrség

Petőfi Sándor Általános Iskola képviselőjében **Kovács Ferenc** igazgató számolt be az előző tanévről az oktatási tájékoztató második felében.

#### Petőfi Sándor Evangélikus Gimnázium, Kollégium és Általános Iskola

Az iskolai szociális segítőtől a következő problémaköröket beszéljük át rendszeresen:

- 250 óra feletti és 250 órát megközelítő hiányzások
- magántanulókkal kapcsolatos ügyek

- étkezésből kizártak figyelemmel követése
- védelembe vett diákokról esetszegbeszélés (jelenleg 2 fő).

Évek óta jól működő, szoros munkakapcsolatban állunk védőnőnkkel, valamint a Pedagógiai Szakszolgálat Bonyhádi Tagintézményének szakembereivel.

A Bonyhádi Rendőrkapitányság lehetőséget biztosít az érdeklődő osztályoknak, hogy különböző témák közül válasszák ki az őket leginkább érdeklő prevenciós anyagot.

Az egyházi átvétel óta sajnos nem dolgozik iskolapszichológus intézményünkben. Két lelkészünk bizonyos esetekben tud segíteni a problémájukkal hozzájuk fordulóknak.

További megelőzési és beavatkozási intézkedéseink között egyéni fejlesztést, logopédiai foglalkozásokat, korrepetálásokat tartunk.

Rendőrségi tájékoztató **Baranyai Brigitta c.r.**őrnagy tartotta a családon belüli erőszak alakulása témakörében.

#### Közbiztonsági tapasztalatok:

- Az esetek többségében az intézkedő rendőr helyszínre érkezését, illetve a bántalmazó figyelmének felhívását követően a jogsértő magatartás megszűnt. Többszörre elegendő volt az érintettek tájékoztatása jogérvényesítési lehetőségeikről.
- Illetékességi területünkön elkövetett családon belüli erőszak általában zárt helyen (lakásban, házban) többszörre az esti, éjszakai órákban történt. Döntő többségben az érintett személyeken kívül más személy a bántalmazást nem észlelte, kívülálló tanú általában nincs.

Előfordult, hogy azt 14. életét be nem töltött személy jelenlétében követték el

#### Bűnügyi tapasztalatok:

- Illetékességi területünkön elkövetett családon belüli erőszak tekintetében jellemző, hogy a rendőri intézkedés megkezdésével a jogsértő magatartás megszűnik. A bántalmazott személy sérelmére általában testi sértést követ el a bántalmazó, azonban a feljelentés valamint a magánindítvány előterjesztésének lehetőségével a sértettek -néhány eset kivételével- nem éltek.
- Amennyiben a sértett megtette a feljelentést, továbbá magánindítvánnyal élt, úgy zaklatás valamint testi sértés elkövetése miatt indult eljárás. Egyes esetekben a sértett ugyan feljelentéssel élt, de magánindítványt nem terjesztett elő a bántalmazóval szemben.

#### Bűnmegelőzési tapasztalatok:

- Hozzá tartozók közötti erőszak bejelentése miatt több esetben visszatérően ugyanazon családoknál kerül sor rendőri intézkedésre. Legtöbb esetben olyan családoknál, ahol jelen van az alkoholizmus, az életkörülmények rosszak, továbbá anyagi problémák jelentkeztek.
- Az elkövetés időpontját tekintve gyakori a családtámogatási ellátás, fizetés, egyéb juttatások átvételét követő időszak, amikor az általában alkoholista életmódot folytató - bántalmazó- személy készpénzhez jut. Erre az időszakra jellemző, hogy a bántalmazó gyakrabban fogyaszt szeszest, melyek következtében gyakoribbak a családi veszekedések.



- Bűncselekmény típusok közül legtöbb esetben zaklatás miatt, illetve testi sértés miatt indult büntetőeljárás. Ezekben az esetekben a sértett személyesen jött be a rendőrkapitányságra és tett feljelentést.
- A bűnmegelőzési tájékoztató előadásokon valamennyi korosztálynak beszélünk az elkerülési lehetőségekről, és az esetleges áldozattá válás esetén szükséges teendőkről.

A pártfogó felügyelő **Városi Margit** is beszámolt a 2018-as évről.

- a környezettanulmányok száma csökkenő tendenciát mutat
- az ügytípusok: lopás, ittas vezetés, elektronikus eszközökkel való visszaélés, testi sértés
- a pártfogó és a gyermekjóléti szolgáltató ügyfélköre között sok átfedés található, több közös ügyfél van
- a pártfogó a gyermekvédelmi észlelő- és jelzőrendszer tagja ugyanakkor a gyermekjóléti munkatársai általában előbb tudomást szereznek a problémákról, mint azt a pártfogó jelezné nekik
- mivel a családsegítők és esetmenedzserek gyakrabban találkoznak az ügyfelekkel, mint a pártfogó, így sok plusz, illetve kiegészítő információval rendelkeznek az ügyfelekre vonatkozóan, ez a pártfogó munkavégzéséhez nagy segítséget jelent
- a családsegítőkkal, esetmenedzserekkel az együttműködés rendszeres, az információk átadása kölcsönös az ügyfelekre vonatkozóan
- jellemzően a családsegítőkkal, esetmenedzserekkel egyeztetünk, s általában ugyanazt az álláspontot képviseljük
- gyakoriak a közös családlátogatások
- a munkakapcsolat, és az együttműködés a gyermekjólét munkatársai és a pártfogó között rendszeres és jó

### **Prevenációs munka 2018-ban**

Prevenációs munkánk során szorosan együttműködünk az Életút Egyesülettel, a Máltai Szeretetszolgálattal, akik képviselői rendszeresen adományokkal segítették a rászoruló családjainkat.

#### **Prevenációs tevékenységek**

- húsvéti játszóház a bonyhádi Solymár Imre Városi Könyvtárral közreműködve, melyhez a máltai szeretetszolgálat ajándécsomagokkal járult hozzá
- váraljai táborban szerveztünk játszóházat
- a bonyhádi termálfürdőben 3 alkalommal jelentünk meg játszósátrat létrehozva a gyerekeknek, szülőknek pedig információnyújtás nyári programokról
- 1 alkalommal családi napot szerveztünk, ahova a járás településeiről érkeztek családok, itt szintén a Máltai szeretetszolgálat ajánlott fel ajándécsomagokat, az EFI iroda munkatársai pedig egészséges ételeket, desszertet készítettek a gyerekekkel közösen
- karácsonyi játszóházunkon, szintén Máltai szeretetszolgálattól kaptak a gyerekek mikuláscsomagot, az EFI iroda desszertet készített a gyerekeknek, Bottyán Noémi által gyógynövényekkel ismerkedtek a gyerekek, Jordán Klub Kimmta munkatársai társasjátékokkal szórakoztatták a gyerekeket
- több alkalommal ingyenes ruhaosztást szerveztünk

- EFI Iroda 5 alkalommal tartott az egészséges táplálkozásról tájékoztatást, ahol nemcsak elméletben, gyakorlatban is 5 egészséges menüt készítettek a résztvevőkkel közösen. Célunk az általunk adományozott élelmiszerek praktikus felhasználása iránymutatás és közösségfejlesztés

---

## **Felajánlások 2018-ban**

- Máltai Szeretetszolgálat részéről többszöri tartós élelmiszeradomány, ruha, játék, bútor adomány került a rászoruló családokhoz
- Knipl Kft. Bonyhádi KSE kosárlabda egyesület karácsonyi játék és édességgyűjtést szervezett részünkre
- Profitnesz edzőterem csapata Balogh Seres Vivien vezetésével jótékonyági sportnap bevételével járult hozzá tartós élelmiszer vásárláshoz
- Az Oriflame szépségtanácsadója Minker Norbertné csapata pénz- és adomány felajánlásával támogatta rászoruló családjainkat.
- Ezer és Társa Bt. édesség felajánlásával támogatta a Húsvéti játszóház résztvevőit
- A TMKH Bonyhádi Járási Hivatal is felajánlott családjaink számára ruhaadományt és játékokat a gyerekeknek.

## **Szünidei étkeztetés**

Szünidei étkeztetésben is részt veszünk, a tavaszi, nyári, őszi és téli szünetekben a rendszeres gyermekvédelmi kedvezményben részesült gyerekek a Család-és Gyermekjóléti Szolgálatban vehetik át ingyenes ebédjüket, melyet a Bonyhádi Önkormányzat biztosít számukra. 2018-ban a tavaszi szünetben 15 fő, nyári szünetben 27 fő, őszi szünetben 15 fő, a téli szünetben 17 fő részesült ingyenes étkeztetésben.

## **Futintech Kft.**

2017-es évben a Fut-In-Tech Kft.-vel együttműködve a járás településein összesen 21 óvszer automata került felszerelésre, ebből **8 db** Bonyhádon (Titkos hely, BGS söröző, Védőnői szolgálat, Jordán Klub, Buszpályaudvar váróterme, Család-és Gyjóléti Szolgálat), mely prevenció a 2018-as évben is folytatódott.

## **Magyar Élelmiszerbank**

2016 októbere óta az Élelmiszerbank-Tesco adományszétosztási pályázat segítségével napi szinten pékárút, kenyeret, zöldséget és gyümölcsöt szállítunk a Tesco áruházból Szolgálatunkhoz, melyet a Bonyhádon és a járás településein osztunk ki a hátrányos helyzetű családoknak. Az adományszétosztás folyamatos, ebben az évben is zajlik, a nagy mennyiségre tekintettel intézményeknek is tudunk adományozni (Paradicsompusztá, Együtt Egymásért Alapítvány, Gondozási Központ, Önkormányzatok). 2018-ban összesen **55.043 kg** élelmiszert osztottunk ki a pályázat keretében. Az élelmiszereket minden reggel szortírozzuk csomagoljuk.

## **A bonyhádi önkormányzat**

Hozzájárult a csomagolóanyagok (ládabélelő fólia, rollbag neilontasak) megvásárlásához **100.000.-** ft-tal (köszönjük szépen). Idén első alkalommal megrendezett karácsonyi vásáron az önkormányzat helyet biztosított számunka az általunk készített karácsonyi díszek árusításához, mely bevételével a rászoruló családokat támogatjuk.

---