



## Völgységi Önkormányzatok Társulása (VÖT)

Bonyhád, Széchenyi tér 12. ☒ 7151 Bonyhád, Pf.: 56

☎ /Fax: 74/500-252; Mobil: 06-20/466-2277

Drótposta: [vot7151@gmail.com](mailto:vot7151@gmail.com)

Honlap: [www.vot.hu](http://www.vot.hu)

### KIVONAT

A Völgységi Önkormányzatok Társulási Tanácsa 2018. május 31-i ülésének jegyzőkönyvéből:

a Társulási Tanács

16 igen, 0 tartózkodás, 0 nem szavazat mellett

az alábbi határozatot hozta:

#### 17/2018. (V.31.) VÖTth. számú határozat

A Völgységi Önkormányzatok Társulási Tanácsa a Bonyhádi Gondozási Központ 2017. évi szakmai beszámolóját a határozat 1. mellékletében foglaltak szerint elfogadja.

Határidő: azonnal


Felelős: Filóné Ferencz Ibolya

Filóné Ferencz Ibolya sk.  
elnök

dr. Puskásné dr. Szeghy Petra sk.  
jegyző

Bonyhád, 2018. május 31.

A kiadmány hitelül:

  
Szarvas Irén  
főtanácsos



„Nem az számít, hogy mennyit adunk, hanem hogy mekkora szeretetet fektetünk az adásba!”  
(Teréz anya)

**BESZÁMOLÓ A BONYHÁDI GONDOZÁSI KÖZPONT  
2017. ÉVBEN VÉGZETT MUNKÁJÁRÓL**



Készítette: Sebestyén Orsolya  
intézményvezető

BONYHÁD, 2018.05.

A Bonyhádi Gondozási Központ fenntartója a Völgységi Önkormányzatok Társulása (VÖT).

**Székhelye:** 7150 Bonyhád, Perczel Mór utca 29.

Telefon:74/451-820; 74/550-046

Fax:74/451-820

E-mail:gkperczel@gmail.com

**Telephely 1.:** Idősek Otthona

Bonyhád, Szabadság utca 2.

Telefon: /451-931; 74/550-065

Fax:74/451-931

E-mail:gkidosekotthona@gmail.com

**Telephely 2.:** Család- és Gyermekjóléti Központ

Bonyhád, Perczel Mór utca 27.

Telefon:74/451-414

Fax:74/451-414

E-mail:gyermekjoleti.bonyhad@gmail.com

A Bonyhádi Gondozási Központ feladatait a jogszabályokban és az Alapító okiratban foglaltak alapján látja el.

Alaptevékenysége: az intézmény működési területén a szociális helyzetre, egészségi és mentális állapotra tekintettel a rászorulóknak teljes körű ellátása, valamint egyéni szükségletei, speciális helyzete vagy állapota alapján az egyéni ellátás, szolgáltatás.

#### **Az Intézmény által nyújtott alapellátás:**

- házi segítségnyújtás (Bonyhád, Perczel Mór utca 29.)
- étkeztetés (Bonyhád, Perczel Mór utca 29.)
- időskorúak nappali szociális ellátása – Idősek Klubja (Bonyhád, Perczel Mór utca 29.)
- támogató szolgáltatás (Bonyhád, Perczel Mór utca 29.)
- tanyagondnoki szolgáltatás (Bonyhád, Perczel Mór utca 29.)
- jelzőrendszeres házi segítségnyújtás (Bonyhád, Szabadság utca 2.)
- családsegítés (Bonyhád, Perczel Mór u. 27.)
- gyermekjóléti szolgáltatás (Bonyhád, Perczel Mór u. 27.)

#### **Szakosított ellátás:**

- ápolást, gondozást nyújtó ellátás – Idősek Otthona (Bonyhád, Szabadság utca 2.)

A személyes gondoskodást nyújtó szociális ellátások integrált formában működnek, az egyes ellátási formák önálló szakmai egységet képeznek, egymással alá - fölérendeltségi viszonyban nem állnak.

#### **Működési terület:**

**Család - és Gyermekjóléti Központ:** Bonyhád, Aparhant, Bátaapáti, Bonyhádvarasd, Cikó, Grábóc, Felsőnána, Györe, Izmény, Kakasd, Kéty, Kisdorog, Kismányok, Kisvejke, Lengyel, Mórág, Mőcsény, Mucsfa, Murga, Nagymányok, Nagyvejke, Tevel, Váralja, Závod, Zomba.

**Család - és Gyermekjóléti Szolgálat:** Bonyhád, Aparhant, Bátaapáti, Bonyhádvarasd, Cikó, Grábóc, Felsőnána, Györe, Izmény, Kakasd, Kéty, Kisdorog, Kismányok, Kisvejke, Lengyel, Mórág, Mőcsény, Mucsfa, Murga, Nagymányok, Nagyvejke, Tevel, Váralja, Závod, Zomba.

**Támogató szolgálat:** Aparhant, Bonyhád, Bátaapáti, Bonyhádvarasd, Cikó, Grábóc, Györe, Izmény, Kakasd, Kisdorog, Kismányok, Kisvejke, Lengyel, Mórág, Mőcsény, Mucsfa, Nagymányok, Nagyvejke, Tevel, Váralja, Závod.

**Ápolást, gondozást nyújtó idősök otthona:** Bonyhád, Aparhant, Bátaapáti, Bonyhádvarasd, Cikó, Grábóc, Györe, Izmény, Kakasd, Kisdorog, Kismányok, Kisvejke, Lengyel, Mórág, Möcsény, Mucsfa, Nagyvejke, Tevel, Závod.

**Házi segítségnyújtás:** Bonyhád, Aparhant, Bátaapáti, Bonyhádvarasd, Cikó, Grábóc, Györe, Izmény, Kakasd, Kisdorog, Kismányok, Kisvejke, Lengyel, Mórág, Möcsény, Mucsfa, Tevel.

**Jelzőrendszeres házi segítségnyújtás:** Aparhant, Bonyhád, Bátaapáti, Bonyhádvarasd, Cikó, Grábóc, Györe, Izmény, Kakasd, Kisdorog, Kismányok, Kisvejke, Lengyel, Mórág, Möcsény, Mucsfa, Nagymányok, Nagyvejke, Tevel, Váralja, Závod.

**Étkeztetés:** Bonyhád város.

**Nappali ellátás:** Bonyhád város.

**Tanyagondnoki szolgáltatás működési területe:** Bonyhád város külterülete.

## HÁZI SEGÍTSÉGNYÚJTÁS

A házi segítségnyújtás kötelezően ellátandó önkormányzati feladat (melyről az 1993. évi III. tv. rendelkezik), ennek keretében a szolgáltatást igénybe vevő személy saját lakókörnyezetében kell biztosítani az önálló életvitel fenntartása érdekében szükséges ellátást.

A szolgáltatás működtetése lehetővé teszi, hogy az egyén életének nehéz periódusában is megszokott környezetében biztonságban élhessen, valamint az egyedül élők teljes szegregációjának, izolációjának megelőzését.

A szolgáltatás kiváltja a bentlakásos intézményi elhelyezés iránti egyre növekvő igényt, segítséget nyújt azon személyeknek, akik otthonukban élnek és önmaguk ellátására nem vagy csak részben képesek. Csökkenti a hozzátartozókra nehezedő ellátás terheit. Az igénybevétel leggyakoribb oka az egészségi állapotban bekövetkező drámai változás, krízis, melyet sem az igénylő, sem a hozzátartozók nem képesek önerőből kompenzálni.

A házi segítségnyújtás módját, formáját és gyakoriságát a gondozott egészségi állapota, szociális helyzete és egyéni szükségletei alapján kell meghatározni. Az igénybevételt megelőzően vizsgálni kell a gondozási szükségletet, melynek során megállapítjuk, hogy az ellátást igénylő esetben szociális segítség vagy személyi gondozás indokolt. A gondozási szükséglet meghatározása az intézményvezető hatásköre.

Ha a házi segítségnyújtás során:

- szociális segítség biztosítása esetén személyi gondozási feladatok ellátása válik szükségessé, a gondozási szükséglet vizsgálatát ismételten el kell végezni,
- szakápolási feladatok ellátása válik szükségessé, a házi segítségnyújtást végző személy kezdeményezi az otthonápolási szolgálat keretében történő ellátást.

(Házi segítségnyújtás esetében a gondozási szükséglettel nem rendelkező személy is ellátható, ha az ellátást igénylő vagy a térítési díjat megfizető más személy írásban vállalja a szolgáltatási önköltséggel azonos mértékű személyi térítési díj megfizetését.)

2017- ben a házi segítségnyújtás tevékenységei és résztvékenységei a következők:

I. A házi segítségnyújtás tevékenységei és résztvékenységei

Szociális segítség keretében:

A lakókörnyezeti higiénia megtartásában való közreműködés körében:

- takarítás a lakás életvitelszerűen használt helyiségeiben (hálószobában, fürdőszobában, konyhában és illemhelyiségben)
- mosás
- vasalás

A háztartási tevékenységben való közreműködés körében:

- bevásárlás (személyes szükséglet mértékében), gyógyszer kiváltása
- segítségnyújtás ételkészítésben és az étkezés előkészítésében
- mosogatás
- ruhajavítás
- közkútról, fűrkútról vízfordás
- tüzelő behordása kályhához, egyedi fűtés beindítása (kivéve ha ez a tevékenység egyéb szakmai kompetenciát igényel)
- télen hóeltakarítás és síkosságmentesítés a lakás bejárata előtt
- kísérés

Segítségnyújtás veszélyhelyzet kialakulásának megelőzésében és a kialakult veszélyhelyzet elhárításában

Szükség esetén a bentlakásos szociális intézménybe történő beköltözés segítése

Személyi gondozás keretében:

Az ellátást igénybe vevővel segítő kapcsolat kialakítása és fenntartása körében:

- információnyújtás, tanácsadás és mentális támogatás
- családdal, ismerősökkel való kapcsolattartás segítése
- az egészség megőrzésére irányuló aktív szabadidős tevékenységben való közreműködés
- ügyintézés az ellátott érdekeinek védelmében

Gondozási és ápolási feladatok körében:

- mosdatás
- fürdetés
- öltöztetés
- ágyazás, ágyneműcsere
- inkontinens beteg ellátása, testfelület tisztítása, kezelése
- haj, arcszőrzet ápolás
- száj, fog és protézis ápolása
- körömápolás, bőrápolás
- folyadékpótlás, étkeztetés (segédeszköz nélkül)
- mozgatás ágyban
- decubitus megelőzés
- felületi sebkezelés
- sztómaszák cseréje
- gyógyszer adagolása, gyógyszerelés monitorozása
- vérnyomás és vércukor mérése
- hely- és helyzetváltoztatás segítése lakáson belül és kívül
- kényelmi és gyógyászati segédeszközök beszerzésében való közreműködés
- kényelmi és gyógyászati segédeszközök használatának betanítása, karbantartásában való segítségnyújtás
- a házi orvos írásos rendelésén alapuló terápia követése (a tevékenység elvégzéséhez való kompetencia határáig).

## II. A házi segítségnyújtás tevékenységei és résztvékenységei

Szociális segítség keretében:

A lakókörnyezeti higiénia megtartásában való közreműködés körében:

- takarítás a lakás életvitelszerűen használt helyiségeiben (hálószobában, fürdőszobában, konyhában és illemlhelyiségben)
- mosás
- vasalás

A háztartási tevékenységben való közreműködés körében:

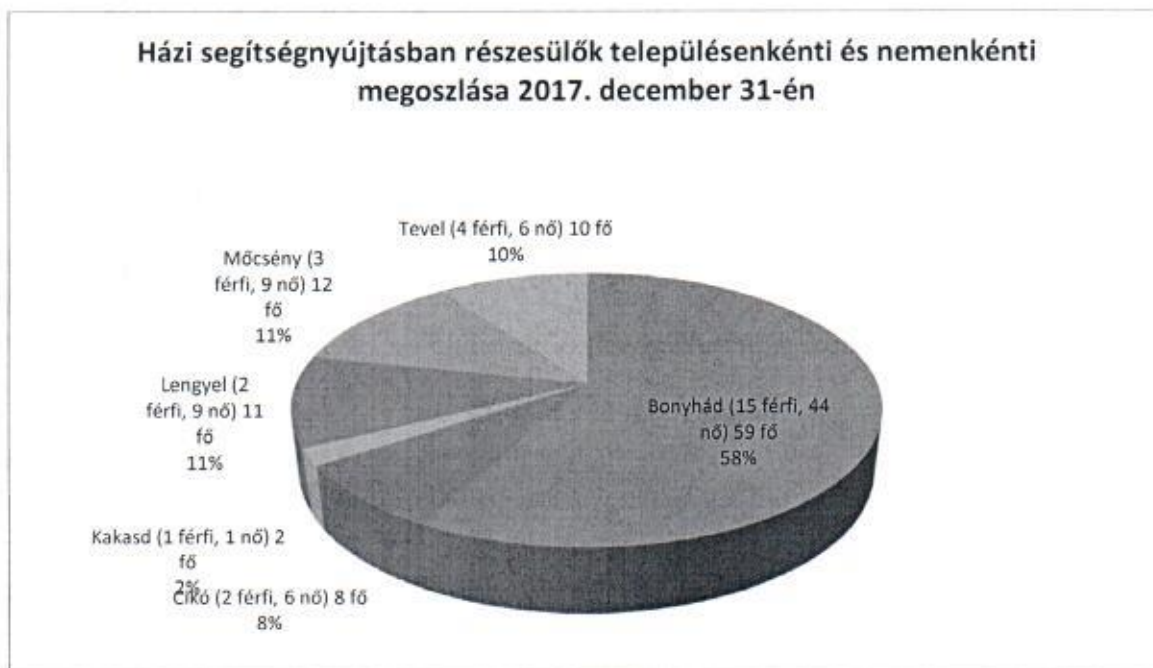
- bevásárlás (személyes szükséglet mértékében), gyógyszer kiváltása
- segítségnyújtás ételkészítésben és az étkezés előkészítésében
- mosogatás
- ruhajavítás
- ágyazás, ágyneműcsere
- közkútról, fürtkútról vízfordás
- tüzelő behordása kályhához, egyedi fűtés beindítása (kivéve ha ez a tevékenység egyéb szakmai kompetenciát igényel)
- télen hóeltakarítás és síkosságmentesítés a lakás bejárata előtt
- kísérés

Segítségnyújtás veszélyhelyzet kialakulásának megelőzésében és a kialakult veszélyhelyzet elhárításában.

Szükség esetén a bentlakásos szociális intézménybe történő beköltözés segítése.

2017. december 31-én 102 fő személyi gondozásban részesült, a működési engedélyben meghatározott létszám 113).

Az ellátottak településenkénti és nemenkénti megoszlása a következőképpen alakult:



A fentiekből kiderül, hogy az ellátást nem mindegyik társult település veszi igénybe. A házi segítségnyújtásban ellátottal rendelkezett Grábóc 2017. január 1. és február 12. között, míg Mórággy településen 2017. március 16. és 2017. május 31. között volt gondozott.

A szolgáltatást a nők sokkal nagyobb arányban igénylik, mint a férfiak, mely jelenség magyarázata a nők születéskor várható magasabb élettartama.

Egyre több olyan rászorult van, akinek ápolási, gondozási szüksége hosszabb idejű gondozást tesz szükségessé életminősége fenntartásához, javításához; van, akit naponta három alkalommal gondozunk, segítünk. Növekszik azoknak a gondozottaknak a száma is, akit egy gondozónő nem tud ellátni jelentősen megromlott állapota miatt. A napi több látogatást igénylő ellátottak szükségei nem feltétlen a napi 8 órás munkaidő rutinhoz illeszkednek. A több műszakos munkarendet pénzügyi okok miatt nem tudjuk biztosítani. (2017. évben a gondozási órák száma: 14.020 óra.)

A házi segítségnyújtás térítésköteles ellátás. A személyi térítési díj mértéke az ellátott jövedelmétől

függ. Ingyenes ellátásban kell részesíteni a jövedelemmel nem rendelkező személyt.

A fizetendő térítési díj a személyes gondoskodást nyújtó szociális ellátások térítési díjáról szóló 29/1993. (II. 17.) Korm. rendelet, valamint a fenntartó döntése alapján kerül meghatározásra.

A személyi térítési díj nem haladhatja meg a szolgáltatást igénybe vevő rendszeres havi jövedelmének 25 %-át, amennyiben étkeztetést is igényel, akkor 30 %-át. Az intézményi térítési díj összege a 2017. évben 565.- Ft/óra.

A házi segítségnyújtás személyi összetétele: Szakmai vezetői feladatokat a vezető gondozó látja el. Ellátási tevékenységet: 12 főállású gondozó végez. A foglalkoztatottak a szükséges arányban rendelkeznek a munkakörre előírt szakképesítéssel.

## **JELZŐRENDSZERES HÁZI SEGÍTSÉGNYÚJTÁS**

A saját otthonukban élő, egészségi állapotuk és szociális helyzetük miatt rászoruló, a segélyhívó készülék megfelelő használatára képes időszerű vagy fogyatékos személyek, illetve pszichiátriai betegek részére az önálló életvitel fenntartása mellett felmerülő krízishelyzetek elhárítása céljából nyújtott ellátás. A szolgáltatást igénybe vevők életminőségének javulása miatt önálló életvitelre otthonukban tovább képesek, mivel a rendszer segítségével fenntarthatók a biztonságos életvitel feltételei. A jelzőrendszeres házi segítségnyújtás működése lehetővé teszi, hogy az igénylő minél tovább megszokott környezetében élhessen. A szolgáltatás fokozza az egyén biztonságérzetét, a hozzátartozóknak is segítséget nyújt, hiszen tudják, hogy krízishelyzetben hozzátartozójuk segítséget tud kérni a szolgáltatótól. Az önálló életvitel fenntartása mellett a szolgáltatás kiválthatja a bentlakásos intézményi elhelyezést.

Az ellátottak körére jellemző, hogy túlnyomó többségében egyedülállóak, a nők aránya jelentősen felülmúlja a férfiakét. Lakóhelyük alapján elsősorban bonyhádiak, de a társult településeken élő ellátottak aránya is jelentős. A szolgáltatást igénybe vevők közül többen más szociális alapszolgáltatást is igénybe vesznek.

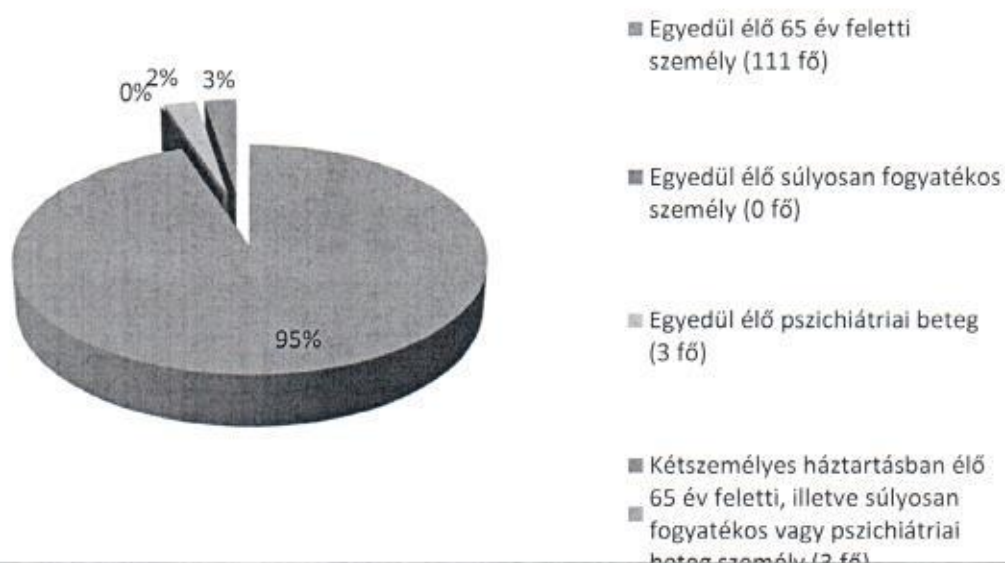
Jelzőrendszeres házi segítségnyújtás esetén a szociális rászorultságot vizsgálni kell.

A jelzőrendszeres házi segítségnyújtás igénybevétele szempontjából szociálisan rászorult:

- az egyedül élő 65 év feletti személy,
- az egyedül élő súlyosan fogyatékos vagy pszichiátriai beteg személy, vagy
- a kétszemélyes háztartásban élő 65 év feletti, illetve súlyosan fogyatékos vagy pszichiátriai beteg személy, ha egészségi állapota indokolja a szolgáltatás folyamatos biztosítását.

A következők diagram az ellátottak szociális rászorultság szerinti megoszlását mutatja 2017. január 1. és 2017. december 31. között:

**Az ellátottak szociális rászorultság szerinti megoszlása (117 fő)**  
 2017. január 1. és 2017. december 31. között



A súlyos

fogyatékoságot, a pszichiátriai betegséget és az egészségi állapot miatti indokoltságot külön kell igazolni. A szociális rászorultság igazolására a következő iratok, nyilatkozatok benyújtása szükséges:  
 -egészségi állapoton, illetve a betegségen alapuló szociális rászorultság esetében a két évnél nem régebbi orvosi igazolás, illetve pszichiáter vagy neurológus szakorvosi szakvélemény;  
 -egyedül élés igazolása az igénybevételi kérelemben megjelölt adatok aláírással történő hitelesítése;  
 -életkor igazolása (a személyazonosításra alkalmas okmányok másolatával);  
 -súlyos fogyatékoság igazolása: az ellátás megállapítását, illetve folyósítását igazoló határozattal vagy más okirattal, illetve az ellátás megállapításának alapjául szolgáló, a fogyatékoság fennállását igazoló szakvéleménnyel.

A szolgáltatás nyújtása során biztosítani kell:

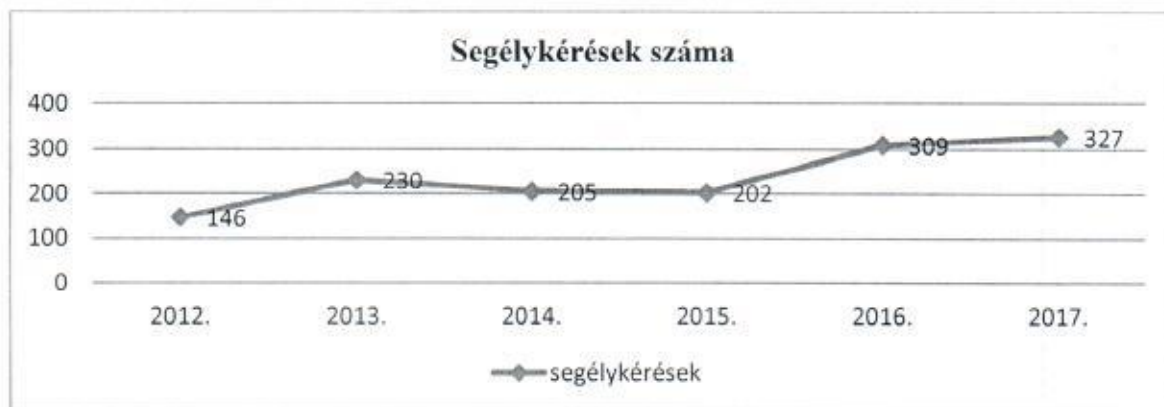
- az ellátott személy segélyhívása esetén az ügyeletes gondozónak a helyszínen történő haladéktalan megjelenését,
- a segélyhívás okául szolgáló probléma megoldása érdekében szükséges azonnali intézkedések megtételét,
- szükség esetén további egészségügyi vagy szociális ellátás kezdeményezését.

A program központi „szereplője” egy rádió adó-vevő rendszer, melynek adó része egy kis készülék, ezt az ellátott a nyakában hordja, szükség esetén gombnyomással riasztja a központot. A központban - hangjelzéssel egybekötve - a számítógép monitoron azonnal megjelenik a segítségkérés ténye. Az ott szolgálatot teljesítő gondozó azonnal riasztja a készenlétes gépkocsivezetőt és gondozót, akik a lehető legrövidebb idő alatt a helyszínre mennek.

A gondozók az alapvető elsősegélynyújtó felszereléseken kívül rendelkeznek mobiltelefonnal, melynek segítségével orvost, szükség esetén mentőt hívhatnak. A kistélepülések ellátása tekintetében igen nagy problémát jelent, ha az adott településen nincs jelentkező a készenléti szolgálat ellátására. Ilyenkor a beérkezett segélykérésre Bonyhádról mennek ki a készenléti szolgálatot teljesítők, ez azonban jelentős idővesztést jelent a segítségnyújtás szempontjából.



## A segélykérések számának alakulása



A segélykérések száma folyamatos emelkedést mutat, azaz a szolgáltatásra igény van és szükség esetén használják a készüléket. A segélyhívások számának emelkedése kiugró a tesztriastásoknál, mely azt jelenti, hogy negyedévente elvégzik gondozóink a készülékek ellenőrzését, ami az ellátás színvonalának további emelkedését biztosítja. A jelzőrendszeres házi segítségnyújtás azoknál az időseknél működik biztonsággal, akik képesek a jelzőrendszert rendeltetésszerűen használni. Nagyon fontos, hogy az ellátott a krízishelyzetet, illetve veszélyhelyzetet meg tudja különböztetni azoktól az eseményektől, amelyek nem igényelnek sürgős beavatkozást. A jelzőrendszeres házi segítségnyújtás szolgáltatásának szakmai központja lefedi Bonyhád és a társult települések közigazgatási területét. Természetesen 1-1 készülék több ellátottat is szolgálhat.

Segélyhívási összesítő települési bontásban (2017. december 31-én):

Települések neve	Megye	Járás neve	Ellátásban részesülők száma (fő)	Kihelyezett készülékek száma (db)	Segélyhívások száma (db)		
					Segítség - nyújtást igénylő riasztás	Teszt riasztás + Téves riasztás	Összesen
Bonyhád	Tolna	Bonyhádi	60	57	31	164+16	211
Nagymányok	Tolna	Bonyhádi	10	10	7	31+2	40
Kismányok	Tolna	Bonyhádi	1	1	5	6+4	15
Váralja	Tolna	Bonyhádi	2	2	0	9+0	9
Aparhant	Tolna	Bonyhádi	1	1	0	3+0	3
Kisdorog	Tolna	Bonyhádi	3	3	0	10+0	10
Möcsény	Tolna	Bonyhádi	1	1	0	5+0	5
Bonyhádvarasd	Tolna	Bonyhádi	6	6	2	17+5	24
Tevel	Tolna	Bonyhádi	4	4	0	9+0	9
<b>Összesen:</b>			88	85	45	255+27	327

A jelzőrendszeres házi segítségnyújtás térítésköteles ellátás, melynek mértéke nem haladhatja meg az ellátásban részesülő havi jövedelmének 2 %-át. Térítésmentesen kell biztosítani annak a személynek, akinek rendszeres havi jövedelme nem haladja meg az öregségi nyugdíj mindenkori legkisebb összegét. Térítési díj: 70.- Ft/nap/kihelyezett készülék.

**TÁMOGATÓ SZOLGÁLAT**

Célja a fogyatékos személyek lakókörnyezetben történő ellátása, elsősorban a lakáson kívüli közszolgáltatások elérésének segítése, valamint életvitelük önállóságának megőrzése mellett a lakáson belüli speciális segítségnyújtás biztosítása révén.

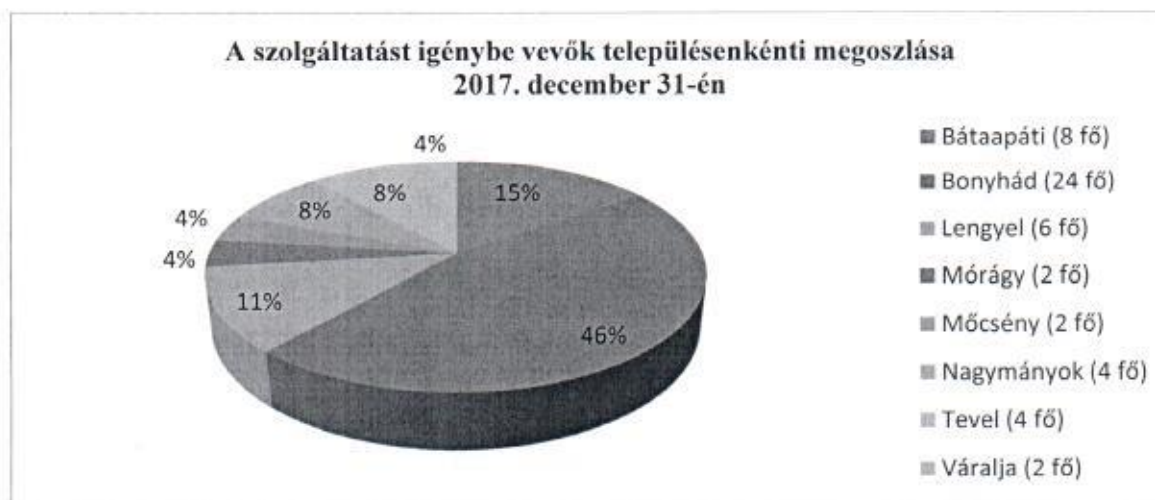
A támogató szolgáltatás feladata a fogyatékoság jellegének megfelelően különösen

- az alapvető szükségletek kielégítését segítő szolgáltatásokhoz, közszolgáltatásokhoz való hozzájutás biztosítása (speciális személyi szállítás, szállító szolgálat működtetése),
- az általános egészségi állapotnak és a fogyatékoság jellegének megfelelő egészségügyi-szociális ellátásokhoz, valamint a fejlesztő tevékenységhez való hozzájutás személyi és eszközfeltételeinek biztosítása,
- információnyújtás, ügyintézés, tanácsadás, a tanácsadást követően a társadalmi beilleszkedést segítő szolgáltatásokhoz való hozzájutás biztosítása,
- a jelnyelvi tolmácsszolgálat elérhetőségének biztosítása,
- segítségnyújtás a fogyatékos személyek kapcsolatkézségének javításához, családi kapcsolatainak erősítéséhez speciális, önsegítő csoportokban való részvételükhöz,
- egyes szociális alapszolgáltatási részfeladatok biztosítása a fogyatékos személyek speciális szükségleteihez igazodóan,
- segítségnyújtás a fogyatékos emberek társadalmi integrációjának megvalósulásához, valamint a családi, a közösségi, a kulturális, a szabadidős kapcsolatokban való egyenrangú részvételhez szükséges feltételek biztosítása,
- a fogyatékos személy munkavégzését, munkavállalását segítő szolgáltatások elérhetőségének, igénybevételének elősegítése.

A támogató szolgáltatás igénybevétele során szociálisan rászorultnak minősül a súlyosan fogyatékos személy.

A fogyatékos személyek, az őket mindenki mással egyenlően megillető jogaikkal, állapotukból fakadóan kevésbé tudnak élni, ezért indokolt, hogy minden lehetséges módon előnyben részesüljenek. Igen fontos, a szolgáltatást igénybe vevők életkörülményeinek, meglévő képességeiknek, készségüknek, szociális helyzetüknek minél magasabb életkorig történő megőrzése. A fogyatékos állapot rosszabbodásnak megelőzése, illetve annak enyhítése.

A szolgáltatás működtetése lehetővé teszi, hogy az igénylő életének nehéz periódusában is megszokott környezetében, biztonságban élhessen.



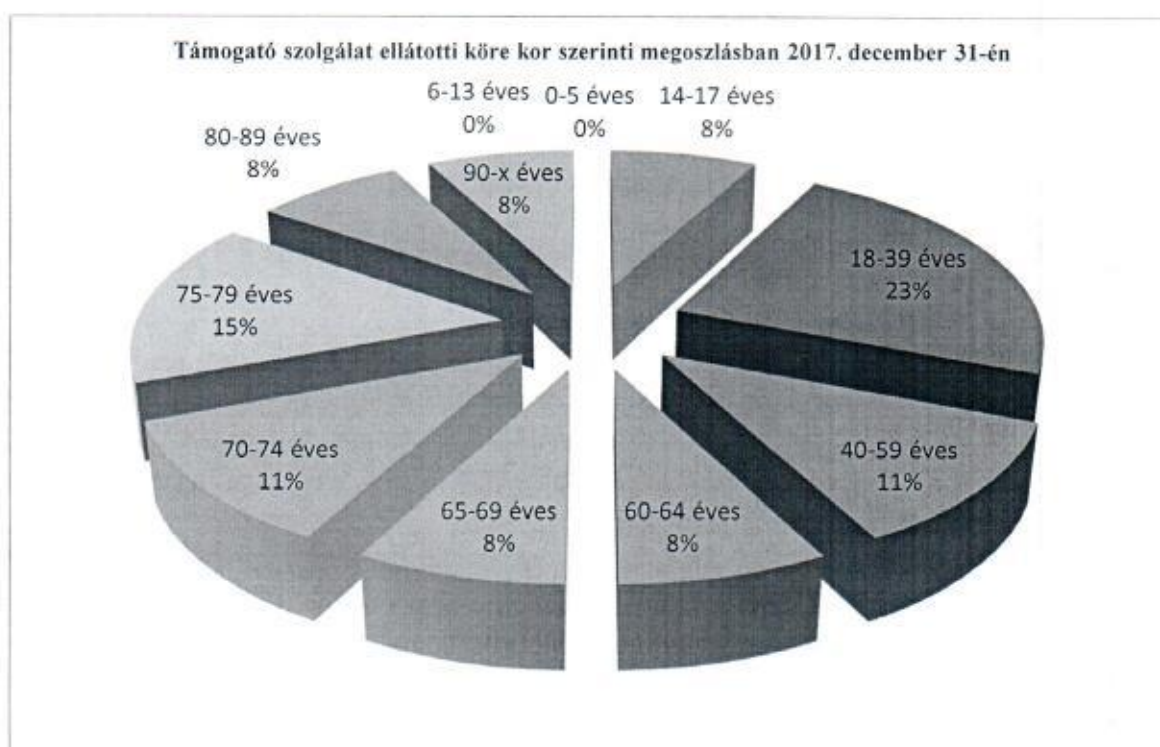
Szolgáltatásunk ellátotti csoportja a bonyhádi járás közigazgatási területén életvitelszerűen tartózkodó (laccímmel vagy tartózkodási címmel rendelkező), súlyos fogyatékkal élő személyek. A hatályos jogszabályok alapján elláthatók továbbá azon személyek is, akik a fenti kitételnek nem felelnek meg, ugyanakkor az ellátási területen tartózkodnak. A támogató szolgálat tevékenysége az ellátási területen élő valamennyi fogyatékosági csoportba tartozó személyre kiterjed. Az ellátást

kérhetik azon súlyos fogyatékkal élő személyek, akik a szociális igazgatásról és szociális ellátásokról szóló 1993. évi III. törvény (továbbiakban: Szt.) 65/C. § alapján:

- magasabb összegű családi pótlékban részesülnek a magasabb összegű családi pótlékra jogosító betegségekről és fogyatékoságokról szóló 5/2003. (II.19.) ESZCSM rendelet alapján,
- fogyatékosági támogatásban részesülnek a súlyos fogyatékoság minősítésének és felülvizsgálatának, valamint a fogyatékosági támogatás folyósításának szabályairól szóló 141/2000. (VIII.9.) Korm. rendelet alapján,
- vakok személyi járadékában részesülnek.

A súlyos fogyatékoságot igazolni lehet:

- az ellátás megállapítását, illetve folyósítását igazoló határozattal vagy más okirattal,
  - az ellátás megállapításának alapjául szolgáló, a fogyatékoság fennállását igazoló szakvéleménnyel.
- Ha a szakvélemény a következő felülvizsgálat (ellenőrző vizsgálat) időpontját, illetve az állapot fennállásának várható idejét tartalmazza, a jogosultság eddig az időpontig áll fenn.



Az ellátottak jelentős része a fiatalabb korosztályból, 18-39 év közöttiek közül (23%) kerül ki.

A szolgáltatások körében az ellátási szükségletek és igények a következőképpen alakultak: a szolgáltatás kapacitásának a 47,6%-át a szállító szolgálat köti le. A személyi segítség a feladatmutató 52,4%-át adja, ennek 12,5%-át a szállításhoz kapcsolódó személyi segítség, 87,5%-át a lakókörnyezeten belül és azon kívül nyújtott személyi segítség teszi ki.

A szükségletek ilyen eloszlásának okát az ellátási terület méretében, sajátos településszerkezetében, az ebből fakadó közlekedési nehézségeiben, a közszolgáltatások centralizált elhelyezkedésében, a tömegközlekedés akadálymentesítésének alacsony fokában látjuk. A szállító szolgálat igénybevétele az esetek többségében rendszeres napi, heti illetve havi periodicitást mutat. (A szállítási célok gyakoriság szerint a következő területekre koncentrálnak: Fogyatékosok nappali intézményébe történő szállítás; Hivatali ügyintézés helyszínére, közszolgáltatók ügyfélfogadására történő szállítás; Egészségügyi intézménybe történő szállítás; Szociális szolgáltatások elérésének megkönnyítése; Kereskedelmi egységbe történő szállítás; Egyéb, szükségletek kielégítését célzó szolgáltatáshoz való hozzáférés biztosítása.) Naponta a reggeli és délutáni időszakban a legnagyobb az igény a szolgáltatásra.

A támogató szolgálat által nyújtott ellátások igénybevétele önkéntes. Az ellátást igénylő, illetve törvényes képviselője szóbeli vagy írásbeli kérelmére, indítványára történik. A személyi segítő és szállító szolgálat igénybevételének feltétele az intézményi jogviszony létesítése. Az intézményi jogviszony létesítésének feltétele, hogy a Kérelmező a szociális rászorultság és a jogosultság tényét hitelt érdemlően igazolni tudja és a szolgáltatás iránti igényéről a szolgálat vezetőjéhez kérelmet nyújtson be. Ha az ellátást igénylő személy cselekvőképtelen kiskorú vagy a cselekvőképességet teljesen korlátozó gondnokság alatt áll, a kérelmet vagy indítványt a törvényes képviselője terjeszti elő.

Az ellátás igénybevételéről a szolgáltatást nyújtó, illetve az ellátást igénybe vevő vagy törvényes képviselője megállapodást köt.

A jogviszony a megállapodás aláírásával kezdődik, s annak megszűnéséig, illetve megszüntetéséig tart.

A személyi segítés és a szállító szolgálat térítésköteles; a személyi segítés térítési díja a gondozásra fordított, órában kifejezett idő és az óradíj szorzata. A szállító szolgálat térítési díja az útvonalterv alapján meghatározott legrövidebb útvonalon teljesített kilométerek és a kilométerdíj szorzata. A 29/1993. (II.17.) Kormányrendelet 14/A. § (6) bekezdés szerint „Ha az ellátott szállítása – pszichiáter vagy neurológus szakorvos által igazoltan – csak állandó felügyelet mellett biztosítható, a szállítás időtartama egyidejűleg személyi segítésként is elszámolható, azzal, hogy az ellátott csak a szállítási díjat fizeti meg.” Ebben az esetben a személyi segítésért térítési díjat fizetnie nem kell.

Az ellátást igénybe vevő havi jövedelmének 30 % - a, kiskorú igénybe vevő esetén a családban az egy főre jutó rendszeres havi jövedelem 20 %-a a személyi térítési díj maximális összege.

A támogató szolgáltatás intézményi térítési díja 2017-ben:

-személyi segítés:0,- Ft/óra,

-szállító szolgálat:0,- Ft/km.

Szolgálatunk akadálymentesen megközelíthető, ügyfélfogadásra alkalmas irodahelységgel rendelkezik. Irodahelyiségünkben telefon, fax, illetve internet is rendelkezésre áll.

A szolgálat két gépjárművel rendelkezik, mindkettő üzemeltetője a Bonyhádi Gondozási Központ. Mindkét gépjárművet a tanyagondnoki szolgálattal közösen használja a szolgáltatás.

<b>TÍPUS:</b>	Ford Transit	Ford Transit Custom
<b>RENDSZÁM:</b>	MZP-571	NKF-948
<b>FORGALOMBA ÁLLÍTÁS ÉVE:</b>	2014.	2014.
<b>TULAJDONOS:</b>	Bonyhádi Német Önkormányzat	Bonyhád Város Önkormányzata
<b>SZÁLLÍTHATÓ SZEMÉLYEK SZÁMA:</b>	8 fő	8 fő
<b>MOBIL RÁMPA:</b>	igen	igen
<b>4+3 PONTOS BIZTONSÁGI RÖGZÍTÉS:</b>	igen	igen
<b>ELEKTROMOS KERÉKES - SZÉK SZÁLLÍTÁSÁRA ALKALMAS:</b>	igen	igen

## NAPPALI ELLÁTÁS

Elsősorban a saját otthonukban élő, tizennyolcadik életévüket betöltött, egészségi állapotuk vagy idős koruk miatt szociális és mentális támogatásra szoruló, önmaguk ellátására részben képes személyeknek biztosít lehetőséget a napközbeni tartózkodásra, társas kapcsolatokra, valamint alapvető higiéniai szükségleteik kielégítésére.

A nappali ellátás feladata a hiányzó családi gondozás pótlása, a klubtag szociális helyzetének javítása, egyedüllétének kulturált körülmények között történő megszüntetése, elszigetelődésének elkerülése, a tétlenség kóros következményeinek megelőzése, egészségi állapotának követése, javítása, higiénés szükségleteinek biztosítása.

Az Idősek Klubjában komplex gondozási tevékenység folyik, amely magába foglalja a fizikai, pszichés gondozást.

Az ellátás kiemelt feladata, hogy ellátottai részére szervezzen szociális, egészségi, mentális állapotuknak megfelelő, a napi élettevékenységet segítő közösségi szolgáltatásokat, valamint lehetőséget biztosítson arra, hogy az idős személyek információt, tanácsadást, segítséget kérjenek.

A nappali ellátás azokat az időseket integrálja, akik napközben egyedül vannak, de képesek önmaguk részbeni ellátására és szükségleteik kielégítésére.

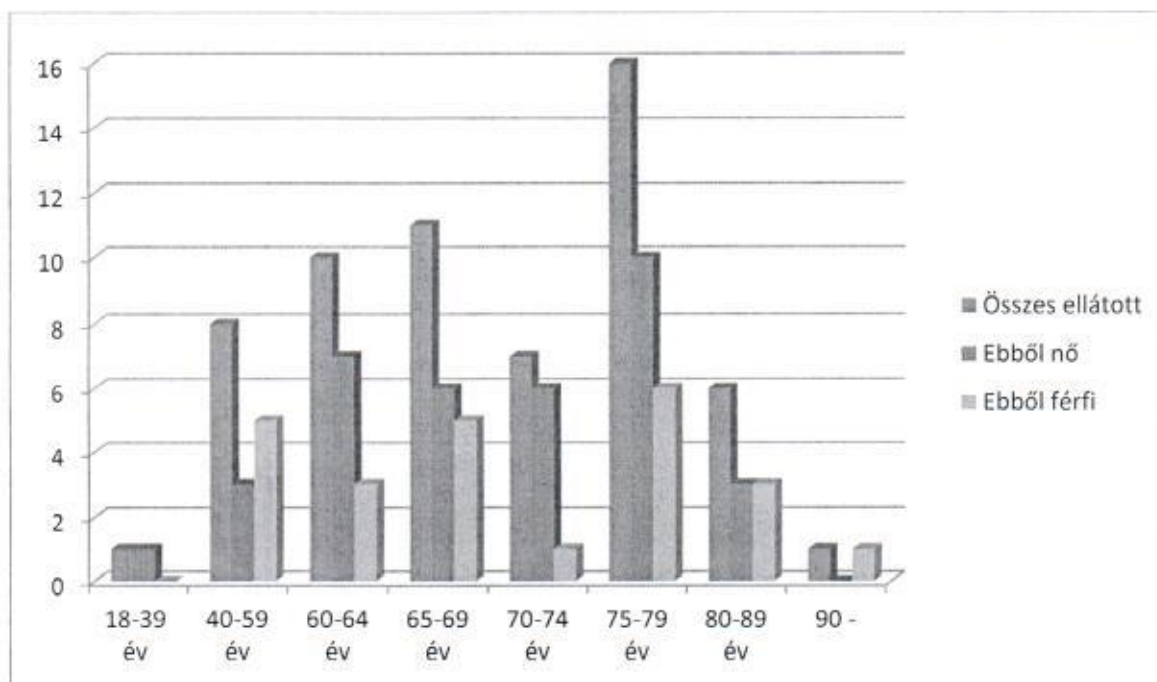
A Klub területi elhelyezkedése (Bonyhád, Perczel Mór utca 29.) révén bármely városrészben lakó idős ember részére elérhető. Nehezen közlekedő, külterületen lakó ellátottak beszállítására az intézmény tanyagondnoki gépjárműve rendelkezésre áll. A Klub nyitva tartása a helyi igényeknek megfelelően lett kialakítva, szolgáltatási rendje az igényekhez igazodik: hétfőtől - péntekig 7 órától 16 óráig, hétvégén és ünnepnapokon 7 és 14 óra között.

Az ellátást igénybe vevők Bonyhád város közigazgatási területén élő (lakcímmel vagy tartózkodási címmel rendelkező), időskorúak illetve szociális helyzetük vagy egészségi állapotuk miatt rászorultak. Jellemzően egyedülálló vagy özvegy, nyugdíjas korú személyek igénylik a szolgáltatást.

Az Idősek Klubja által nyújtott szolgáltatások:

- étkeztetés, az időskornak megfelelő ebéd biztosítása, szükség esetén orvosi igazolás alapján diétás étel is igényelhető (betegség, akadályoztatás esetén lehetőség van az ebéd kiszállítására);
- szervezi a kulturált klubéletet, biztosítja a szabadidő hasznos eltöltését (kirándulás, zenehallgatás, tévézés, könyv, napi- és hetilapok olvasása, társasjátékok, internetezés, kézimunkázás, napi testmozgás, csoportos, illetve egyéni elbeszélgetések, közös rendezvények);
- egészségügyi alap- és szakellátáshoz való hozzájutás segítése (vércukor-, vérnyomás -, testsúly mérése);
- a klub rendelkezik automata mosógéppel, vasalóval, így a személyes ruházat, textíliák mosása és vasalása biztosított;
- a személyi higiéné fenntartásához zuhanyzási, fürdési lehetőség biztosított;
- hivatalos ügyek intézésének segítése (segélykérelmek, idősotthoni elhelyezési kérelmek kitöltésében segítségnyújtás);
- életvitelre vonatkozó tanácsadás, életvezetés segítése;
- mentálhigiénés támogatás;
- az ellátottak részére sajtótermékeket, könyveket, kártyákat, társasjátékokat, internetet biztosít, rendezvényeket szervez (név- és születésnapok, Karácsony; Húsvét, Idősek Világnapjának, Anyák napjának, stb. megünneplése)
- ismeretterjesztő és felvilágosító előadások szervezése, kiállítások megtekintése;
- könyvtári, múzeumi programokon való részvétel.

A következő diagram a 2017. december 31-én nappali ellátásban részesülők nemenkénti és kor szerinti összetételét ismerteti:



Az ellátást igénybevevők nagyobb részben a nők, közülük is kiemelkedő a 75-79 év közötti korosztály. A férfiak jelenléte a 65-69 és 70-74 évesek között a legnagyobb.

A nappali ellátás jól működik, a városban lakók igénylik ezt az ellátást.

A klubtagok egészségi állapota a legtöbb esetben nem megfelelő. A betegellátást a klubtagok saját háziorvosa végzi. Jelentős azok száma, akik egész napjukat az intézményben töltik.

A szervezett kirándulásokon, egyéb programokon mindenki igénye szerint vehet részt, ennek esetleges költségeit mindenki egyénileg fizeti.

A nappali ellátás térítésköteles szolgáltatás. A személyi térítési díj nem haladhatja meg a szolgáltatást igénybe vevő rendszeres havi jövedelmének 15 %-át, ha étkeztetést is igénybe vesz, akkor rendszeres havi jövedelmének 30 %-át.

Bonyhád Város Önkormányzata helyi rendeletében úgy rendelkezett, hogy a nappali ellátás intézményi térítési díja 0.- Ft/nap.

## ÉTKEZTETÉS

Az étkeztetést a Bonyhádi Gondozási Központ Bonyhád város közigazgatási területén élő (lakcímmel vagy tartózkodási címmel rendelkező) időskorúak illetve szociális helyzetük vagy egészségi állapotuk miatt rászorultaknak nyújtja.

Az étkeztetés keretében azoknak a szociálisan rászorultaknak a legalább napi egyszeri meleg étkezéséről kell gondoskodni, akik azt önmaguk, illetve eltartottjaik részére tartósan vagy átmeneti jelleggel nem képesek biztosítani, különösen

- koruk,
- egészségi állapotuk,
- fogyatékoságuk, pszichiátriai betegségük,
- szenvedélybetegségük, vagy
- hajléktalanságuk miatt.

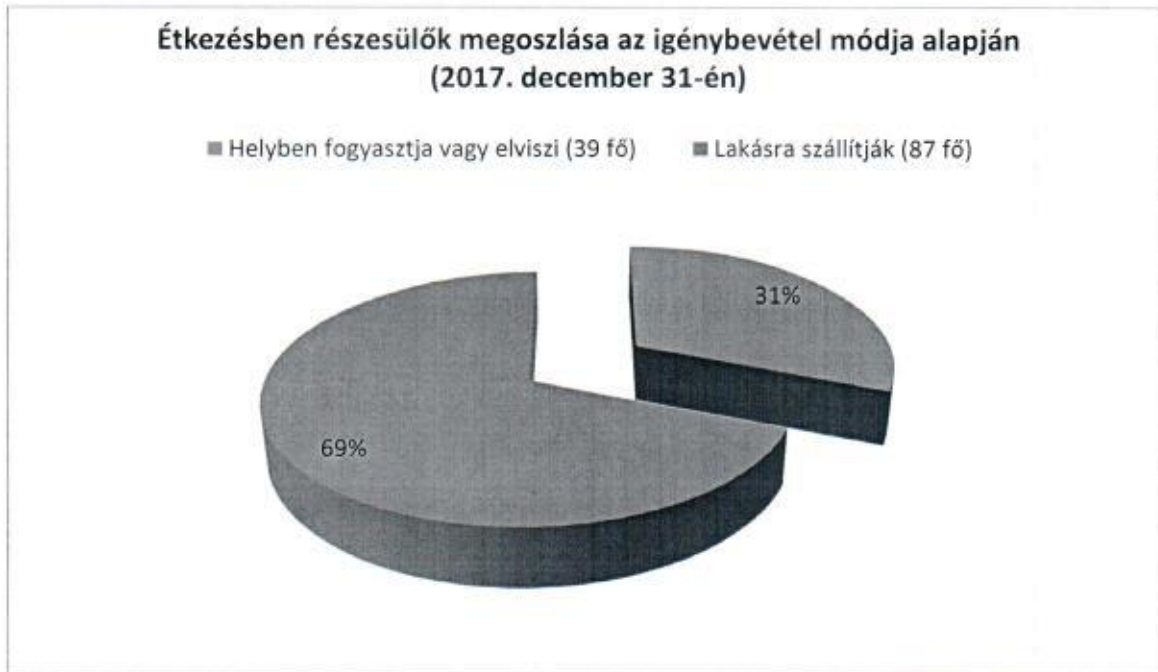
A Bonyhádi Gondozási Központ, étkeztetéssel kapcsolatos feladatai:

- igény szerint a rászorulóknak napközbeni étkeztetésének megszervezése,
- kulturált étkezés lehetőségének biztosítása,
- étkezéshez szükséges alapvető higiéniai feltételek biztosítása,
- igény esetén a munkaszüneti és pihenőnapon történő étkezés biztosítása.

A főtt étel előállítását szolgáltatási szerződés alapján a Bonyhád Városi Kórház végzi.

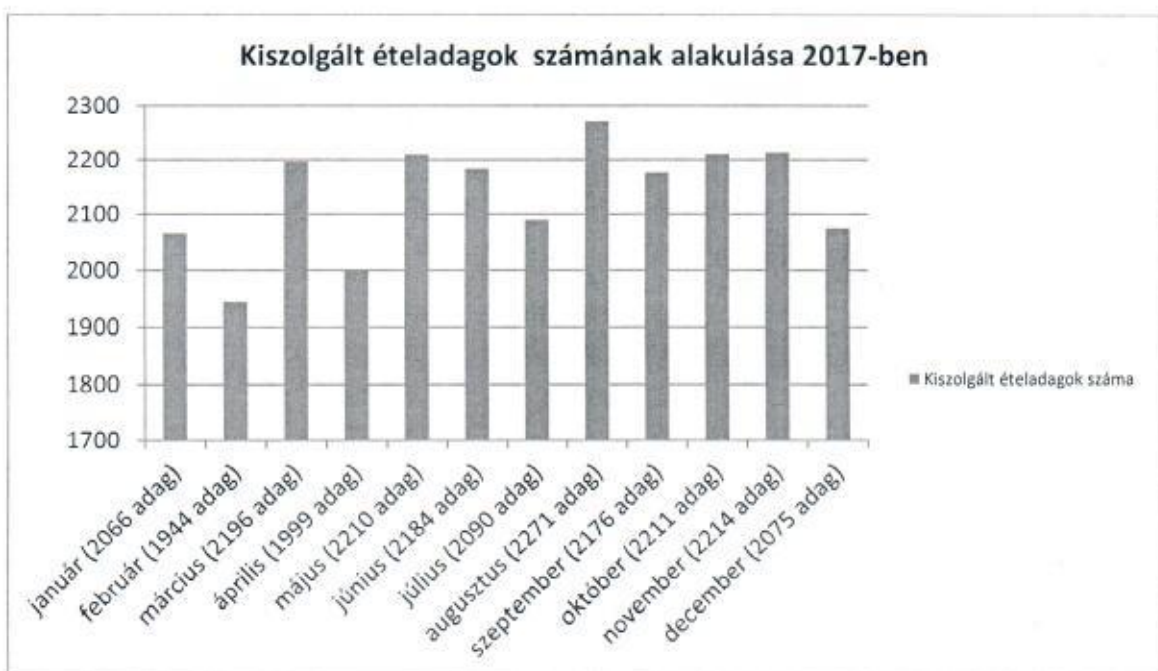
Az étkeztetés a következők szerint történik:

- az étel kiszolgálásával egyidejű helyben fogyasztással az Idősek Klubjában,
- az étel elvitelének lehetővé tételével,
- az étel lakásra szállításával.



Az étkeztetésben részesülő személyek 69%-a fizikai állapota miatt a szolgáltatást az ebéd házhozszállításával veszi igénybe. Az elvitt, illetve a helyben történő fogyasztást elsősorban a nappali ellátásban részesülő idősek veszik igénybe.

A 2017. évben kiszolgált ételadagok számának alakulása a következő táblázatban látható:



Az étkeztetés igénybevétele önkéntes, az ellátást igénylő, illetve törvényes képviselője kérelmére történik; térítésköteles szolgáltatás, az azt igénybe vevők térítési díjat fizetnek. Az étkeztetés intézményi térítési díja a 2017. évben étkezés helyben fogyasztással illetve elvitellel bruttó 670.- Ft/nap/fő, étkezés kiszállítással bruttó 770.- Ft/fő/nap.

Étkeztetés igénybevétele esetén a személyi térítési díj nem haladhatja meg az igénylő rendszeres havi jövedelmének 30%-át. Az ellátott által fizetendő személyi térítési díj a fenntartó rendelete alapján az ellátott jövedelmétől függ. Ingyenes ellátásban kell részesíteni a jövedelemmel nem rendelkező személyt.

## TANYAGONDNOKI SZOLGÁLTATÁS

A tanyagondnoki szolgáltatás célja az aprófalvak és a külterületi vagy egyéb belterületi, valamint a tanyasi lakott helyek intézmény hiányából eredő hátrányainak enyhítése, az alapvető szükségletek kielégítését segítő szolgáltatásokhoz, közszolgáltatáshoz valamint egyes alapszolgáltatásokhoz való hozzájutás biztosítása, továbbá az egyéni, közösségi szintű szükségletek teljesítésének segítése.

A tanyagondnoki szolgáltatás legalább hetven és legfeljebb négyszáz lakosságszámú külterületi vagy egyéb belterületi lakott helyen működtethető. (Ugyanazon ellátási területen csak egy tanyagondnoki szolgálat működtethető.)

Szolgáltatásunk elsődleges ellátotti célcsoportja Bonyhád város külterületén életvitelszerűen tartózkodó (lakcímmel vagy tartózkodási címmel rendelkező) személyek.

A tanyagondnoki szolgáltatás, illetve a szolgáltatás által nyújtott ellátások igénybevétele önkéntes. A szolgáltatás térítésmentesen vehető igénybe.

Tanyagondnoki szolgáltatás által biztosított ellátás:

- élelmiszerek, tartós élelmiszerek vásárlása (Bonyhád városban vásárlás az azt igénylő kliensek részére, melyet a tanyagondnok végez el és szállít ki),
- állatok részére táp vásárlása (Bonyhád városban, melyet a tanyagondnok végez el és szállít ki),
- ebéd kiszállítása (Bonyhád város bármely étterméből ebéd kiszállítása, mely ebéd a kliens által kifizetett),
- a külterületeken és tanyákon élők beszállítása házi orvosukhoz,
- a külterületeken és tanyákon élők beszállítása Bonyhád városba vásárolni, majd ezt követően hazaszállításuk,
- a külterületeken és tanyákon élők beszállítása a Bonyhádi Gondozási Központ Idősek Klubjába és hazaszállításuk a délutáni órákban,
- a külterületeken és tanyákon élők beszállítása Bonyhád város Polgármesteri Hivatalába, ügyintézését követően hazaszállításuk,
- a külterületeken és tanyákon élők beszállítása Bonyhád városba ügyintézésre, majd ezt követően hazaszállításuk,
- szünidőben az arra rászoruló gyermekek részére ebéd kiszállítása,
- kérelmek, nyomtatványok, segélykérelmek kitöltése, abban való segítségnyújtás,
- gyógyszerek felírása házi orvosoknál,
- gyógyszerek kiváltása, megvásárlása Bonyhád város gyógyszertáraiban,
- gyógyászati segédeszközök megrendelése, beszerzése,
- ügyintézés Bonyhád város Polgármesteri Hivatalában,
- szociális alapellátási feladatok biztosítása (étkeztetés, házi segítségnyújtás)
- művelődés, sport, szabadidős tevékenység szervezése, segítése (színház, kirándulás, helyi rendezvények, könyvtári kölcsönzés).

A tanyagondnoki szolgálat feladatmutatói 2017. évben: az igénybevevők száma 1161 fő (eset), ebből régi 48 fő, új ellátott 8 fő.



## IDŐSEK OTTHONA

A viszonylag alacsony férőhelyszám ellenére az Idősek Otthona fontos szerepet tölt be az ellátórendszerben. Ez az ellátási forma megoldást nyújt azon idősek számára, akik önmagukról otthonukban nem képesek gondoskodni és róluk nem gondoskodnak.

Az ellátás célja: térségi szintű szakosított szolgáltatás biztosítása. Az egyéni és közösségi szociális szükségleteknek és problémáknak megoldása a személyes gondoskodás felvállalt formájának biztosításával – a kor, környezet, területi igények változásait figyelembe véve, hatályos jogszabályi előírásoknak megfelelően. Célunk a szakszerű és hatékony, magas színvonalú feladatellátás az igénybe vevők folyamatos megelégedettségére.

Nagy figyelmet fordítunk a minőség folyamatos fejlesztésére – a gazdasági lehetőségek figyelembevételével - a lakók igényeihez igazodva (pl. lakógyűlés, lakóforum, családi nap, étlapegyeztetés).

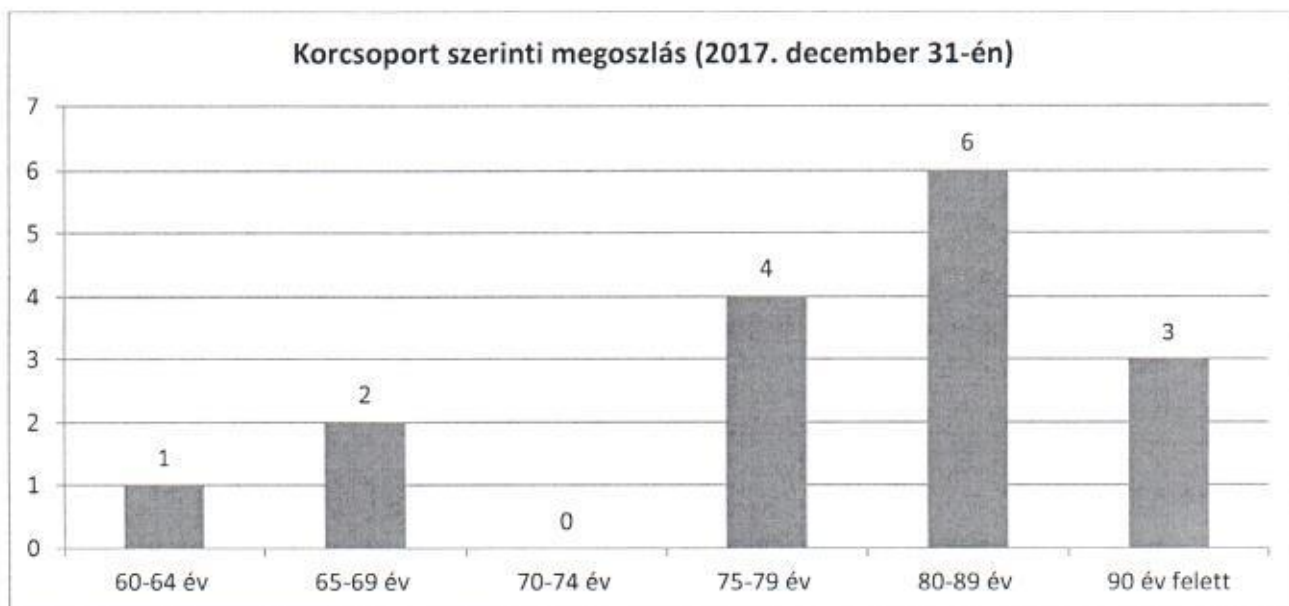
A szakmai munka során az alább felsorolt elveket követjük:

Autonómia – az ellátottak függetlenségének megőrzése, a szabad véleménynyilvánítás és a szabad választás lehetőségének biztosítása. Az ellátottak személyiségi jogainak tiszteletben tartása (tekintet nélkül egészségügyi, fizikai, mentális állapotukra).

Részvétel és önmegvalósítás - a családi és egyéb társadalmi kapcsolatok megmaradásának elősegítése, fenntartása. Az ellátottak szociális izolációjának csökkentése.

Gondoskodás - a lakó életminőségének javítása, olyan gondozási környezet biztosítása ahol egy kompetens, az időskorhoz, a gerontológiához és mozgáskorlátozottsághoz, a kapcsolódó problémák terén kiképzett személyzet nyújtja az ellátást. Az Intézmény feladata azoknak az idős személyeknek az ápolása, gondozása, akik megfelelő gondozási szükséglettel rendelkeznek, (napi négy órát meghaladó), de akiknek egészségi állapota rendszeres gyógyintézeti kezelést nem igényel, önmaguk ellátására nem vagy csak folyamatos segítséggel képesek. Az Idősek Otthona 16 férőhellyel üzemel. Az épületben 2 db 4 személy, 2 db 3 személy és 1 db 2 személy elhelyezésére szolgáló lakószoba van. Egy lakószoba rendelkezik saját vizes blokkal, két lakószobához közös vizesblokk tartozik, míg két lakószoba önálló vizesblokkal nem rendelkezik. Házaspárok elhelyezése szükség esetén megoldott. Az Otthon a szolgáltatás keretein belül teljes körű ellátást biztosít az arra jogosultaknak, amely magában foglalja az 1/2000 (I.7.) SZCSM rendeletben foglalt követelményeknek megfelelően – a lakhatási feltételek biztosítását, az ellátottak legalább háromszori étkeztetését, szükség szerint ruházattal, textíliával való ellátásukat, a mentális gondozást, az egészségügyi ellátást, orvosi, szakorvosi, kórházi, a külön jogszabályban meghatározottak szerint gyógyszer és gyógyászati segédeszköz biztosítását, valamint az ápolást, gondozást. Intézményünk a közétkeztetésre vonatkozó jogszabály szerint napi ötszöri étkezést biztosít. Lehetőség van az orvosi előírásnak megfelelő diéták biztosítására.

A következő diagram az Idősek Otthonában ellátottak kor szerinti megoszlását mutatja 2017. december 31-i állapot szerint:



Az Idősek Otthonában 14 nő és 2 férfi él. A 75 év feletti korosztály több mint 80%-át alkotja a lakóknak. A férfiak a 60-64, illetve 65-69 év közötti korosztályból kerülnek ki.

Az Otthon lakóit dr. Sebestyén József látja el. Orvosi rendelés hetente egyszer van, négy órában. Ezen felül, ha szükséges, a gondozónők rendelési időben bármikor hívhatják az intézmény orvosát, illetve a rendelőbe kísérik a rászorulókat. Ügyeleti időben, munkaszüneti és ünnepnapokon a városban működő központi ügyelet látja el szükség esetén a lakókat. Az intézmény orvosa biztosítja az ellátást igénybe vevő egészségi állapotának rendszeres ellenőrzését, az orvosi tanácsadást, az egészségügyi tárgyú jogszabályokban meghatározott szűréseket, a gyógyszerrendelést, valamint szükség esetén az egészségügyi szakellátásba történő beutalást. Szükség esetén a betegszállító szolgáltatást, illetve az Országos Mentőszolgálat szolgáltatásait vesszük igénybe. Szakápolási feladatok ellátását - tekintettel arra, hogy az intézmény orvosa és az ellátottak házi orvosa ugyanaz a személy - az intézmény orvosa és annak szakdolgozója látják el. Amennyiben szükséges, az ellátottat további kezelés céljából az illetékes szakorvoshoz utalja.

A különböző programokban a lakók igény szerint vehetnek részt. Programjaink egy része az otthon lakói számára az Idősek Klubja klubtagokkal közösen szervezettek. A kellemes és hasznos időtöltés érdekében a tv, rádió, újságok és folyóiratok, könyvek, társasjátékok mindenkinek rendelkezésére állnak. Különösen kedveltek az idős ellátottak ízlésvilágának megfelelő filmek, ezeket DVD lejátszó segítségével tudjuk vetíteni.

Az intézmény az ellátottak testi-lelki aktivitásának fenntartására törekszik.

Az egyéni gondozási tervben foglaltak szerint, az ellátott meglévő képességeire építve, korának, fizikai és mentális állapotának megfelelő foglalkoztatás biztosítása. Az aktivitást segítő fizikai tevékenység során közös torna, séta, mozgásukban korlátozottaknál ágyban történő tornáztatás, és kerekesszékekben levegőztetés történik. Intézményen belüli ház körüli munkákban is besegítenek a lakók.

Közösségi foglalkozások keretén belül a mentálhigiénés szakember segítségével problémaelemzés, megoldás; személyes célok meghatározásának segítése. Életvitellel kapcsolatos az önellátásra való képesség javítása, tájékoztatás betegséggel kapcsolatos tudnivalókról és az ahhoz való alkalmazkodás és kezelés teendőiről. Vallásgyakorlásra is lehetőség van. Igény szerint lelkész meghívása, szentgyónási lehetőséggel a római katolikus lakók részére. Havonta vallásóra megszervezése, melyen a lakók igény szerint vehetnek részt.

Az Idősek Otthona intézményi térítési díja 2017. évben: 3.565.- Ft/fő/nap, 106.950.- Ft/fő/hónap.

## CSALÁD - ÉS GYERMEKJÓLÉTI KÖZPONT:

A család- és gyermekjóléti központnak és a gyermekjóléti szolgálatnak a Gyvt 39. §, a 40. § (2) bekezdése és az Szt. 64. § (4) bekezdése szerinti általános szolgáltatási feladatain túl:

a) a gyermek családban nevelkedésének elősegítése, a gyermek veszélyeztetettségének megelőzése érdekében a gyermek igényeinek és szükségleteinek megfelelő önálló egyéni és csoportos speciális szolgáltatásokat, programokat nyújt, amelynek keretében biztosít

- utcai szociális munkát, melynek keretében feladatunk:
  - a) a magatartásával testi, lelki, értelmi fejlődését veszélyeztető, szabadidejét az utcán töltő, kallódó, csellengő gyermek segítése,
  - b) a lakóhelyéről önkényesen eltávozó, vagy gondozója által a lakásból kitett, ellátás és felügyelet nélkül maradó gyermek lakóhelyére történő visszakerülésének elősegítése, szükség esetén átmeneti gondozásának vagy gyermekvédelmi gondoskodásban részesítésének kezdeményezése, és
  - c) a gyermekek beilleszkedését, szabadidejük hasznos eltöltését segítő programok szervezése a járás területére vonatkozóan, az érintett gyermekek lakókörnyezetében, az általuk látogatott bevásárlóközpontokban, illetve egyéb helyszíneken, vagy a család- és gyermekjóléti központ területén, lehetőség szerint bevonva a gyermek családját is.
- kórházi szociális munkát: ennek keretében a kórházi szociális munkásokkal rendszeresen tartjuk a kapcsolatot, az ellátottainkról tájékozódunk, információt kérünk. Jelzéseiket fogadjuk, és eljárunk az adott ügyben.
- kapcsolattartási ügyeletet, ennek keretében közvetítői eljárást, melynek keretében biztosítunk:
  - a) a gyermek és a kapcsolattartásra jogosult szülő vagy más kapcsolattartásra jogosult személy számára a találkozásra, együttlétre alkalmas semleges helyszínt,
  - b) a felügyelt kapcsolattartást elrendelő szervvel történt előzetes egyeztetést követően a felügyeletet ellátó szakembert, vagy lehetővé tesszük más felügyeletet ellátó szakember jelenlétét,
  - c) az érintettek kérésére, valamint a gyámhivatal kezdeményezésére gyermekvédelmi közvetítői eljárást (mediáció), melynek célja a felek közötti konfliktusok feloldásának segítése, közöttük megállapodás létrehozása, és annak mindkét fél részéről történő betartása. A közvetítői eljárás lefolytatásához szükséges képzés elvégzésére a 2016-os évben két munkatárs beiskolázása megtörtént, a szükséges végzettséget megszerezték.
- gyermekvédelmi jelzőrendszeri készenléti szolgálatot biztosítunk munkanapokon 16:00-08:00 óra között, valamint hétvégén és munkaszüneti napokon 0:00-24:00 -ig. Célja a család- és gyermekjóléti központ nyitvatartási idején kívül felmerülő krízishelyzetekben történő azonnali segítség, tanácsadás vagy tájékoztatás nyújtása. A készenléti szolgálatot állandóan hívható telefonszám biztosításával szervezzük meg, melynek telefonszáma minden településen, valamint a Család-és gyermekjóléti központ bejárati ajtáján, belső faliújságán kifüggesztésre kerül. Valamint tájékoztatást nyújtunk a lelkeségély-telefonvonal elérhetőségéről
- jogi tájékoztatásnyújtást és pszichológiai tanácsadást, igény szerint nyújtunk
- iskolai szociális munkát, melynek keretében a köznevelési intézménybe járó gyermeknek, a gyermek családjának és a köznevelési intézmény pedagógusainak nyújtunk támogatást azáltal, hogy egyéni és csoportos formában segítjük:
  - a) a gyermeket a korának megfelelő, nevelésbe, oktatásba való beilleszkedéséhez, tanulmányi kötelezettségei teljesítéséhez szükséges kompetenciái fejlesztésében,
  - b) a gyermek tanulmányi kötelezettségeinek teljesítését akadályozó tényezők feltárását és megoldását,
  - c) a gyermeket a tanulmányi előmeneteléhez, későbbi munkavállalásához kapcsolódó lehetőségei kibontakozásában, és
  - d) a gyermek családját a gyermek iskolai életét érintő kérdésekben, valamint nevelési

problémák esetén a gyermeket és a családot a közöttük lévő konfliktus feloldásában. Ez a szolgáltatás 2018.szeptember elsejétől kötelezővé válik. minden a Bonyhádi Járás területén működő Óvodában és iskolában óvodai-, és iskolai szociális munkás fog tevékenykedni.

b) a gyermekvédelmi gondoskodás keretébe tartozó hatósági intézkedésekhez kapcsolódó, a gyermekek védelmére irányuló tevékenységet lát el, amelynek keretében

- kezdeményezi a gyermek védelembe vételét, vagy súlyosabb fokú veszélyeztetettség esetén a gyermek ideiglenes hatályú elhelyezését, nevelésbe vételét,
- javaslatot készít a veszélyeztetettség mértékének megfelelően a gyermek védelembe vételére, illetve a családi pótlék természetbeni formában történő nyújtására, a gyermek tankötelezettsége teljesítésének előmozdítására, a gyermek családba fogadására, családjából történő kiemelésére, a leendő gondozási helyére vagy annak megváltoztatására, valamint a gyermek megelőző pártfogásának mellőzésére, elrendelésére, fenntartására és megszüntetésére,
- együttműködik a pártfogó felügyelői szolgálattal és a megelőző pártfogó felügyelővel a bűnisméltés megelőzése érdekében, ha a gyámhatóság elrendelte a gyermek megelőző pártfogását,
- a családjából kiemelt gyermek visszahelyezése érdekében családgondozást végez - az otthont nyújtó ellátást, illetve a területi gyermekvédelmi szakszolgáltatást végző intézménnyel együttműködve - a család gyermeknevelési körülményeinek megteremtéséhez, javításához, a szülő és a gyermek közötti kapcsolat helyreállításához,
- utógondozást végez - az otthont nyújtó ellátást, illetve a területi gyermekvédelmi szakszolgáltatást végző intézménnyel együttműködve - a gyermek családjába történő visszailleszkedéséhez,
- védelembe vett gyermek esetében elkészíti a gondozási-nevelési tervet, családgondozást végez, illetve a gyámhatóság megkeresésére a családi pótlék természetbeni formában történő nyújtásához kapcsolódó pénzfelhasználási tervet készít;

c) szakmai támogatást nyújt az ellátási területén működő gyermekjóléti szolgálatok számára. Ezen belül:

- havi rendszerességgel esetmegbeszélést tart a szolgálatok számára és szükség szerint konzultációt biztosít, és
- tájékoztatja a szolgálatokat az általa nyújtott szolgáltatásokról, az azt érintő változásokról, illetve a járás területén elérhető, más személy, illetve szervezet által nyújtott, közvetíthető szolgáltatásokról, ellátásokról.

Ha a család- és gyermekjóléti központ a család- és gyermekjóléti szolgálat feladatkörébe tartozó szolgáltatás szükségességét észleli, a hatósági intézkedéshez kapcsolódó esetben bevonja a család- és gyermekjóléti szolgálatot a szolgáltatás nyújtásába, egyéb esetben felhívja a család- és gyermekjóléti szolgálatot a szolgáltatás nyújtására.

d) veszélyeztetettséget észlelő és jelzőrendszer járási szintű koordinálása, ennek körében:

- koordinálja a járás területén működő jelzőrendszerek munkáját
- szakmai támogatást nyújt a szakmaközi megbeszélések, az éves szakmai tanácskozás szervezéséhez, valamint az éves jelzőrendszeri intézkedési tervek elkészítéséhez és összehangolásához,
- összegyűjti a települések jelzőrendszeri felelősei által készített helyi jelzőrendszeri intézkedési terveket,
- a család- és gyermekjóléti szolgálat megkeresése alapján segítséget nyújt, szükség esetén intézkedik,
- segítséget nyújt a jelzőrendszer tagjai és a család- és gyermekjóléti szolgálat közötti konfliktusok megoldásában,
- megbeszélést kezdeményez a jelzőrendszerek működésével kapcsolatban,

- gyermek veszélyeztetettsége esetén megteszi a törvényi előírásnak megfelelő jelzést, és
- a kapcsolati erőszak és emberkereskedelem áldozatainak segítése érdekében folyamatos kapcsolatot tart az Országos Kríziskezelő és Információs Telefonszolgálattal.

2017 októberétől még egy esetmenedzser dolgozik szociális diagnózis felvételi szakértőként a Család- és Gyermekjóléti Központban.

- A szociális diagnózis a törvény által 2018.01.01.-től kötelezően előírt feladat. A szociális és gyermekjóléti szolgáltatások igénybevételét megelőző szűrő. A szociális diagnózis része az egyén szükséglet- és jogosultság vizsgálata, de a diagnózis egyfajta értékelési folyamat is, amelyben az egyén életútját, önmagáról alkotott képét és az esetleges vizsgálatok eredményeit a diagnózist készítő és maga az érintett személy összevetik. Ennek alapján állapítják meg, hogy jelen állapotában az egyén alkalmas-e önálló életvitelre. Amennyiben nem alkalmas, megvizsgálják, hogy milyen tényezők akadályozzák, gátolják, vagy éppen segítik őt ebben, és milyen szolgáltatások szükségesek ahhoz, hogy hosszabb távon önállóan tudja életét élni.
- A szociális diagnózis felvétele kötelező a szociális szolgáltatások (jogász, pszichológus) igénybevétele előtt és a gyermekjóléti alapellátások keretében gondozottakra egyaránt.

## CSALÁD- ÉS GYERMEKJÓLÉTI SZOLGÁLAT

Családsegítés a gyermekjóléti szolgáltatással egy szolgáltató - a család- és gyermekjóléti szolgálat - keretében működtethető. A család- és gyermekjóléti szolgálat ellátja a családsegítés Szt.64§ (4) bekezdés szerinti feladatait, valamint a Gyvt. 39.(2)-(4) bekezdése és 40/A. §-a szerinti gyermekjóléti szolgáltatási feladatokat.

A családsegítés a szociális vagy mentálhigiénés problémák, illetve egyéb krízishelyzet miatt segítségre szoruló személyek, családok számára az ilyen helyzethez vezető okok megelőzése, a krízishelyzet megszüntetése, valamint az életvezetési képesség megőrzése céljából nyújtott szolgáltatás.

A családsegítés keretében biztosítunk:

- közösségfejlesztő programok szervezését, valamint egyéni és csoportos készségfejlesztést (háztartásvezetés-, gazdálkodás, álláskeresés, önéletrajz írás, életkori sajátosságoknak megfelelő csoportok)
- a kríziskezelést, valamint a nehéz élethelyzetben élő családokat segítő szolgáltatásokat (szenvedélybetegség, öngyilkosság, gyászfeldolgozás),
- szociális, életvezetési és mentálhigiénés tanácsadást,
- az anyagi nehézségekkel küzdők számára a pénzügyi, természetbeni ellátásokhoz, továbbá a szociális szolgáltatásokhoz való hozzájutás megszervezését,
- családgondozást, így a családban jelentkező működési zavarok, illetve konfliktusok megoldásának elősegítését,
- a tartós munkanélküliek, a fiatal munkanélküliek, az adóssághalakkal és lakhatási problémákkal küzdők, a fogyatékosokkal élők, a krónikus betegek, a szenvedélybetegek, a pszichiátriai betegek, a kábítószer-problémával küzdők, illetve egyéb szociálisan rászorult személyek és családtagjaik részére tanácsadás nyújtását,
- a menedékhelyi törvényben meghatározott integrációs szerződésbe foglalt társadalmi beilleszkedés elősegítését,
- családokon belüli kapcsolaterősítést szolgáló közösségépítő, családterápiás, konfliktuskezelő mediációs programokat és szolgáltatásokat
- Egyéb szolgáltatások ellátásán belül:  
lakossági tárgyi felajánlások összegyűjtése, gyűjtési akciók szervezése,  
humán jellegű civil kezdeményezések elősegítése, felkarolása, közösségfejlesztő, valamint egyéni és csoportos programok szervezése információnyújtás (albérlés, munkalehetőség, lakáscsere, stb.),

Képzés: terepintézményi feladatok ellátása (szakképző intézmények, főiskolák, egyetemek hallgatóinak)

Tevékenységek:

A családsegítők havi 3 alkalommal, illetve szükség esetén (krízis helyzet) járnak ki az adott településre, ahol fogadóórát tartanak, családlátogatást végeznek. Minden családsegítő a saját területén látja el feladatait. Rendszeresen tartják a kapcsolatot a jelzőrendszer tagjaival, szükség esetén esetkonferenciát szerveznek, civil szervezetekkel szorosan együttműködnek. A területileg illetékes önkormányzatnál kifüggesztve megtalálható a családgondozó ügyfélfogadás ideje, az ügyeleti idő, készenléti telefonszám, illetve az illetékes családgondozó elérhetősége és a Család-és Gyermejjóléti Központ elérhetőségei.

További feladatai:

- A legkorábbi segítségnyújtás érdekében a családok körében fellépő szociális feszültségek okainak feltárása, felszámolásukra javaslat készítése.
- Az okok megelőzése, egyéni és csoportos preventív módszerek tervezése.
- Javaslattétel a terület sajátos szociális problémáinak megoldására. A szociális ellátási igényének a feltérképezése, az ehhez kapcsolódó segítségnyújtás megszervezése, közvetítés más intézmények felé folyamatosan történik.
- A szolgáltatáshoz kapcsolódó közérdekű és meghatározott célú felajánlások összehangolása. Megváltozott munkaképességű klienseinknek álláskereső tanácsadás.
- A természetbeni és anyagi támogatások közvetítése Civil szervezetek, Vöröskereszt, Baptista Szeretetszolgálat, Máltai Szeretetszolgálat, valamint magánszemélyek által felajánlott adományok összegyűjtése, rászorulók felkeresése, adományosztás közvetítése.
- Szociális válságkezelés (krízisintervenció).
- Jogi és ügyintézési tanácsadás, szükség esetén továbbirányítás.
- Az egyének és a családtagok kapcsolatkézségének javítása.
- Speciális csoportok szervezése és működtetése.
- Az aktív korú, nem foglalkoztatott személyek megsegítése érdekében szoros együttműködés a TM Kormányhivatal Bonyhádi Járási Hivatal Foglalkoztatási Osztályával, helyi vállalkozókkal, egyesületekkel. A vezető családgondozó feladata a helyi vállalkozók megkeresése, munkalehetőségek felmérése, ezek közvetítése az ügyfelek felé. A Völgységben működő civil szervezetek programjait ajánljuk az ügyfél felé.

A Gyermejjóléti Szolgálatok feladata a prevenció programok szervezése, amit az „ÉLETÚT” Kistérségi Közhasznú Családsegítő Egyesület bevonásával végez.

Az adományok intézményekhez, családokhoz való eljuttatásában nagy segítséget jelent, hogy 2017-ben a Bonyhád Város Önkormányzata egy nyertes pályázata segítségével egy Suzuki Vitara személygépkocsit vásárolt.

**Személyi feltételek:** Engedélyezett alkalmazotti létszám: 51 fő. A Bonyhádi Gondozási Központ munkatársainak - biztosítja a feladatellátáshoz szükséges korszerű szakmai ismeretek folyamatos elsajátítását, illetve a munkatársak kötelező továbbképzését.

**A Bonyhádi Gondozási Központ gazdálkodása:** A személyes gondoskodást nyújtó szociális ellátások integrált formában működnek. Az integrációval a szociális ellátórendszer gazdaságosabbá válik, kiszűrhetők a párhuzamosságok, a szakfeladatok egymásra épülnek, folyamatos az információ átadása, gazdaságosabban működtethető a humán erőforrás. Az intézményi integrációval a gazdálkodás is hatékonyabbá válik, a tárgyi eszközök gazdaságosabban és hatékonyabban működtethetők, ezáltal a szakmai munka kiszolgálása zavartalanabb. A Bonyhádi Gondozási Központ önálló gazdálkodási jogkörrel rendelkező költségvetési szerv. Gazdálkodási feladatainak

ellátásáról a Bonyhád Város Önkormányzati Gazdasági Ellátó Szervezete (GESZ) gondoskodik. Az Intézmény költségvetését, - bevételi és kiadási előirányzatok - minden évben a fenntartó határozza meg. A szakfeladatok részletes költségvetését (elemi költségvetés) az intézmény vezetőjével történt egyeztetés után a GESZ készíti el. A Bonyhádi Gondozási Központ Fenntartója Társulási Tanácsa fogadta el az Intézmény 2017. évi költségvetésének végrehajtását.

### **FEJLESZTÉSEK, ELKÉPZELÉSEINK:**

A szakmai feladataink maximális teljesítmény-elvégzése mellett megkezdjük a demencia ellátás kiépítését. Ennek első lépcsőfoka, hogy 2017 novemberében az ellátottaink szakértői pszichiátriai véleményeztetése megtörtént, mind az Idősek Nappali ellátása, mind az Idősek Otthona szakterületen.

Mindezzel párhuzamosan, tapasztalva a szakembererő-hiányt 2017 szeptemberében 7 fő munkavállalónk vállalta a demencia gondozó képzés elsajátítását, melyhez az erőforrást a Foglalkoztatási Hivatal nyertes pályázata biztosította.

A személyi feltételek korlátozottsága miatt, ugyanakkor a megemelkedő klienslétszám okán megkezdjük a szociális gondozó és ápoló szakmunkástanulók részére a gyakorlati képzés lebonyolítását. Ezáltal biztosítva lenne a szakképzett munkaerő elérhetősége, illetve bevételt jelentő forráshoz jut az intézményünk.

2017-es gazdasági évben kiterjesztettük szombati napokon is az Élelmiszer Bank Egyesület felajánlását, eszerint nagy segítséget nyújtottunk a városban, illetve az ellátási területünkön élőknek az élelmiszer-osztás révén.

Tervezzük, hogy a 2018-as évtől vasárnapi napokon is elhozzuk a felajánlott élelmiszereket, mivel a Gondozási Központ székhelyén élelmiszer-szekrény működtetését kívánjuk megvalósítani, illetve az ellátási terület települései részére is biztosítani kívánjuk a vasárnapi napokon is az egyesületi felajánlást.

Bonyhád, 2018. május 18.

Sebestyén Orsolya