



Völgységi Önkormányzatok Társulása (VÖT)

Bonyhád, Széchenyi tér 12. ☒ 7151 Bonyhád, Pf.: 56

☎ /Fax: 74/500-252; Mobil: 06-20/466-2277

Drótposta: vot7151@gmail.com

Honlap: www.vot.hu

KIVONAT

A Völgységi Önkormányzatok Társulási Tanácsa 2021. szeptember 03-i ülésének jegyzőkönyvéből:

a Társulási Tanács

18 igen, 0 tartózkodás, 0 nem szavazat mellett

az alábbi határozatot hozta:

19/2021. (IX.03.) VÖTth. számú határozat

A Völgységi Önkormányzatok Társulása a Bonyhádi Gondozási Központ 2020. évi beszámolóját a határozat 1. és 2. melléklete szerinti tartalommal elfogadja.

Határidő: azonnal

Felelős: Filczinger Ágnes jegyző

Határozat-kivonatot kapja: Sebestyén Orsolya, a Bonyhádi Gondozási Központ vezetője.

Filóné Ferencz Ibolya Gyöngyi sk.
elnök

Filczinger Ágnes sk.
jegyző

Bonyhád, 2021. szeptember 09.

A kiadmány hitelül:

Szarvas Irén
vezető-főtanácsos



„Kell az otthon, ahol átölel a szeretet gyengéd karja.

Kell a család, aki válaszol a mosolyodra.

Kellenek a barátok, kik melletted állnak,
hogy jobban tudj örülni a világnak.

Mindig kell valaki, aki el nem taszít soha,
akinek mindig őszinte a mosolya.

Kellenek a vidáman csillogó szempárok,
amelyek szinte csalogatják a boldogságot.

Lépjél hát, mindig csak előre,
gondolj egyfolytában a szebb jövőre.

Míg van ember, ki megfogja a kezed,
szíved-lelked addig nyugodt lehet.”

BESZÁMOLÓ A BONYHÁDI GONDOZÁSI KÖZPONT 2020. ÉVBEN VÉGZETT MUNKÁJÁRÓL



Készítette: Sebestyén Orsolya
intézményvezető

BONYHÁD, 2021.01.26.

Tartalomjegyzék

Bevezető előszó.....	3
Az intézmény szervezeti felépítése.....	4
Házi segítségnyújtás.....	6
Jelzőrendszeres házi segítségnyújtás.....	11
Támogató szolgálat.....	17
Nappali ellátás, demens nappali ellátás.....	24
Étkezés.....	30
Tanyagondnoki szolgáltatás.....	32
Idősek Otthona.....	34
Személyi feltételek.....	38
Szervezeti felépítés.....	39
Veszélyhelyzeti munkavégzés.....	40
Gondozási Központ gazdálkodása.....	41
Megvalósított fejlesztéseink.....	41
Elképzeléseink.....	43
Programfotóink.....	44



(A Szociális munka napja 2020. novemberében – 57 fő dolgozó együttes jelenléte)

Bevezető

A korábbi évektől eltérően más formában és tartalommal igyekeztem összeállítani beszámolómat. Mivel egy rendhagyó évről számolok be, ezért úgy gondoltam, hogy elsőként a 2020-ban megélt érzéseimet szeretném Önökkel megosztani. Ezt követően a Bonyhádi Gondozási Központ általános jellemzőit, felépítését mutatom be, majd minden szakfeladatot külön jogszabályi háttér alátámasztással, illetve az aktuális statisztika összeállításával, a finanszírozás feltüntetésével fogalmaztam össze.

Fontosnak tartottam annak a statisztikának a bemutatását is, melyet a veszélyhelyzetben végeztünk és végzünk jelenleg is a napi teendőink mellett, hogy 2020. márciusától a koronavírus mennyiben és hogyan befolyásolta, terhelte le intézményünk mindennapjait. Az igénybevétel számát, és az igényelt feladatot tartalmazzák a táblázatok.

Az elért eredményeket, terveinket összegzem, majd a következő évre szóló feladatainkat, célkitűzéseinket szerepeltetem.

Ezt követően egy fotókkal illusztrált éves programmontázs található, hogy ne csak a jogszabályi szöveggörnyezet, hanem a végzett feladatok illusztrálása is megtörténjen.

A veszélyhelyzet sok mindent átírt az intézmény működésében, a legmélyebben az érintett bennünket, hogy az Idősek Otthonát teljesen el kellett zárni a külvilágtól, a látogatási és kijárási tilalom, az előírások betartása sok energiát felemészt. A Nappali ellátás üressé vált, mert az idősek védelme érdekében nem látogathatják az intézményt. Az üres intézmény falai között elgondolkodik az ember... milyen szép, programokkal teli életet élhettünk korábban, és mégis elégedetlenek voltunk, most már máshogy tennénk, éreznénk. Szeretnénk ha az időseinket látogathatnánk az otthonban, ha bejöhetnének a klubba az időseink és felvidítanának, ez lenne az élet rendje.

Fontosnak tartom megjegyezni, hogy míg minden bezárt, home-office-ban történő munkavégzésre tértek át az intézmények, mi egy napra sem zártunk be, a veszélyhelyzet minden egyes napján megjelentünk munkahelyünkön, és biztatva egymást, mosolyogtunk, hogy elviselhetőbbé és élhetőbbé tegyük mindennapjainkat.

Egy eredményt mindenképpen elkönnyvelhetünk a kialakult helyzetben, ekkora összefogás az intézmény tagintézményei között, a testületi tagokkal még soha nem volt. Bajban mutatkozik meg a barát írják a szakkönyvek, mi pedig mondjuk, tapasztalatból. Amikor a Pandémiás tervet írtuk, felkészülve minden eshetőségre, hogyha bejut a vírus az Otthonba, hogyan helyettesítjük az ott dolgozókat, senki részéről nem volt kérdés, mint az sem, hogy diplomásként is vállaltuk, hogy megyünk bevásárolni. És ekkor jöttek érdekes és nagyon jól eső momentumok, fenntartónk elnöke velünk takarított, velünk vásárolt, az önkormányzati képviselők adományokat hoztak, csak hogy bennünket tehermentesítsenek.

Több hasonló tevékenységet végző szervezettel vagyunk kapcsolatban, de sehol nem tapasztaltam ekkora összefogást, érdeklődést a munkánkkal szemben, mint Önök részéről. Köszönjük, hogy támogattak, hogy meghallgattak, hogy segítették az egész éves tevékenységünket, külön köszönet Polgármester Asszonynak, Filóné Ferencz Ibolyának és Köllő Rolandnak, akik ha szükség volt mindig nyújtották a segítő kezet. Ez mind a Gondozási Központ vezetősége, mind a kollektíva szempontjából nagyon nagy belső értékkel bírt.

Végezetül szeretném megköszönni mindazok segítségét, akik a munkánkban részt vettek, számíthattunk a segítségükre, egy-egy adomány elszállításában, elosztásában, csomagolásában, bevásárlásban, gyógyszerkiváltásban, akik egy-egy kedves szóval illették bennünket.

A Bonyhádi Gondozási Központ fenntartója a Völgységi Önkormányzatok Társulása (VÖT).

Székhelye: 7150 Bonyhád, Perczel Mór utca 29.

Telefon:74/451-820; 74/550-046

Fax:74/451-820

E-mail:gkperczel@gmail.com

Telephely 1.: Idősek Otthona

Bonyhád, Szabadság utca 2.

Telefon: /451-931; 74/550-065

Fax:74/451-931

E-mail:gkidosekotthona@gmail.com

Telephely 2.: Család- és Gyermekjóléti Központ, Család- és Gyermekjóléti Szolgálat

Bonyhád, Perczel Mór utca 27.

Telefon:74/451-414

Fax:74/451-414

E-mail:gyermekjoleti.bonyhad@gmail.com

A Bonyhádi Gondozási Központ feladatait a jogszabályokban és az Alapító okiratban foglaltak alapján látja el.

Alaptevékenysége: az intézmény működési területén a szociális helyzetre, egészségi és mentális állapotra tekintettel a rászorulókat teljes körű ellátása, valamint egyéni szükségletei, speciális helyzete vagy állapota alapján az egyéni ellátás, szolgáltatás.

Az Intézmény által nyújtott alapellátás:

- házi segítségnyújtás (Bonyhád, Perczel Mór utca 29.)
- étkeztetés (Bonyhád, Perczel Mór utca 29.)
- időskorúak nappali ellátása, demens időskorúak nappali ellátása – Idősek Klubja (Bonyhád, Perczel Mór utca 29.)
- támogató szolgáltatás (Bonyhád, Perczel Mór utca 29.)
- tanyagondnoki szolgáltatás (Bonyhád, Perczel Mór utca 29.)
- jelzőrendszeres házi segítségnyújtás (Bonyhád, Szabadság utca 2.)
- családsegítés (Bonyhád, Perczel Mór u. 27.)
- gyermekjóléti szolgáltatás (Bonyhád, Perczel Mór u. 27.)

Szakosított ellátás:

- ápolást, gondozást nyújtó ellátás időskorúak részére; ápolást, gondozást nyújtó ellátás időskorúak részére – Idősek Otthona (Bonyhád, Szabadság utca 2.)

A személyes gondoskodást nyújtó szociális ellátások integrált formában működnek, az egyes ellátási formák önálló szakmai egységet képeznek, egymással alá-, fölérendeltségi viszonyban nem állnak.

Működési terület:

Család - és Gyermekjóléti Központ: Bonyhád, Aparhant, Bátaapáti, Bonyhádvarasd, Cikó, Grábóc, Felsőnána, Györe, Izmény, Kakasd, Kéty, Kisdorog, Kismányok, Kisvejke, Lengyel, Mórág, Mócsény, Mucsfa, Murga, Nagymányok, Nagyvejke, Tevel, Váralja, Závod, Zomba.

Család - és Gyermekjóléti Szolgálat: Bonyhád, Aparhant, Bátaapáti, Bonyhádvarasd, Cikó, Grábóc, Felsőnána, Györe, Izmény, Kakasd, Kéty, Kisdorog, Kismányok, Kisvejke, Lengyel, Mórág, Mócsény, Mucsfa, Murga, Nagymányok, Nagyvejke, Tevel, Váralja, Závod, Zomba.

Támogató szolgálat: Aparhant, Bonyhád, Bátaapáti, Bonyhádvarasd, Cikó, Grábóc, Györe, Izmény,

Kakasd, Kisdorog, Kismányok, Kisvejke, Lengyel, Mórág, Mőcsény, Mucsfa, Nagymányok, Nagyvejke, Tevel, Váralja, Závod.

Ápolást, gondozást nyújtó idősök otthona; ápolást, gondozást nyújtó demens idősök otthona: Bonyhád, Aparhant, Bátaapáti, Bonyhádvarasd, Cikó, Grábóc, Györe, Izmény, Kakasd, Kisdorog, Kismányok, Kisvejke, Lengyel, Mórág, Mőcsény, Mucsfa, Nagyvejke, Tevel, Závod.

Házi segítségnyújtás: Bonyhád, Aparhant, Bátaapáti, Bonyhádvarasd, Cikó, Grábóc, Györe, Izmény, Kakasd, Kisdorog, Kismányok, Kisvejke, Lengyel, Mórág, Mőcsény, Mucsfa, Nagyvejke, Tevel, Závod,

Jelzőrendszeres házi segítségnyújtás: Aparhant, Bonyhád, Bátaapáti, Bonyhádvarasd, Cikó, Grábóc, Györe, Izmény, Kakasd, Kisdorog, Kismányok, Kisvejke, Lengyel, Mórág, Mőcsény, Mucsfa, Nagymányok, Nagyvejke, Tevel, Váralja, Závod.

Étkeztetés: Bonyhád város.

Nappali ellátás: Bonyhád város.

Tanyagondnoki szolgáltatás működési területe: Bonyhád város külterülete.

1.Bonyhád-Alsóbörzsöny	2.Bonyhád-Angyaldomb
3.Bonyhád-Berekaljadűlő	4.Bonyhád-Bonyhádszerdahely
5.Bonyhád-Börzsöny	6.Bonyhád-Dőrytabód
7.Bonyhád-Erdőtelek	8.Bonyhád-Hónigpuszta
9.Bonyhád-Istvánmajor	10.Bonyhád-Ladomány
11.Bonyhád-Malmok	12.Bonyhád-Márczpuszta
13.Bonyhád-Mihálydomb	14.Bonyhád-Szöcskadűlő
15.Bonyhád-Tabód	16.Bonyhád-Tabódszerdahely
	Összesen: 448 fő

A Bonyhádi járás népessége és településszerkezete

Lakó-népesség/fő	Település	Ebből:város	A települések száma népességnagyság-kategóriák szerint				
			–499	500–999	1000–4999	5000–9999	10 000–
30405	25	2	11	8	5	–	1

(KEKKH lakosságszám 2020.01.01.)

A statisztikai adatok szerint, járásunk, hasonlóan más járásokhoz, országokhoz csökkenő tendenciát mutat, illetve megfigyelhető egy átrendeződés a lakosság népességszáma alakulása tekintetében, növekedett a kisebb lélekszámú települések száma. Folyamatosan csökkenő tendenciát mutat a demográfiai népességszám, a falvak esetében észlelhető ez a legnagyobb mértékben, elnéptelenedés, illetve idősödő korosztály növekedésének jellemzői láthatóak.

Megnehezíti a helyzetet a családok, a fiatal generáció külföldi munkavállalása, illetőleg életvitelszerűen való külföldön letelepedése. Ezen okok vezetnek a jelenleg nagyon megterhelt ellátó rendszerre, valamint a szociális szakemberek hiánya, nem indul szakmunkásképzés, utánpótlás, így egyre nehezebb a megfelelő szakmai háttér biztosítása, a feladat ellátása, holott az igények száma napról-napra emelkedik. Új problémaként tapasztalható, hogy minden szakterületen munkaerő-hiány jelentkezik, így az egészségügyi ágazat „elhalássza” a szociális gondozó és ápoló szakmával rendelkező munkavállalóinkat. Ott jobb anyagi feltételek, munkakörülmények, elismertebb munkavégzés által kívánják vonzóbbá tenni a szakágazatot. Ezzel még nehezebbé vált a szociális szféra helyzete.

HÁZI SEGÍTSÉGNYÚJTÁS

A házi segítségnyújtás kötelezően ellátandó önkormányzati feladat (melyről az 1993. évi III. tv. rendelkezik), ennek keretében a szolgáltatást igénybe vevő személy saját lakókörnyezetében kell biztosítani az önálló életvitel fenntartása érdekében szükséges ellátást.

A szolgáltatás működtetése lehetővé teszi, hogy az egyén életének nehéz periódusában is megszokott környezetében biztonságban élhessen, valamint az egyedül élők teljes szegregációjának, izolációjának megelőzését.

A szolgáltatás segítséget nyújt azon személyeknek, akik otthonukban élnek és önmaguk ellátására nem, vagy csak részben képesek. Csökkenti a hozzátartozókra nehezedő ellátás terheit. Az igénybevétel leggyakoribb oka az egészségi állapotban bekövetkező drámai változás, krízis, melyet sem az igénylő, sem a hozzátartozók nem képesek önerőből kompenzálni.

A házi segítségnyújtás módját, formáját és gyakoriságát a gondozott egészségi állapota, szociális helyzete és egyéni szükségletei alapján kell meghatározni. Az igénybevételt megelőzően vizsgálni kell a gondozási szükségletet, melynek során megállapítjuk, hogy az ellátást igénylő esetben szociális segítség vagy személyi gondozás indokolt. A gondozási szükséglet meghatározása az intézményvezető hatásköre.

Ha a házi segítségnyújtás során:

- szociális segítség biztosítása esetén személyi gondozási feladatok ellátása válik szükségessé, a gondozási szükséglet vizsgálatát ismételten el kell végezni,
- szakápolási feladatok ellátása válik szükségessé, a házi segítségnyújtást végző személy kezdeményezi az otthonápolási szolgálat keretében történő ellátást.

(Házi segítségnyújtás esetében a gondozási szükséglettel nem rendelkező személy is ellátható, ha az ellátást igénylő vagy a térítési díjat megfizető más személy írásban vállalja a szolgáltatási önköltséggel azonos mértékű személyi térítési díj megfizetését.)

Általános alapelvek:

- az idős emberek társadalmi integrációja, aktivitásuk megőrzésének támogatása, társadalmi hozzájárulásuk elismerése, szükség esetén a megfelelő gondoskodás és gondozás biztosítása
- egyéni szükségletek elve: a szolgáltatás biztosításánál figyelembe kell venni az idős személyek sajátos igényeit (alul- és túlgondozás elkerülése)
- biztonság és megfelelő életminőség, a betegségek kockázatának alacsonyan tartása, az emberi méltóság megőrzése és a funkcionális önállóság elősegítése, az alkotmányos és emberi jogok maradéktalan és teljes körű tiszteletben tartása
- tájékoztatáshoz való jog: az ellátottat érintő legfontosabb adatokhoz, információkhoz való hozzáférés biztosítása
- az ellátást igénybe vevő személyes adatainak védelme, az ellátott személyes adatainak, élettörténetének, egészségi állapotának, szociális és anyagi helyzetének bizalmas kezelése az ellátás során
- az idős emberek társadalmi integrációja, aktivitásuk megőrzésének támogatása, szükség esetén a megfelelő gondoskodás és gondozás biztosítása

- törekvés az életöröm, az autonómia megőrzésére és az önmegvalósításra.

2020- ban a házi segítségnyújtás tevékenységei és résztvékenységei a következők:

I. A házi segítségnyújtás tevékenységei és résztvékenységei

Szociális segítség keretében:

A lakókörnyezeti higiénia megtartásában való közreműködés körében:

– takarítás a lakás életvitelszerűen használt helyiségeiben (hálósobában, fürdőszobában, konyhában és illemhelyiségben)

- mosás
- vasalás

A háztartási tevékenységben való közreműködés körében:

- bevásárlás (személyes szükséglet mértékében), gyógyszer kiváltása
- segítségnyújtás ételkészítésben és az étkezés előkészítésében
- mosogatás
- ruhajavítás
- közkútról, fűrkútról vízfordás
- tüzelő behordása kályhához, egyedi fűtés beindítása (kivéve ha ez a tevékenység egyéb szakmai kompetenciát igényel)
- télen hóeltakarítás és síkosságmentesítés a lakás bejárata előtt
- kísérés

Segítségnyújtás veszélyhelyzet kialakulásának megelőzésében és a kialakult veszélyhelyzet elhárításában

Szükség esetén a bentlakásos szociális intézménybe történő beköltözés segítése

Személyi gondozás keretében:

Az ellátást igénybe vevővel segítő kapcsolat kialakítása és fenntartása körében:

- információnyújtás, tanácsadás és mentális támogatás
- családdal, ismerősökkel való kapcsolattartás segítése
- az egészség megőrzésére irányuló aktív szabadidős tevékenységben való közreműködés
- ügyintézés az ellátott érdekeinek védelmében

Gondozási és ápolási feladatok körében:

- mosdatás
- fürdetés
- öltöztetés
- ágyazás, ágyneműcsere
- inkontinens beteg ellátása, testfelület tisztítása, kezelése
- haj, arcszőrzet ápolás
- száj, fog és protézis ápolása
- körömápolás, bőrápolás
- folyadékpótlás, étkeztetés (segédeszköz nélkül)
- mozgatás ágyban
- decubitus megelőzés
- felületi sebkezelés
- sztómaszák cseréje
- gyógyszer adagolása, gyógyszerelés monitorozása
- vérnyomás és vércukor mérése
- hely- és helyzetváltoztatás segítése lakáson belül és kívül
- kényelmi és gyógyászati segédeszközök beszerzésében való közreműködés

- kényelmi és gyógyászati segédeszközök használatának betanítása, karbantartásában való segítségnyújtás
- a házi orvos írásos rendelésén alapuló terápia követése (a tevékenység elvégzéséhez való kompetencia határáig).

II. A házi segítségnyújtás tevékenységei és résztevékenységei

Szociális segítség keretében:

A lakókörnyezeti higiénia megtartásában való közreműködés körében:

- takarítás a lakás életvitelszerűen használt helyiségeiben (hálószobában, fürdőszobában, konyhában és illemhelyiségben)

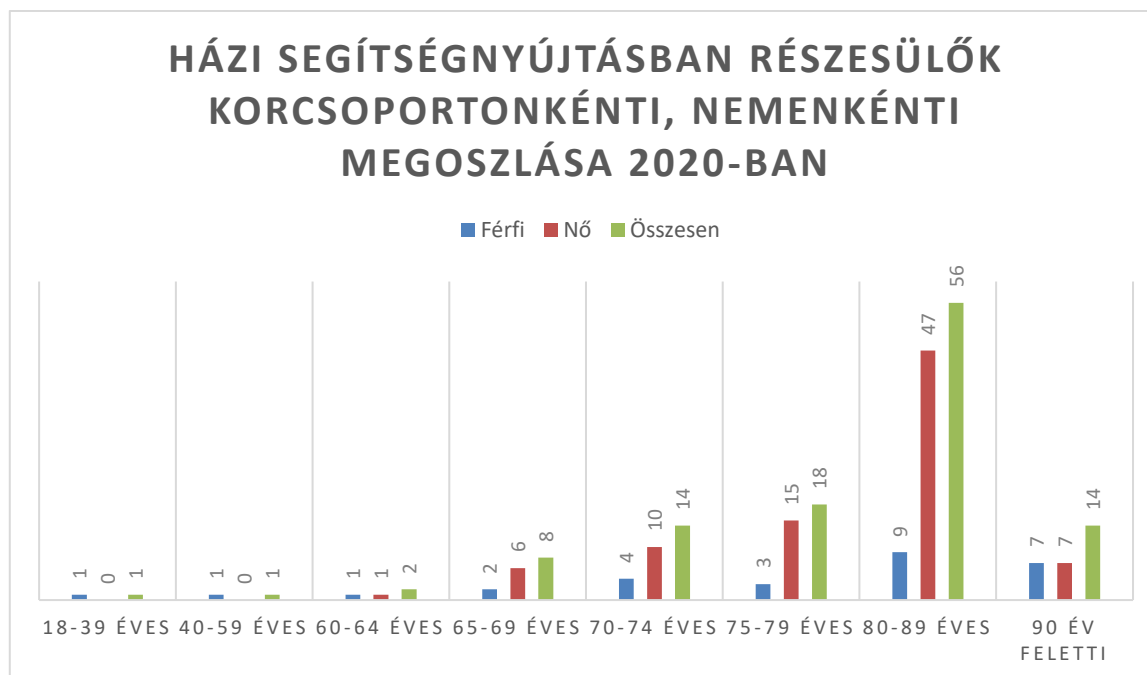
- mosás
- vasalás

A háztartási tevékenységben való közreműködés körében:

- bevásárlás (személyes szükséglet mértékében), gyógyszer kiváltása
- segítségnyújtás ételkészítésben és az étkezés előkészítésében
- mosogatás
- ruhajavítás
- ágyazás, ágyneműcsere
- közkútról, fűrkútról vízfordás
- tüzelő behordása kályhához, egyedi fűtés beindítása (kivéve ha ez a tevékenység egyéb szakmai kompetenciát igényel)
- télen hóeltakarítás és síkosságmentesítés a lakás bejárata előtt
- kísérés

Segítségnyújtás veszélyhelyzet kialakulásának megelőzésében és a kialakult veszélyhelyzet elhárításában.

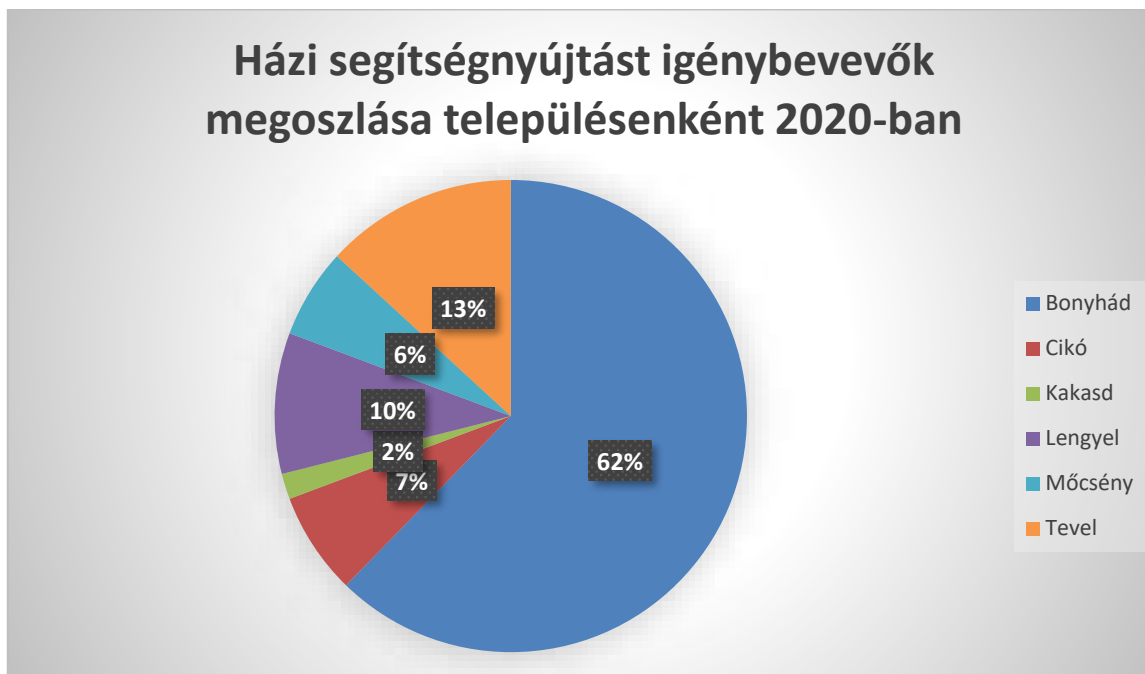
Szükség esetén a bentlakásos szociális intézménybe történő beköltözés segítése.



2020. december 31-én a KENYSZI nyilvántartás alapján 114 fő részesült személyi gondozásban. A személyi segítséget intézményünk nem folytatja, mivel csak szakképzett munkavállalóink vannak, így igyekszünk jó minőségű szakmai tevékenységet nyújtani, gondozni, vitális értékeket figyelemmel

kísérni. Bár a működési engedélyünkben meghatározott engedélyezett létszám 113 fő, ezt az év folyamán több esetben is túlléptük, mivel a 2020-as esztendő nem egy rendhagyó év volt. Nagyon sok esetben csak a mi intézményünkre számíthatnak a segítségre szorulóknak, hiszen a koronavírus járvány miatt a kórházak, egészségügyi intézmények más munkarendben, logisztika szerint működtek, ezáltal a betegek többségét az ágyfelszabadítás miatt otthonukba bocsájtották.

A fenti táblázatból megállapítható, hogy még mindig a legnagyobb számban a 80 év felettek igénylik ezen szolgáltatási formát, ugyanakkor megemlítendő, hogy az előző évekhez képest nőtt a 65 év feletti igénybe vevők száma is. Szembetűnően magas továbbra is a női kérelmezők száma.



A fentiekből kiderül, hogy az ellátást nem mindegyik társult település veszi igénybe.

Egyre több olyan rászorult van, akinek ápolási, gondozási szükséglete hosszabb idejű gondozást tesz szükségessé életminősége fenntartásához, javításához; van, akit naponta három alkalommal gondozunk, segítünk. Növekszik azoknak a gondozottaknak a száma is, akit egy gondozónő nem tud ellátni jelentősen megromlott állapota miatt. A napi több látogatást igénylő ellátottak szükségletei nem feltétlen a napi 8 órás munkaidő rutinhoz illeszkednek. A több műszakos munkarendet pénzügyi okok miatt nem tudjuk biztosítani.

A házi segítségnyújtás térítésköteles ellátás. A személyi térítési díj mértéke az ellátott jövedelmétől függ. Ingyenes ellátásban kell részesíteni a jövedelemmel nem rendelkező személyt.

A fizetendő térítési díj a személyes gondoskodást nyújtó szociális ellátások térítési díjáról szóló 29/1993. (II. 17.) Korm. rendelet, valamint a fenntartó döntése alapján kerül meghatározásra.

A személyi térítési díj nem haladhatja meg a szolgáltatást igénybe vevő rendszeres havi jövedelmének 25 %-át, amennyiben étkeztetést is igényel, akkor 30 %-át. Az intézményi térítési díj összege a 2020. évben 650.- Ft/óra.

A szolgáltatás megismertetése, az ellátási területen élő potenciális igénybe vevői kör tájékoztatása a házi orvosok, egészségügyi és szociális intézményeken, a közös önkormányzati hivatalon keresztül figyelemfelhívó plakát formájában történik meg, a házi segítségnyújtás szolgáltatásáról annak érdekében, hogy egyéni szükségleteik, rászorultságuk és saját döntésük alapján a megfelelő ellátást vehessék igénybe életminőségük javítása céljából.

Házi segítségnyújtás igénybevételét megelőzően vizsgálni kell a gondozási szükségletet, melyet a Gondozási szükséglet vizsgálat értékelő adatlapon tesz meg az intézményvezető által meghatározott vezető gondozónő. Házi segítségnyújtás esetén a gondozási szükségletvizsgálat elvégzésével az a cél, hogy megállapításra kerüljön az igénybe vevő ellátásra való jogosultsága. Az értékelő adatlappal a kérelmező önellátási képességének felmérésére kerül sor. A jogszabály értelmében amennyiben az értékelő adatlapon minimum 20 pontot elér, akkor személyi gondozásra jogosult, ami magába foglalja a szociális segítség keretében nyújtható tevékenységeket is. Az Értékelő adatlap másolati példányát át kell adni az ellátást igénylőnek és törvényes képviselőjének, melyet az átvevő személy aláírásával igazol.

Az ellátást igénylők megoszlása gondozási szükséglet szerint 2020-ban:

Fokozat	Értékelés	Pontszám	Jellemzők	Létszám
0.	Tevékenységeit elvégzi	0-19	Az egyén a vizsgált tevékenységeket el tudja végezni. A szolgáltatás a szociális és egészségi állapot szinten tartására korlátozódik.	0
I.	Egyes tevékenységekben segítségre szoruló	20-34	Az egyén egyes tevékenységekben hetente többször segítségre szorul vagy figyelmet, irányítást igényel.	112
II.	Részleges segítségre szoruló	35-39	Az egyén bizonyos tevékenységek elvégzésében napi rendszeres segítségre szorul vagy napi szintű kontrollt igényel.	1
III.	Teljes ellátásra szoruló	40-56	Az egyén teljes ellátásra, folyamatos gondozásra, ápolásra szorul, intenzív odafigyelést és gyakori beavatkozást igényel.	1

A házi segítségnyújtás feladatmutatóinak alakulása, statisztikai adatok 2020-ban:

	2020.
Gondozók száma (fő)	11
Gépkocsivezető (fő)	1
Ellátottak száma összesen (fő)	114

KENYSZI nyilvántartásban leadott esetek száma	17694
Gondozási órák száma összesen útidővel	14975 óra 50 perc
Gondozási órák száma összesen útidő nélkül	9.578 óra 25 perc
Egy gondozóra jutó ellátotti létszám átlag (fő)	10,3

A fenti táblázatból megállapítható, hogy egy gondozónő átlagosan 10,3 fő ellátott gondozását kell megoldja naponta, ehhez hozzáadódik, hogy vannak olyan ellátottak, akiket egy gondozónő fizikailag nem tud ellátni, így előfordul, hogy naponta 11-12 fő jut egy gondozónőre.

Szükséges megemlíteni, hogy a gondozási feladatok mellé 2020. márciusa óta a 70 év felettiellátását is intézményünk végzi, így sok esetben a gondozónők is vásároltak, gyógyszert kiváltottak az ellátási területükön lévő, intézményi megállapodással nem rendelkező időseknek.

A szakfeladat pénzügyi mutatói 2020-ban

Kiadások		Bevételek	
Személyi jellegű (051,052)	49.729.000,-Ft	Személyi térítési díjak	6.088.000,-Ft
Dologi jellegű (053,056)	1.502.000,-Ft	Központi támogatás	40.096.000,-Ft

JELZŐRENDSZERES HÁZI SEGÍTSÉGNYÚJTÁS

A saját otthonukban élő, egészségi állapotuk és szociális helyzetük miatt rászoruló, a segélyhívó készülék megfelelő használatára képes időskorú vagy fogyatékos személyek, illetve pszichiátriai betegek részére az önálló életvitel fenntartása mellett felmerülő krízishelyzetek elhárítása céljából nyújtott ellátás. A szolgáltatást igénybe vevők életminőségének javulása miatt önálló életvitelre otthonukban tovább képesek, mivel a rendszer segítségével fenntarthatók a biztonságos életvitel feltételei. A jelzőrendszeres házi segítségnyújtás működése lehetővé teszi, hogy az igénylő minél tovább megszokott környezetében élhessen. A szolgáltatás fokozza az egyén biztonságérzetét, a hozzátartozóknak is segítséget nyújt, hiszen tudják, hogy krízishelyzetben hozzátartozójuk segítséget tud kérni a szolgálattól. Az önálló életvitel fenntartása mellett a szolgáltatás kiválthatja a bentlakásos intézményi elhelyezést.

Az ellátottak körére jellemző, hogy túlnyomó többségében egyedülállóak, a nők aránya jelentősen felülmúlja a férfiakét. Lakóhelyük alapján elsősorban bonyhádiak, de a társult településeken élő ellátottak aránya is jelentős.

Jelzőrendszeres házi segítségnyújtás esetén a szociális rászorultságot vizsgálni kell.

A jelzőrendszeres házi segítségnyújtás igénybevétele szempontjából szociálisan rászorult:

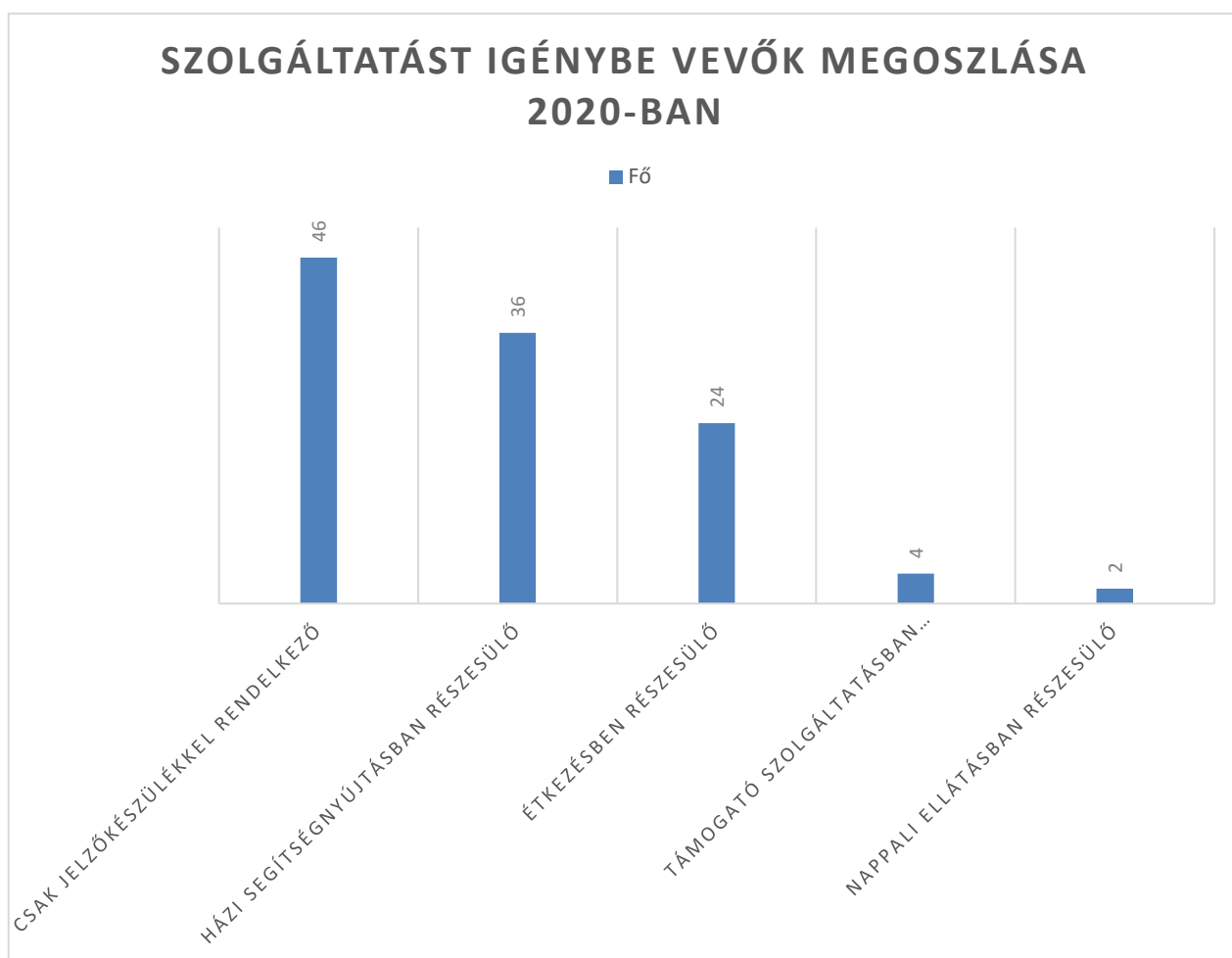
- az egyedül élő 65 év feletti személy,
- az egyedül élő súlyosan fogyatékos vagy pszichiátriai beteg személy, vagy
- a kétszemélyes háztartásban élő 65 év feletti, illetve súlyosan fogyatékos vagy pszichiátriai beteg személy, ha egészségi állapota indokolja a szolgáltatás folyamatos biztosítását.
(A súlyos fogyatékoságot, a pszichiátriai betegséget és az egészségi állapot miatti indokoltságot külön jogszabály szerint igazolni kell.)

Szolgáltatási elem:

- Felügyelet: a szolgáltatás részeként a felügyelet, technikai eszközzel biztosított kontroll az igénybe vevő lakó- vagy tartózkodási helyén. Az igénybe vevő személy segélyhívása esetén az ügyeletes gondozó a helyszínen lelki és fizikai biztonságot nyújt. A segélyhívás okául szolgáló probléma megoldása érdekében a szükséges intézkedéseket megteszi.

A szolgáltatás feladata:

- biztosítani a felügyelet szolgáltatási elemét
- az ellátott személy segélyhívása esetén az ügyeletes gondozó helyszínen történő haladéktalan megjelenését
- a segélyhívás okául szolgáló probléma megoldása érdekében azonnali intézkedések megtételét
- szükség esetén további egészségügyi vagy szociális ellátás kezdeményezését.



A jelzőrendszeres házi segítségnyújtás szolgálatának szakmai központja lefedi Bonyhád és a társult települések közigazgatási területét. Az ellátást igénybe vevők esetében megállapítható, hogy többségük a jelzőrendszeres házi segítségnyújtáson kívül más alapszolgáltatást is igényelnek, legtöbbjük a házi segítségnyújtás és étkezési szakfeladaton is ellátottak.

Ellátottak száma településenkénti bontásban 2020-as évben

	Aparhant	Bonyhád	Bonyhád- varasd	Kakasd	Kisdorog	Nagy- mányok	Tevel	Váralja	Összesen
Készülékek száma 2020.12.31-én	1	68	7	2	2	5	2	2	89

Lakóhelyük elhelyezkedése alapján elsősorban bonyhádi lakosok, de a járásban élő ellátottak aránya is jelentős.

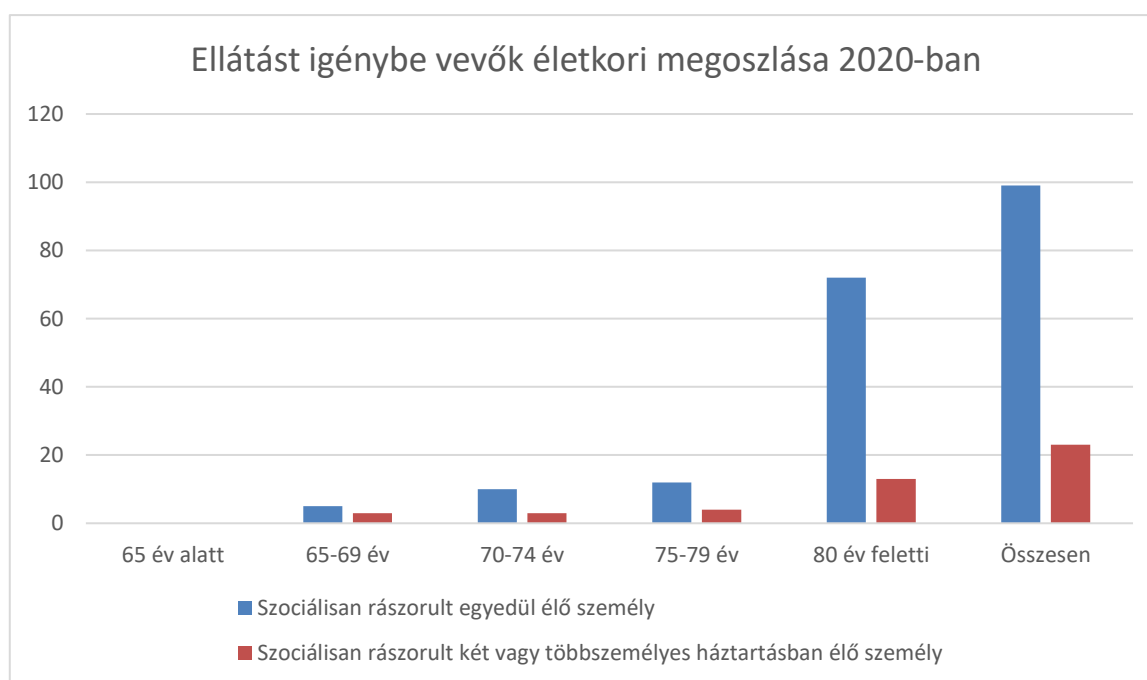
Tapasztalataink alapján elmondható az is, hogy több település is igénybe venné ezen szolgáltatást, ha a kialakított segélyhívó rendszer területi lefedettsége ezt lehetővé tenné.

Mindezek miatt már kapcsolat kialakítására került sor egy másik szolgáltatóval, ahol már modernebb óra formátumú készülékekkel lehetne a jelzőrendszeres házi segítségnyújtást megoldani, valamint fejlettsége révén GPS funkciókkal is rendelkezne ezen készülék, mely nagy segítséget jelenthet demencia betegségben élők családtagjaik számára.

Az ellátottak szociális rászorultság szerinti megoszlása (fő) 2020. december 31.

egyedül élő 65 év feletti személy	99
egyedül élő súlyosan fogyatékos személy	0
egyedül élő pszichiátriai beteg személy	0
kétszemélyes háztartásban élő 65 év feletti	23
ÖSSZESEN	122

Az előző évekhez hasonlóan látható, hogy továbbra is az egyedül élő 65 év felettek igénylik nagy számban ezt a szolgáltatási formát, ezzel lehetőségük van továbbra is saját otthonukban élni, nagyfokú biztonságot jelent, mind az igénybe vevő, mind a távol élő családtagok számára.



A táblázatból megállapítást nyert, hogy a kliensek kora javarészt 80 év feletti. A mutatószámok az országos tendenciát is tükrözik, hiszen idősödő társadalom vagyunk, a szakellátás terheltsége révén sokan ezen szolgáltatási elem igénybevételével érzik magukat biztonságban.

Az ellátásból történő kikerülés okai

Az ellátásból kikerülés oka	Ellátásból kikerült személyek száma (fő)
elhalálozás	13
bentlakásos intézménybe kerülés	2
kórházba kerülés	4
saját kérésre megszüntetés	10
egyéb: gyermekeihez költözött	2
Összesen:	31

A szolgáltatásban elég nagy a fluktuáció, aminek hátterében több tényező is áll, legfőképpen az elhalálozás, illetve a saját kérésre való megszüntetés. Több esetben is előfordul saját kérés esetén, hogy megszüntetést követően kis idő elteltével újból kérelmezik az ellátás megindítását, melynek hátterében a hirtelen meggondolatlanság áll a kérelmezők részéről.

Önálló városi modellként került kialakításra 2004-ben, ami azt jelenti, hogy a szolgáltatás a városban már működő alapszolgáltatási feladat, a házi segítségnyújtás kiegészítésére szerveződött. A műszaki berendezés központi egysége Bonyhádi Gondozási Központ Idősek Otthonában került kiépítésre, az ügyeletes gondozónők pedig abból a szakképzett teamből kerültek ki, amely a nappali ellátást és házi segítségnyújtást végzi.

A megvalósítandó program illeszkedik a szolgáltatástervezési koncepcióba, az ott kitűzött célok megvalósítását szolgálja. A lakosság körében igény van az alapellátást nyújtó jelzőrendszeres házi segítségnyújtásra, mivel jelentős a száma azoknak a rászoruló személyeknek, akik az önálló életvitelük fenntartása mellett felmerülő krízishelyzetek elhárítására segítséget igényelnek.

A Gondozási Központ 100 személy részére tudja a szolgáltatást nyújtani.

Létrejövő kapacitások:

- a jelzőkészülék kicsi, nyakban viselhető, nem akadályozza viselőjét a mindennapi tevékenységek elvégzésében
- könnyen működésbe hozható, elég egy gombot megnyomni
- a nyomógomb használata esetén közvetlen riasztás érkezik a diszpécser központba, a diszpécser azonnal riasztja az ügyeletes gondozót, aki minden esetben a helyszínen győződik meg az igénybe vevő személy állapotáról és teszi meg a további intézkedéseket az ellátott érdekében
- a szolgáltatás az év minden napján folyamatos 24 órában működik

A jelzőrendszeres házi segítségnyújtás működési rendje folyamatos 0-24 óráig tartó ügyelet.

A feladatellátás tartalma, módja:

A feladatellátáshoz biztosításra kerülnek:

- a műszaki rendszerek, valamint
- szakmai központ

A műszaki rendszer:

- az ellátottnál elhelyezett segélyhívó készülék
- a jelzést továbbító berendezés
- a jelzés fogadására alkalmas vevő berendezés
- az ügyeleti személyi számítógép ügyviteli szoftverrel.

A gondozók eszközei:

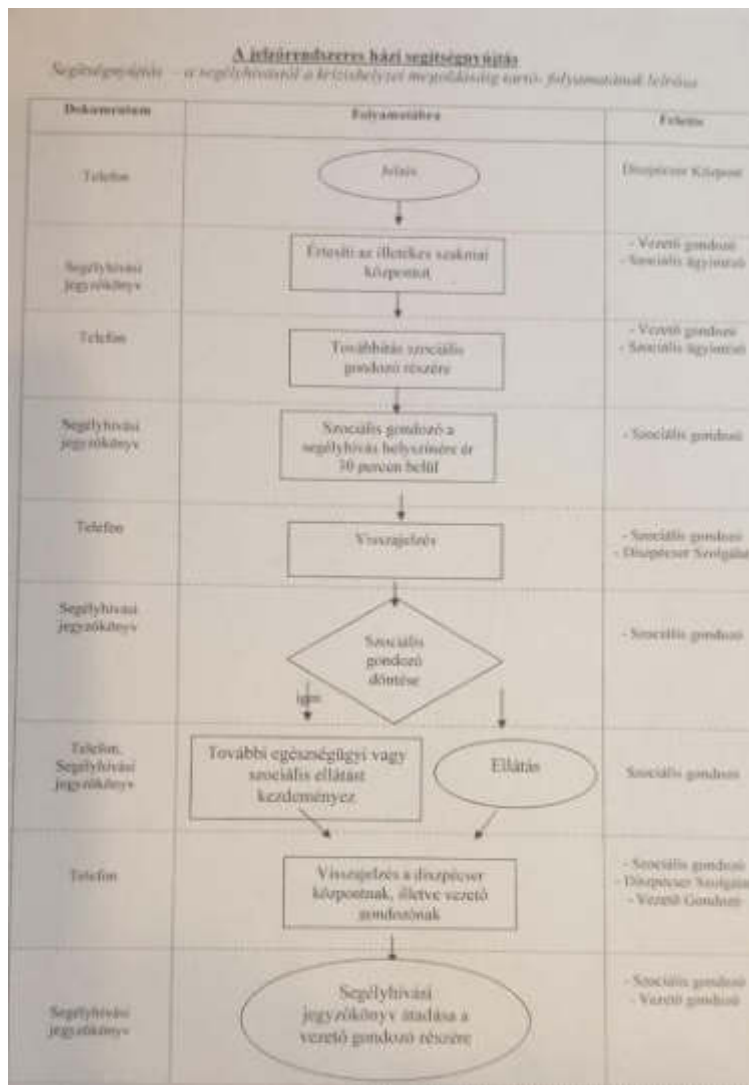
- dolgozói felszerelés: mobiltelefon, készenléti táska
- a helyszínre jutáshoz szükséges feltételek (személygépkocsi)

Tevékenység leírása:

A segélyhívó berendezésekről érkező jelzéseket az Idősek Otthonában működő diszpécserközpont fogadja. A riasztás aktiválódik a pánikgomb benyomásával. Riasztás esetén az eseményeket a diszpécser ezen felül a szolgálati naplóban is dokumentálja (név, cím, riasztás ideje, ügyeletes gondozónő értesítése, ügyeletes gondozónő visszajelzésének időpontja, intézkedés).

A feladatellátás formái, gondozói tevékenységek:

- krízishelyzet elhárítása
- orvos, mentő hívása
- vérnyomás-, vércukormérés
- alapápolási-, gondozási feladatok ellátása
- hozzátartozó értesítése.



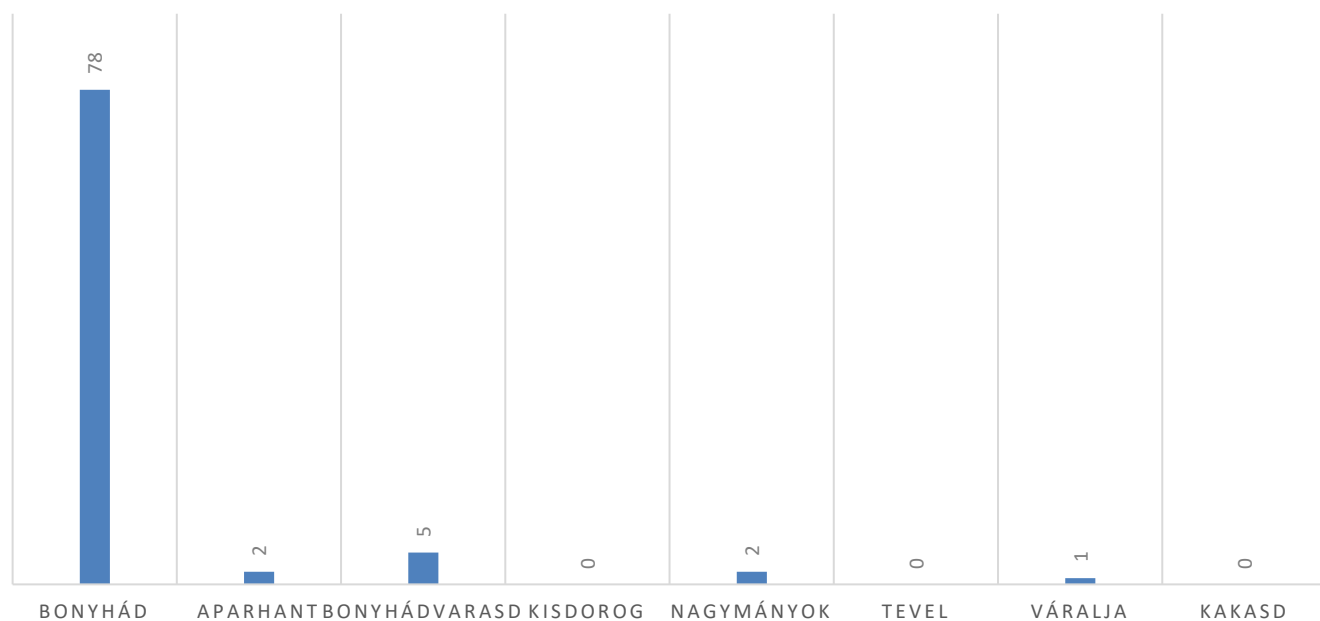
A gondozók az alapvető elsősegélynyújtó felszereléseken kívül rendelkeznek mobiltelefonnal, melynek segítségével orvost, szükség esetén mentőt hívhatnak. A kistérségek ellátása tekintetében igen nagy problémát jelent, ha az adott településen nincs jelentkező a készenléti szolgálat ellátására. Ilyenkor a beérkezett segélykérésre Bonyhádról mennek ki a készenléti szolgálatot teljesítők, ez azonban jelentős idővesztést jelent a segítségnyújtás szempontjából.

A segélykérések számának alakulása

A segélykérések száma folyamatos emelkedést mutat, ami azt jelenti, hogy a szolgáltatásra igény van, és szükség esetén használják is a készüléket. Arányosság állapítható meg a kihelyezett készülékszám helye és az igénybevétel nagysága között. Bonyhádon a legmagasabb az igénybevétel.

SEGÉLYKÉRÉSEK SZÁMA TELEPÜLÉSENKÉNTI BONTÁSBAN 2020-BAN

■ Riasztási esetek száma



Település neve	Segítségnyújtást igénylő riasztás	Téves riasztás	Összesen
Bonyhád	78	32	110
Nagymányok	3	4	7
Kakasd	0	0	0
Váralja	1	0	1
Aparhant	2	2	4
Kisdorog	0	0	0
Bonyhádvarasd	5	2	7
Tevel	0	0	0

A kimutatott adatokon túl még 120 esetben történt próbariasztás, mely elengedhetetlen a biztonságos használat teljesítéséhez.

A jelzőrendszeres házi segítségnyújtás azoknál az időseknél működik biztonságosan, akik képesek a jelzőrendszert rendeltetés-szerűen használni. Nagyon fontos, hogy az ellátott a krízishelyzetet, illetve veszélyhelyzetet meg tudja különböztetni azoktól az eseményektől, amelyek nem igényelnek sürgős beavatkozást. 1-1 készülék több ellátottat is szolgálhat.

A Bonyhádi Gondozási Központ a Guards Távközlési Rt.-t bízta meg a rendszer kiépítésével. A rendszerrel kapcsolatos valamennyi fenntartási feladatot a Techno-Tel Kft végzi, aki az infrastruktúrális feltételek megteremtésében a legmodernebb technológiákat alkalmazza.

A hálózat felépítése:

- központi gyűjtő, feldolgozó állomás, amely a digitális ismétlő állomás jelét veszi
- digitális ismétlő állomás a megfelelő területi lefedettség érdekében
- riasztó kódok a rászorultak jelzésének továbbítása érdekében.

Alkalmazott műszaki rendszer típusa: Guards (SH-401, SH-402)

Adatátvitel módja: URH

Segélyhívó készülék üzemeltetés módja: saját tulajdon

Diszpécserközpont működési elve: élőerős

Diszpécserközpont üzemeltetésének módja: saját tulajdon.

A szakfeladaton 12 fő Megbízási szerződéssel foglalkoztatott gondozó végzi a szakmai tevékenységet.

A jelzőrendszeres házi segítségnyújtás térítésköteles ellátás, melynek mértéke nem haladhatja meg az ellátásban részesülő havi jövedelmének 2 %-át. Térítésmentesen kell biztosítani annak a személynek, akinek rendszeres havi jövedelme nem haladja meg az öregségi nyugdíj mindenkori legkisebb összegét. Térítési díj: 100.- Ft/nap/kihelyezett készülék.

A szakfeladat pénzügyi mutatói 2020-ban

Kiadások		Bevételek	
Személyi jellegű (051,052)	8.791.000,-Ft	Személyi térítési díjak	2.435.000,-Ft
Dologi jellegű (053,056)	1.097.000,-Ft	Központi támogatás	2.458.000,-Ft

TÁMOGATÓ SZOLGÁLAT

A fogyatékos személyek jogairól és esélyegyenlőségük biztosításáról szóló 1998. évi XXVI. törvény meghatározása alapján a támogató szolgálat a fogyatékos személy önálló életvitelét elősegítő, a mindennapi szükségletei kielégítését célzó – személyes közreműködés kielégítését célzó – személyes közreműködés által megvalósuló szolgáltatás. A fogyatékos személy részére biztosítani kell a fogyatékoság által indokolt szükségleteinek megfelelő támogató szolgálat igénybevételét.

A támogató szolgáltatást, mint professzionális segítő tevékenységet az különbözteti meg a laikus segítségnyújtástól, illetve más segítő szakmák által végzett tevékenységektől, hogy a segítő a feladatellátás speciális követelményeinek megfelelő általános és szakirányú ismereteikkel rendelkeznek, illetve a szolgálat tevékenységét, megfelelő tárgyi eszközrendszerrel – akadálymentesített gépjármű, egyéb szolgáltatás biztosítását segítő eszközök – végzi.

Célja a fogyatékos személyek lakókörnyezetben történő ellátása, elsősorban a lakáson kívüli közszolgáltatások elérésének segítése, valamint életvitelük önállóságának megőrzése mellett a lakáson belüli speciális segítségnyújtás biztosítása révén.

A támogató szolgáltatás feladata a fogyatékoság jellegének megfelelően különösen

- az alapvető szükségletek kielégítését segítő szolgáltatásokhoz, közszolgáltatásokhoz való hozzájutás biztosítása (speciális személyi szállítás, szállító szolgálat működtetése),

- az általános egészségi állapotnak és a fogyatékoság jellegének megfelelő egészségügyi-szociális ellátásokhoz, valamint a fejlesztő tevékenységhez való hozzájutás személyi és eszközfeltételeinek biztosítása,
- információnyújtás, ügyintézés, tanácsadás, a tanácsadást követően a társadalmi beilleszkedést segítő szolgáltatásokhoz való hozzájutás biztosítása,
- a jelnyelvi tolmácsszolgálat elérhetőségének biztosítása,
- segítségnyújtás a fogyatékos személyek kapcsolatkézségének javításához, családi kapcsolatainak erősítéséhez speciális, önszorgító csoportokban való részvételükhöz,
- egyes szociális alapszolgáltatási részfeladatok biztosítása a fogyatékos személyek speciális szükségleteihez igazodóan,
- segítségnyújtás a fogyatékos emberek társadalmi integrációjának megvalósulásához, valamint a családi, a közösségi, a kulturális, a szabadidős kapcsolatokban való egyenrangú részvételhez szükséges feltételek biztosítása,
- a fogyatékos személy munkavégzését, munkavállalását segítő szolgáltatások elérhetőségének, igénybevételének elősegítése.

A támogató szolgáltatás igénybevétele során szociálisan rászorultnak minősül a súlyosan fogyatékos személy.

A fogyatékos személyek, az őket mindenki mással egyenlően megillető jogaikkal, állapotukból fakadóan kevésbé tudnak élni, ezért indokolt, hogy minden lehetséges módon előnyben részesüljenek. Igen fontos, a szolgáltatást igénybe vevők életkörülményeinek, meglévő képességeiknek, készségüknek, szociális helyzetüknek minél magasabb életkorig történő megőrzése. A fogyatékos állapot rosszabbodásnak megelőzése, illetve annak enyhítése.

A szolgáltatás működtetése lehetővé teszi, hogy az igénylő életének nehéz periódusában is megszokott környezetében, biztonságban élhessen.

A támogató szolgáltatás jogszabályban rögzített célcsoportja a külön jogszabály szerint szociálisan rászorultnak minősülő súlyos fogyatékos személyek köre:

- látási fogyatékoság
- hallási fogyatékoság
- értelmi fogyatékoság
- mozgásszervi fogyatékoság
- pervazív fejlődési zavarok (autizmus)
- halmozott fogyatékoság
- egyéb fogyatékoság

A támogató szolgálat elláthat szociálisan nem rászorulóknak minősülő személyeket, ez azonban a szabad kapacitás terhére valósítható meg, nem eredményezheti a szolgáltatásra jogosult személyek háttérbe szorulását.

A támogató szolgáltatás feladata a fogyatékoság jellegének megfelelően különösen:

- az alapvető szükségletek kielégítését segítő szolgáltatásokhoz való hozzájutás biztosítása (speciális személyi szállítás 4+3 pontos biztonsági rögzítés, rámpa, szállító szolgálat működtetése ütemterv alapján), (az ütemtervet asztali naptárban szükséges vezetni, melyből megállapítható, hogy aznap kit és mikor kell be- illetve hazaszállítani, illetőleg a szállítás helyszíne is rögzítésre kerül, ezt külön elszámoló adatlapon is rögzíteni szükséges. Az ütemterv tartalmazza az időtartamot, míg az ellátott szállítása történik, ez az időbeosztás elszámolásához elengedhetetlen. Fontos az ütemterv elérhetősége, hozzáférhetősége az intézményi dolgozók számára)

- az általános egészségi állapotnak és a fogyatékoság jellegének megfelelő egészségügyi-szociális ellátásokhoz, valamint a fejlesztőtevékenységhez való hozzájutás személyi és eszközfeltételeinek biztosítása, (fül-orr-gégészeti, szemészeti, sebészeti, ortopédiai, kardiológiai, neurológia, ideggyógyászati, pszichiátriai rendelésekre való szállítás, a szükséges védőeszközök rendelkezésére bocsátása oly módon, hogy állagmegóvást kérve ingyenes biztosítja intézményünk részükre a kölcsönadott eszközöket, melyet érdekmúlást követően visszaszolgáltatnak az intézmény részére)
 - információnyújtás, ügyintézés, tanácsadás, a tanácsadást követően a társadalmi beilleszkedést segítő szolgáltatásokhoz való hozzájutás biztosítása, (pl. az ellátó rendszerbe történő bekerülés lehetőségének ismertetése, foglalkoztatáshoz szükséges önéletrajzok készítésében való segítségnyújtás, kormányhivatali ügyintézés pl. közgyógyellátás rendezése, önkormányzati támogatások igénybevételeiben való ügyintézés)
 - a jelnyelvi tolmácsszolgálat elérhetőségének biztosítása, (közvetítés vagy információ, esetenként kísérés szükség szerint)
 - segítségnyújtás a fogyatékos személyek kapcsolatkézségének javításához, családi kapcsolatainak erősítéséhez speciális, önsegítő csoportokban való részvételükhöz, (Tájékoztatás nyújtása a helyben működő csoportokról, azok helyszínéről, hozzáférés lehetőségéről, havi szórólap átadása, melyet a Vörösmarty Mihály Művelődési Központ szerkeszt)
 - egyes szociális alapszolgáltatási részfeladatok biztosítása a fogyatékos személyek speciális szükségleteihez igazodóan, (pl. háztartási tevékenység elvégzésében való segítségnyújtás, mosógép kezelés, gáz-villanytűzhely biztonságos használatában való segédkezés)
 - segítségnyújtás a fogyatékos emberek társadalmi integrációjának megvalósulásához, valamint a családi, a közösségi, a kulturális, a szabadidős kapcsolatokban való egyenrangú részvételhez szükséges feltételek biztosítása, (pl. DJP hálózaton keresztül laptop, táblagépek biztosítása, programok biztonságos használatában segítségnyújtás, közösségi portálok elérése kapcsolatteremtésre, illetőleg programok, csoportok keresése az igényeiknek megfelelően)
- a fogyatékos személy munkavégzését, munkavállalását segítő szolgáltatások elérhetőségének, igénybevételeinek elősegítése (pl. munkavégzéshez szükséges önéletrajzok elkészítésében, elküldésében segítség, a foglalkoztatási hivatalok internetfelületén közzétett hirdetések böngészésében való segítségnyújtás)
- az ellátás biztosítása és szervezése egyénre szabottan történik.

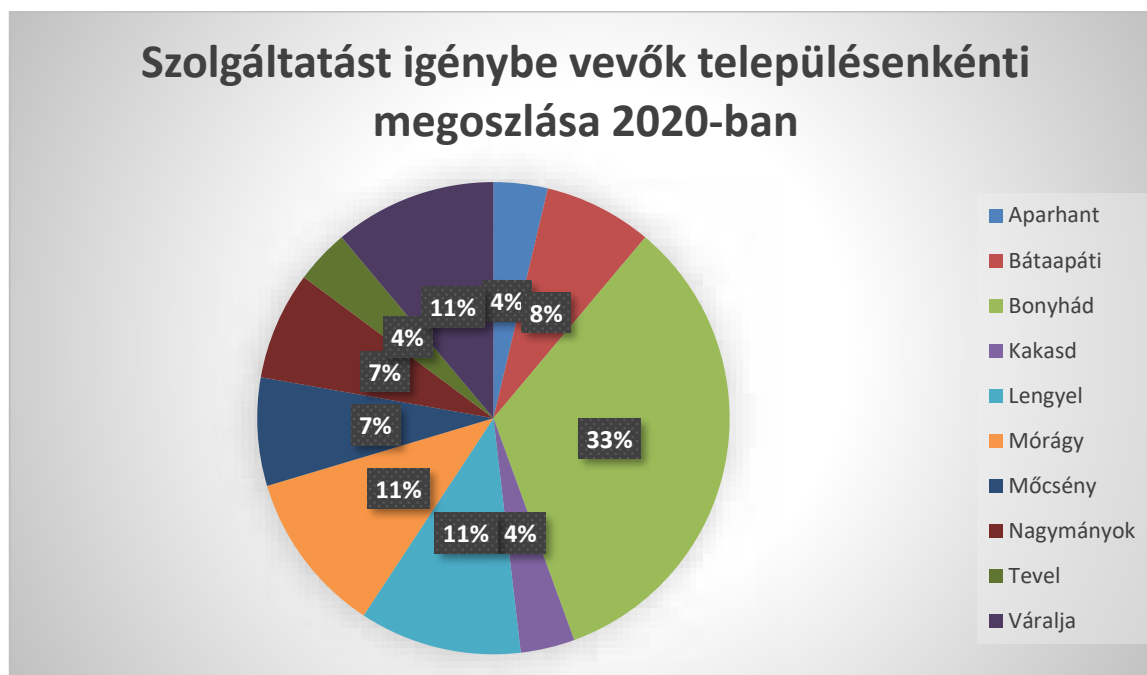
A megvalósuló szolgáltatás három fő tényező kölcsönhatásából épül fel, a szolgáltató, a szolgáltatást igénybe vevő és a szolgáltatási környezet, amiben a szolgáltatás megvalósul.

A támogató szolgáltatás céljait, feladatait, tevékenységeit az 1/2000. (I.17.) SzCsM rendelet 2. § 1) pontja, illetve 39/A és 39/B § hatályos jogszabály és az azokhoz illeszkedő szakmai irányelvek határozzák meg. A szolgáltatási elemek lehetővé teszik, hogy a szolgáltatás az igénybe vevő személy számára a szükségletekhez, egyéni és környezeti jellemzőkhöz illeszkedő tevékenységet biztosítson, elősegítve a szolgáltatás alapelveiben megfogalmazott célok megvalósulását.

Szolgáltatást igénybe vevők településenkénti megoszlása 2020-ban

Település	Létszám (fő)
Aparhant	1
Bátaapáti	2
Bonyhád	9
Kakasd	1
Lengyel	3
Mórággy	3
Mőcsény	2
Nagymányok	2

Tevel	1
Váralja	3
Összesen	27



Tolna megye népességének 5,3 százaléka, valamilyen maradandó fogyatékoságban szenved. A mozgáskorlátozottak aránya a legmagasabb: az egészség-károsodásban szenvedők több mint fele - 56%-a - sorolható ide. Látásfogyatékkal él a fogyatékkal élők 19%-a, hallássérült 14%, de viszonylag magas - 7,9 és 9,8 százalék közötti - még az értelmifogyatékosok, a súlyos belszervi fogyatékkal élők és a mentálisan-pszichésen sérültek részaránya is. A fogyatékkal élők korcsoportbeli eloszlására jellemző, hogy az idősebb korosztályban a fogyatékkal élők száma folyamatosan növekszik.

A fogyatékoság oka a 0-14 éves korosztályban 67%-ban veleszületett tényező, 15%-ban baleseti trauma vagy betegség (a fennmaradó rész a „nem tudja” és az „ismeretlen” kategóriára esik). Időskorra megfordul az okok sorrendje, a veleszületett fogyatékosok aránya a 60 év felettek körében csak 7%, a baleseti károsodás 14%, a betegség 64%-ban oka a fogyatékoságnak.

Az értelmi fogyatékosok 2/3-a veleszületett fogyatékkal él, a siket, siket-néma, néma emberek között is nagyon magas arányú a vele született fogyatékoság, a későbbi életszakaszban kevesen kerülnek ezekbe a csoportokba.

Az életkor előrehaladtával a legnagyobb növekedést a mozgásfogyatékosok csoportja mutatja, valamint a látás és hallásfogyatékosok (ezen belül is a nagyothallók köre).

Szolgáltatásunk ellátotti csoportja a bonyhádi járás közigazgatási területén életvitelszerűen tartózkodó (lakcímmel vagy tartózkodási címmel rendelkező), súlyos fogyatékkal élő személyek. A hatályos jogszabályok alapján elláthatóak továbbá azon személyek is, akik a fenti kitételnek nem felelnek meg, ugyanakkor az ellátási területen tartózkodnak. A támogató szolgálat tevékenysége az ellátási területen élő valamennyi fogyatékosági csoportba tartozó személyre kiterjed. Az ellátást kérhetik azon súlyos fogyatékkal élő személyek, akik a szociális igazgatásról és szociális ellátásokról szóló 1993. évi III. törvény (továbbiakban: Szt.) 65/C. § alapján:

- magasabb összegű családi pótlékban részesülnek a magasabb összegű családi pótlékra jogosító betegségekről és fogyatékoságokról szóló 5/2003. (II.19.) ESZCSM rendelet alapján,
- fogyatékosági támogatásban részesülnek a súlyos fogyatékoság minősítésének és

felülvizsgálatának, valamint a fogyatékosági támogatás folyósításának szabályairól szóló 141/2000. (VIII.9.) Korm. rendelet alapján,
-vakok személyi járadékában részesülnek.

A súlyos fogyatékoságot igazolni lehet:

-az ellátás megállapítását, illetve folyósítását igazoló határozattal vagy más okirattal,
-az ellátás megállapításának alapjául szolgáló, a fogyatékoság fennállását igazoló szakvéleménnyel.
Ha a szakvélemény a következő felülvizsgálat (ellenőrző vizsgálat) időpontját, illetve az állapot fennállásának várható idejét tartalmazza, a jogosultság eddig az időpontig áll fenn.

Az ellátottak fogyatékoság szerinti megoszlása 2020-ban:

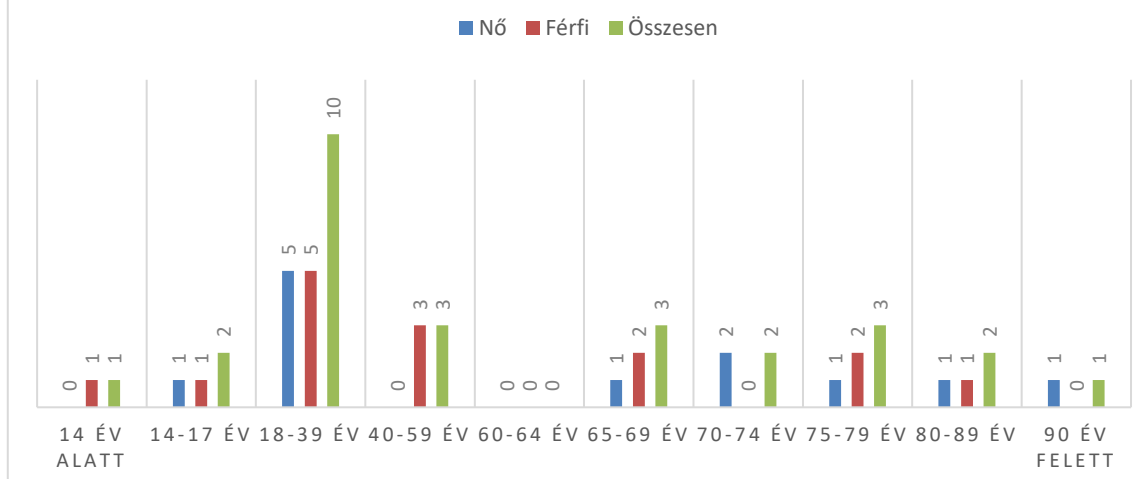
Fogyatékoság típusa	Ellátottak (fő)
Mozgásszervi fogyatékoság	8
Látási fogyatékoság	1
Értelmi fogyatékoság	8
Hallási fogyatékoság	1
Halmazott fogyatékoság	4
Egyéb fogyatékoság (pl. májtranszplantált, írásképtelen, tanulási nehézség)	5
Összesen:	27

Szolgáltatásunkat domináns módon a mozgásukban korlátozottak, illetve az értelmi fogyatékkal élők veszik igénybe. A halmazottan fogyatékkal élők mozgásszervi és értelmi fogyatékosok. A tavaly megjelent egyéb fogyatékosági kategóriában fiatal ellátott, aki májtranszplantált, állandó segítségre szorul, ami időben és energiában nagy ráfordítást jelent. Az újonnan felvételt nyert ellátottak között akut és átmeneti pszichotikus zavar, organikus hangulat zavar, demencia, kommunikáció hydrocephalus, agyalapi mirigy betegség került megállapításra, de több kiskorú személy is felételre került F70 betegségkód miatt, enyhe értelmi fogyatékoság meghatározása mellett. (Az ellátottak nagy része szállításban igényli a segítséget, ugyanakkor tanulásban, ápolási-gondozási feladatok ellátásában, felügyelet biztosításában, háztartási segítségnyújtásban és ügyintézésben veszik igénybe a feladatellátást.)

Az ellátottak szociális rászorultság szerinti megoszlása 2020-ban:

Rászorultság típusa	Ellátottak (fő)
Vakok személyi járadékában részesül	0
Fogyatékosági támogatásban részesül (FOT)	20
Magasabb összegű családi pótlékban részesül (CST)	6
FOT+CST	1
Szociálisan nem rászorult igénybe vevő	0
Összesen	27

SZOLGÁLTATÁST IGÉNYBE VEVŐK KORA ÉS NEME SZERINTI MEGOSZLÁSA 2020-BAN



Az ellátottak átlagéletkora a 2020. évben $1332/27 = 49,33$ év. Folyamatos életkorcsökkenés figyelhető meg az átlagéletkor számítás tekintetében. Ennek oka, hogy a 12-14-16 éves korosztály is megjelenik az ellátotti körben. A korcsoporti eloszlás ilyen jellegű részben a szociális rászorultság implicit szelektivitásával, részben a fiatalabb fogyatékkal élőket ellátó intézménnyel való hatékony együttműködéssel áll összefüggésben.

Az ellátási szükségleteket és igényeket a szolgáltatás kezdetekor komplex szükséglet és állapotfelmérés keretében vizsgáljuk, illetve a szolgáltatás biztosítása során a visszajelzések alapján is mérjük.

A szolgálat által nyújtott szolgáltatások körében az ellátási szükségletek és igények a következőképpen alakultak:

	Személyi segítség (feladategység)	Szállításhoz kapcsolódó személyi segítség (feladategység)	Szállítási tevékenység (feladategység)	Összes feladategység
2020.	5176,12	223,32	4370,60	9770,09

A szolgáltatás kapacitásának nagyobb részét a személyi segítség 52,9 % teszi, míg a szállítási tevékenység 44,73 %. Lényegesen kevesebb feladatmutatót számlál a szállításhoz kapcsolódó személyi segítség 2,28 %-ot.

A 2020-as év egy speciális év volt minden szempontból, hiszen a veszélyhelyzet miatt át kellett tervezni minden tevékenységünket, ugyanakkor a vállalt 6000 feladategységet, ebben a helyzetben is sikerült teljesíteni. A feladat elvégzését nehezítette, hogy a beszállítás csökkent, a korlátozó intézkedések értelmében csak az engedélyezett létszám 50, majd 25 %-ig lehetett intézményi gondozást végezni. Ugyanakkor megemelkedett az ellátottak otthonában nyújtott segítségnyújtások száma.

A szükségletek eloszlásának okát az ellátási terület méretében, sajátos településszerkezetében, az ebből fakadó közlekedési nehézségeiben, a közszolgáltatások centralizált elhelyezkedésében, a tömegközlekedés akadálymentesítésének alacsony fokában látjuk. A szállító szolgálat igénybevétele az esetek többségében rendszeres napi, heti, illetve havi periodicitást mutat. (A szállítási célok gyakoriság szerint a következő területekre koncentrálnak: Fogyatékosok nappali intézményébe történő szállítás; Hivatali ügyintézés helyszínére, közszolgáltatók ügyfélfogadására történő

szállítás; Egészségügyi intézménybe történő szállítás; Szociális szolgáltatások elérésének megkönnyítése; Kereskedelmi egységbe történő szállítás; Egyéb, szükségletek kielégítését célzó szolgáltatáshoz való hozzáférés biztosítása.) Naponta a reggeli és délutáni időszakban a legnagyobb az igény a szolgáltatásra.

A támogató szolgálat által nyújtott ellátások igénybevétele önkéntes. Az ellátást igénylő, illetve törvényes képviselője szóbeli vagy írásbeli kérelmére, indítványára történik. A személyi segítő és szállító szolgálat igénybevétele feltétele az intézményi jogviszony létesítése. Az intézményi jogviszony létesítésének feltétele, hogy a Kérelmező a szociális rászorultság és a jogosultság tényét hitelt érdemlően igazolni tudja és a szolgáltatás iránti igényéről a szolgálat vezetőjéhez kérelmet nyújtson be. Ha az ellátást igénylő személy cselekvőképtelen kiskorú vagy a cselekvőképességet teljesen korlátozó gondnokság alatt áll, a kérelmet vagy indítványt a törvényes képviselője terjeszti elő.

Az ellátás igénybeviteléről a szolgáltatást nyújtó, illetve az ellátást igénybe vevő vagy törvényes képviselője megállapodást köt.

A jogviszony a megállapodás aláírásával kezdődik, s annak megszűnéséig, illetve megszüntetéséig tart.

A személyi segítség és a szállító szolgálat térítésköteles; a személyi segítség térítési díja a gondozásra fordított, órában kifejezett idő és az óradíj szorzata. A szállító szolgálat térítési díja az útvonalterv alapján meghatározott legrövidebb útvonalon teljesített kilométerek és a kilométerdíj szorzata. A 29/1993. (II.17.) Kormányrendelet 14/A. § (6) bekezdés szerint „Ha az ellátott szállítása – pszichiáter vagy neurológus szakorvos által igazoltan – csak állandó felügyelet mellett biztosítható, a szállítás időtartama egyidejűleg személyi segítésként is elszámolható, azzal, hogy az ellátott csak a szállítási díjat fizeti meg. Ebben az esetben a személyi segítségért térítési díjat fizetnie nem kell.”

Az ellátást igénybe vevő havi jövedelmének 30 % - a, kiskorú igénybe vevő esetén a családban az egy főre jutó rendszeres havi jövedelem 20 %-a a személyi térítési díj maximális összege.

A támogató szolgáltatás intézményi térítési díja 2020-ban:

-személyi segítség:0,- Ft/óra,

-szállító szolgálat:0,- Ft/km.

Szolgálatunk akadálymentesen megközelíthető, ügyfélfogadásra alkalmas irodahelyiséggel rendelkezik. Irodahelyiségünkben telefon, fax, internet is rendelkezésre áll.

A szolgálat három gépjárművel rendelkezik, kettő üzemmentartója a Bonyhádi Gondozási Központ, egynek pedig a tulajdonosa. Mindhárom gépjárművet a tanyagondnoki szolgálattal közösen használja a szolgáltatás.

Gépjárműpark

2020. februárjában a szakképzési normatíva összegét Intézményi gépkocsi vásárlására fordítottuk, ezáltal egy 9 személyes Ford Transit Custom Hybrid jármű került a Gondozási Központ tulajdonába. Ezen gépjármű rendelkezik minden olyan felszereléssel, ami a fogyatékkal élők részére megkönnyíti a szállításukat, modern és megbízható.

Típus	Ford Transit	Ford Transit Custom	Ford Transit Custom Hybrid
Rendszám	MZP-571	NKF-948	RYZ-341
Forgalomba állítás ideje	2014	2014	2020
Tulajdonos	Német Nemzetiségi Önkormányzat	Bonyhád Város Önkormányzata	Bonyhádi Gondozási Központ
Szállítható személyek száma	8 fő	8 fő	8 fő
Mobil rámpa	igen	igen	igen

4+3 pontos biztonsági rögzítés	igen	nem	igen
Elektromos kerekes szék szállítására alkalmas	igen	nem	igen

A gépjárművek helyettesítése az Intézmény Gépjármű-használati szabályzatának megfelelően történik.

Egyéb eszközök

A személyi segítségben vérnyomásmérő készülék, vércukormérő készülék, pulzoximérő, illetve a szükséges védőeszközök (gumikesztyű, szájmasc, hajháló, overál, scafander, karvédő, lábszák, kéz- és felület-fertőtlenítőszer) állnak rendelkezésre.

A Támogató szolgálaton egy segítő, egy gondozó, egy terápiás munkatárs és egy szakmai vezető van foglalkoztatva.

A szakfeladat pénzügyi mutatói 2020-ban

Kiadások		Bevételek	
Személyi jellegű (051,052)	15.653.000,-Ft	Személyi térítési díjak	0,-Ft
Dologi jellegű (053,056)	3.192.000,-Ft	Központi támogatás	21.050.000,-Ft

NAPPALI ELLÁTÁS, DEMENS NAPPALI ELLÁTÁS

„Minden élettelen fizikai rendszer a használatban megy tönkre, viszont az élő rendszereket a tétlenség teszi tönkre, míg a használatban fejlődnek.” A családok egyre kevésbé töltik be, tudják betölteni a természetes védőháló szerepét, emiatt ez az intézményes ellátások arányának és jelentőségének növekedését eredményezi. Az idősebb személyek számára úgy szükséges biztosítani a hozzáférést a különböző szolgáltatásokhoz, hogy az hagyjon teret, és adjon figyelmet az öregedési folyamatok egyediségének, figyelembe véve a meglévő tudást, képességeket, készségeket és lehetőség szerinti bővítésüket, a kellő mértékű testi, lelki, szellemi és társadalmi támogatásokról kell gondoskodni.

Elsősorban a saját otthonukban élő, tizennyolcadik életévüket betöltött, egészségi állapotuk vagy idős koruk miatt szociális és mentális támogatásra szoruló, önmaguk ellátására részben képes személyeknek biztosít lehetőséget a napközbeni tartózkodásra, társas kapcsolatokra, valamint alapvető higiéniai szükségleteik kielégítésére.

A nappali ellátás feladata a hiányzó családi gondozás pótlása, a klubtag szociális helyzetének javítása, egyedüllétének kulturált körülmények között történő megszüntetése, elszigetelődésének elkerülése, a tétlenség kóros következményeinek megelőzése, egészségi állapotának követése, javítása, higiénés szükségleteinek biztosítása.

Az Idősek Klubjában összetett gondozási tevékenység folyik, amely magába foglalja a fizikai, pszichés gondozást.

Az ellátás kiemelt feladata, hogy ellátottjai részére szervezzen szociális, egészségi, mentális állapotuknak megfelelő, a napi élettevékenységet segítő közösségi szolgáltatásokat, valamint lehetőséget biztosítson arra, hogy az idős személyek információt, tanácsadást, segítséget kérjenek.

A nappali ellátás azokat az időseket integrálja, akik napközben egyedül vannak, de képesek önmaguk részbeni ellátására és szükségleteik kielégítésére.

A Klub területi elhelyezkedése (Bonyhád, Perczel Mór utca 29.) révén bármely városrészben lakó idős ember részére elérhető. Nehezen közlekedő, külterületen lakó ellátottak beszállítására az intézmény tanyagondnoki gépjárműve rendelkezésre áll. A Klub nyitva-tartása a helyi igényeknek megfelelően lett kialakítva, szolgáltatási rendje az igényekhez igazodik: hétfőtől - péntekig 7 órától

15 óráig, hétfőig és ünnepnapokon 7 és 14 óra között.

Az ellátást igénybe vevők Bonyhád város közigazgatási területén élő (lakcímmel vagy tartózkodási címmel rendelkező), időskorúak illetve szociális helyzetük vagy egészségi állapotuk miatt rászorultak. Jellemzően egyedülálló vagy özvegy, nyugdíjas korú személyek igénylik a szolgáltatást. A Klub a Perczel Mór utca 29. szám alatt működik 60 férőhellyel.

Intézményünkben demenciában szenvedők ellátására is van lehetőség. Ilyen esetben a kérelmezőnek pszichiáter, neurológus, geriáter szakorvos által kiadott demencia kórképet megállapító szakvéleménnyel kell rendelkeznie.

Jelenleg szakvéleménnyel rendelkező demens ellátottunk 17 fő, átlagos szükséglettel rendelkező ellátottunk 43 fő.

A szociális szolgáltatások biztosítása során a következő értékeknek érvényesülni kell:

- szociális biztonság (ne fordulhasson elő, hogy a szükségét szenvedők ellátás nélkül maradjanak)
- preventív szemlélet (tenni kell, hogy elkerüljük a problémát)
- relatív biztonság (valamilyen társadalmi kockázat bekövetkezésekor az egyén, vagy a család életszínvonala ne süllyedjen nagyot)

Az Idősek Klubja által nyújtott szolgáltatások:

- étkeztetés, az időskornak megfelelő ebéd biztosítása, szükség esetén orvosi igazolás alapján diétás étel is igényelhető (betegség, akadályoztatás esetén lehetőség van az ebéd kiszállítására);
- szervezi a kulturált klubéletet, biztosítja a szabadidő hasznos eltöltését (kirándulás, zenehallgatás, tévézés, könyv, napi- és hetilapok olvasása, társasjátékok, internetezés, kézimunkázás, napi testmozgás, csoportos, illetve egyéni elbeszélgetések, közös rendezvények);
- egészségügyi alap- és szakellátáshoz való hozzájutás segítése (vércukor-, vérnyomás -, testsúly mérés);
- a klub rendelkezik automata mosógéppel, vasalóval, így a személyes ruházat, textíliák mosása és vasalása biztosított;
- a személyi higiéné fenntartásához zuhanyzási, fürdési lehetőség biztosított;
- hivatalos ügyek intézésének segítése (segélykérelmek, idősotthoni elhelyezési kérelmek kitöltésében segítségnyújtás);
- életvitelre vonatkozó tanácsadás, életvezetés segítése;
- mentálhigiénés támogatás;
- az ellátottak részére sajtótermékeket, könyveket, kártyákat, társasjátékokat, internetet biztosít, rendezvényeket szervez (név- és születésnapok, Karácsony; Húsvét, Idősek Világnapjának, Anyák napjának, stb. megünneplése)
- ismeretterjesztő és felvilágosító előadások szervezése, kiállítások megtekintése;
- könyvtári, múzeumi programokon való részvétel.
- kirándulások szervezése,
- generációk találkozásának helyszíne: óvodai anyák napi műsor, gimnáziumban tanulók költészet napján szavalással kedveskednek
- bál szervezése

Demenciával küzdő idősek nappali ellátásának célja, feladata:

Az enyhe, illetve középsúlyos demenciával küzdő idősödő emberek, ellátásban részesülők szociális biztonságának megőrzése érdekében nyújtott szolgáltatások szervezése és összehangolása, e tevékenységek és egyéb szociális szolgáltatások megismertetése, s az azokhoz való hozzájutás támogatása. Az ellátottak állapotfelmérése Mini-mentál teszt segítségével történik, melyet demencia

gondozó végzettséggel rendelkező kollegák készítenek el. Cél egyénre szóló, személyközpontú ellátás biztosítása. Holisztikus ellátási szemlélet figyelembevétele, a szükségletek fiziológiás, lelki, szociális, spirituális területeken egyszerre jelennek meg.

Feladatunk kulturált, biztonságos körülmények között, a család tehermentesítése mellett a gondoskodás kiegészítése, önellátási képességük csökkenése mellett is életminőségük megőrzése, szükségleteik kielégítése.

Ápolás, gondozás, foglalkoztatás mellett, szeretetteljes gondoskodás, biztonságos környezet és felügyelet biztosítása az emberi méltóságuk, autonómiájuk megőrzésével.

Kapcsolat kialakítása és fenntartása a kompetenciahatárok betartásával (pszichiáter, geriáter, házi orvos, hivatásos gondnok);

Az ellátásra szolgáló helyiség tárgyi feltételei elősegítik a demens ember könnyű és biztonságos közlekedést, tájékozódását, hozzájárulva ezzel is biztonságérzete növeléséhez.

A demens személyek nappali ellátására vonatkozóan az ellátottak állapot-felmérési módszere elsődlegesen az ellátottakkal készített Mini-Mentál teszt, mely eredményének megfelelően pszichiátriai vizsgálat lefolytatására van lehetőség, mivel intézményünk Megbízási szerződés keretei között Dr. Kerekes Anna Bonyhád, Szent Imre u. 6. szám alatti ideggondozó főorvosasszonnyal feladatellátási szerződést kötött. Ez alapján, illetve a Közösségért Alapítvány intézményünkben folytatott szakmai tevékenysége lehetőséget biztosít Dr. Trábert Attila neurológiai, illetőleg pszichiátriai szakvélemény megállapítására. Ez azért nagyon megfelelő az ellátottaknak, mert kevésbé feszélyezettséget eredményez számukra a nem helybéli szakemberrel által történt vizsgálat.

A demens gondozói végzettséggel rendelkező terápiai munkatársak a napi foglalkoztatás keretein belül felmerülő ellátott állapotában bekövetkező változást azonnal jelez, és kivizsgálást kezdeményez a fent említett szakembereknél.

Fontosnak tartjuk, hogy munkavállalóink rendelkezzenek azon szakmai tudással, mellyel a demens betegek ellátását maximálisan tudják ellátni. Ezen ok miatt pályáztunk a Foglalkoztatási Hivatalhoz, hogy újabb, 9 fő munkavállalónk képezze magát ezen szakterületen, ennek eredményeként 2020. szeptemberében sikeres OKJ bizonyítványt szerezték.

A nappali ellátás kihasználtsága 2020-ban

Átlagos szükséglettel rendelkezők megjelenésének száma	Demens szükséglettel rendelkezők megjelenésének száma	Naptári napok száma	Átlagos szükséglettel rendelkezők átlagléttszáma	Demens szükséglettel rendelkezők átlagléttszáma
13625	5342	365	54,72	21,45

Mint a fenti adatok is bizonyítják, a nappali ellátás rendkívül jó kihasználtsággal működik, a városban lakók igénylik ezt a fajta ellátást, mivel 7 napos munkarendben dolgozunk, emiatt lényegesen magasabb a kihasználtsági mutatószám.

Egyre nagyobb igény merül fel ezen szolgáltatási feladatra, ennek háttérében az áll, hogy jó neve van intézménynek, sok programot szervezünk, közösségi csapatépítést végzünk, kreatív feladatokat látunk el, kirándulunk, amik nagyon keresettek az idősek mindennapi idejük hasznos eltöltésének

megszervezésébe. Bár a 2020-as év veszélyhelyzete rendkívül megnehezítette ezt a feladat ellátását, mégis sikerült az időseket felkarolni, támogatni, mindezt oly módon, hogy napi telefonos kapcsolatban, illetve személyes látogatásokkal oldották meg a terápiás munkatársak. Míg lehetőség volt a Klub nyitva-tartására fogadtuk az időseinket, de a korlátozó intézkedések eredményeként először 50 %, majd a férőhelyszám 25%-ig látogathatták az idősek az klubfoglalkozásokat.

Személyi és tárgyi feltételek:

A Klub területi elhelyezkedése révén külső és belső környezeti adottságai alapján megfelelnek az ellátást igénybe vevők számára, bármely városrészben lakó idős ember részére elérhető tömegközlekedéssel, autóval és gyalogosan is. Nehezen közlekedő, külterületen lakó ellátottak beszállítására is lehetőség van, az intézmény Ford Transit Custom Hybrid gépjárműve rendelkezésre áll, térítési díj megfizetése ellenében.

Az épületbe való bejutás akadálymentes, lehetőség van külső biztonságosan használható szabadtéri kapcsolódásra – kert, udvar – ahol szabadtéri programok megszervezésére is mód van. A kert, udvar kényelmes kültéri padokkal, asztalokkal, székekkel van berendezve, a megfelelő árnyékolás biztosítása mellett. Lehetőség van kertészkedésre, virágültetésre, növénygondozásra is. Rendezett külső környezet és biciklitároló megléte is az ellátottak igényeit elégíti ki.

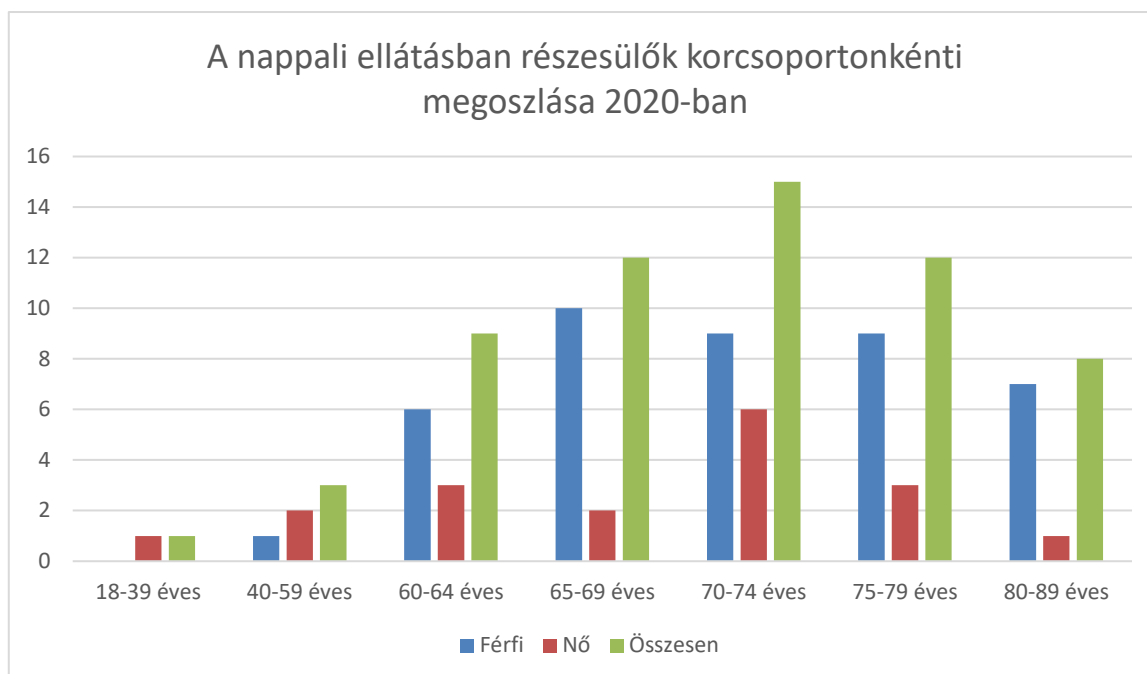
Az intézmény belső tereinek kialakítása a színvonalas ellátás érdekében lett kialakítva. Közösségi együttlétre alkalmas helyiségek alkalmasak kis- és nagy csoportos foglalkozások lebonyolítására, rendezvények megtartására. A helyiségek megfelelő számú és kényelmes ülő alkalmasossággal vannak berendezve, fotelek, bőrszékek. A falazat vidám színű, függönyök, faliképek, dísz tárgyak, kézimunkák teszik otthonossá az intézményt.

A helyiségekben a kerekesszékekkel vagy járókerettel közlekedők is biztonságosan tudnak közlekedni, küszöbmentes és megfelelő ajtószélességgel kialakított helyiségek állnak rendelkezésre.

A személyi feltételek biztosításában szociális munkás, szociálpolitika MA végzettségű vezető, szociális gondozó és ápoló, valamint demencia gondozó végzettségű terápiás munkatársak látják el a Nappali ellátás működését. A biztosított szolgáltatási elemek a végzettségeknek, személyiségeknek megfelelően lettek meghatározva. Figyelembe véve, egészségügyi végzettség, készségek, képességek a színvonalasan biztosítani kívánt elemek megvalósításához.

Bonyhád város közigazgatási területén élő (lakcímmel vagy tartózkodási címmel rendelkező), időskorúak, illetve szociális helyzetük vagy egészségi állapotuk miatt rászorultak. Jellemzően egyedülálló vagy özvegy, nyugdíjas korú személyek igénylik a szolgáltatást, az összes ellátott 72 %-a nő. A demográfiai adatok alapján követjük az országos statisztikát, hiszen a születéskor várható átlagos élettartam nők esetében magasabb.





A kimutatás az igénybe vehető programok tervezésénél válik fontossá, hiszen életkori sajátosságoknak, igényeknek megfelelő foglalkoztatás kell, hogy megvalósuljon, így javarészt a kézimunka, illetőleg virágpalántázás, kertészkedés, sütésre helyeződik a hangsúly.

A lakókörnyezet és az életvitel mentén kétféle szociális szükségletről beszélhetünk.

A városi összkomfortos lakásban élők esetében a napi látogatottság magasabb. Az idős, beteg és mozgásban korlátozott ellátottak esetében lehetőség van házi segítségnyújtás igénybevételére. Ugyanazon napon a két szolgáltatás azonban nem vehető igénybe. Jelenleg 1 fő (egy férfi) él a házi segítségnyújtás lehetőségével. Jelzőrendszeres házi segítségnyújtásban 2 női klubtag, támogató szolgáltatásban 2 fő (egy férfi és egy nő) részesül. Eltérést mutat a családi házzal rendelkező klubtagok szociális szükséglete a városiakétól. Lakókörnyezetükben napi feladat a háztáji állatok ellátása, illetve a növénytermesztés és az ezekkel kapcsolatos teendők. Így a klub látogatottsága az ő esetükben is magas, mivel az ellátottak jelentős részének (hozzátartozók hiánya vagy külterületi lakhely miatt) az intézmény biztosít egyedüli közösséget. Cél a hátrányos helyzetben élő ellátottak segítése, a komfort nélküli lakással rendelkezők részére a tisztálkodási, mosási lehetőség, illetve az egymástól távol élő személyek közösségének fejlesztése, fenntartása.

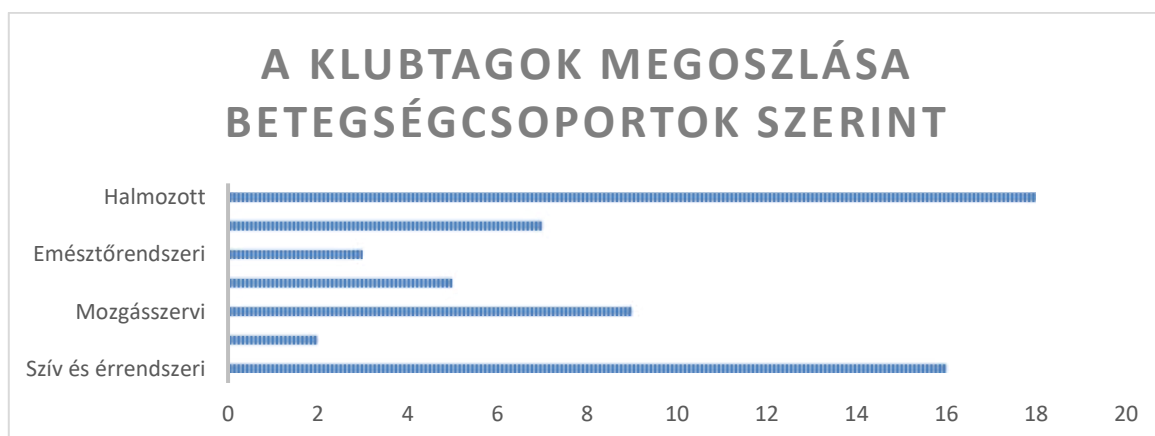
A szolgáltatási formára nem jellemző a magas fluktuáció, összesen 9 fő megállapodása szűnt meg az év folyamán, melynek oka:

- 4 esetben elhunyt
- 1 esetben Idősek otthonába költözött
- 3 esetben gyermekeihez költözött más településre
- 1 esetben nem kérte a szolgálatást

Az évben 3 esetben került sor pszichiátriai szakvizsgálatra, melynek eredményeként 3 ellátást igénybe vevő átlagos szükségletű ellátottból demens szükséglettel rendelkező ellátottá vált. Ezt pszichiátriai szakvélemény alátámasztásával került módosításra a KENYSZI rendszerben.

A klubtagok egészségi állapota a legtöbb esetben nem megfelelő, bár az előző évekhez nagy eltérést mutat, hogy a kérelmezők többsége nemrég vált nyugdíjas korúvá, így egy erős és hatékony közösségi

élet tagjai lehetnek, segítve ezzel is az idősebb klubtagokat, akiket újból aktívvá tesznek a játékos, kreatív ötleteikkel, terveikkel. A betegellátást a klubtagok saját háziorvosa végzi.



Jelentős azok száma, akik egész napjukat az intézményben töltik.

A szervezett kirándulásokon, egyéb programokon mindenki igénye szerint vehet részt, ennek esetleges költségeit mindenki egyénileg fizeti.

A nappali ellátás térítésmentes szolgáltatás.

Amennyiben a nappali ellátást igénybe vevő be- és hazaszállítást vesz igénybe, azt külön megállapodásban rögzítik a felek.

A szállítás térítésköteles szolgáltatás, melynek díja 150,-Ft/alkalom. Ezen összeget a szakmai egység vezetője a lehitelesített szállítási adatlap és menetlevél alapján táblázatban rögzít, melyet a számlázást végző programon segítségével a Perczel M. u. 29. szám alatti székhelyen számláz az igénybe vevőnek. A személyi térítési díj készpénzbefizetéssel történő kiegyenlítése a Bonyhádi Gondozási Központ pénztárában (Bonyhád, Perczel M. u. 29.) történik.

A Nappali ellátás foglalkoztatotti létszáma: 1 szakmai vezető, 3 terápiai munkatárs, 3 gondozó.

A szakfeladat pénzügyi mutatói 2020-ban

Kiadások		Bevételek	
Személyi jellegű (051,052)	22.189.000,-Ft	Személyi térítési díjak	0,-Ft
Dologi jellegű (053,056)	2.715.000,-Ft	Központi támogatás	25.740.000,-Ft

ÉTKEZTETÉS

Az étkeztetést a Bonyhádi Gondozási Központ Bonyhád város közigazgatási területén élő (lakcímmel vagy tartózkodási címmel rendelkező) időskorúak, illetve szociális helyzetük vagy egészségi állapotuk miatt rászorultaknak nyújtja.

Az étkeztetés keretében azoknak a szociálisan rászorultaknak a legalább napi egyszeri meleg étkezéséről kell gondoskodni, akik azt önmaguk, illetve eltartottjaik részére tartósan vagy átmeneti jelleggel nem képesek biztosítani, különösen

- koruk,
- egészségi állapotuk,
- fogyatékoságuk, pszichiátriai betegségük,
- szenvedélybetegségük, vagy
- hajléktalanságuk miatt.

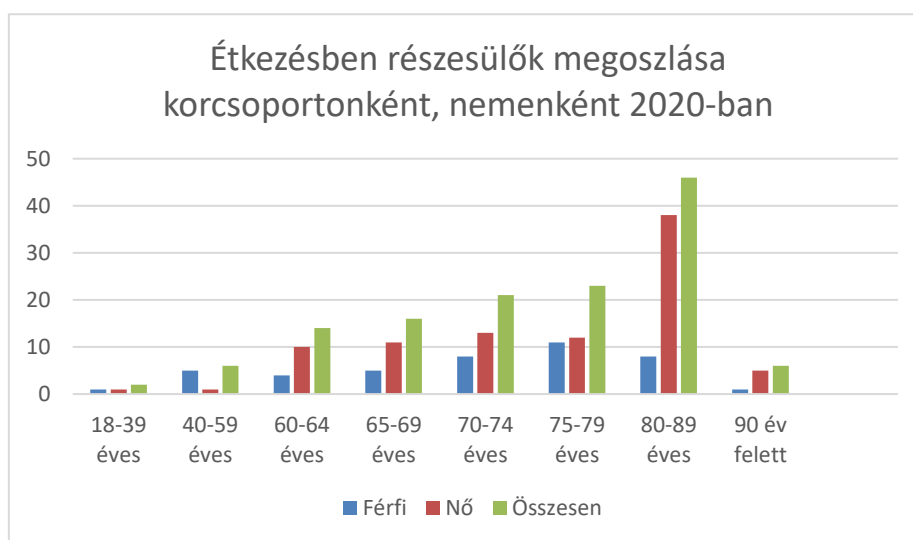
A Bonyhádi Gondozási Központ, étkeztetéssel kapcsolatos feladatai:

- igény szerint a rászorulóknak napközbeni étkeztetésének megszervezése,
- kulturált étkezés lehetőségének biztosítása,
- étkezéshez szükséges alapvető higiéniai feltételek biztosítása,
- igény esetén a munkaszüneti és pihenőnapon történő étkezés biztosítása.

A főtt étel előállítását szolgáltatási szerződés alapján 2020. október 05-től az Eatrend Kft. (2730 Albertirsa, Pesti u. 65.) végzi.

Az étkeztetés a következők szerint történik:

- az étel kiszolgálásával egyidejű helyben fogyasztással az Idősek Klubjában,
- az étel elvitelének lehetővé tételével,
- az étel lakásra szállításával.



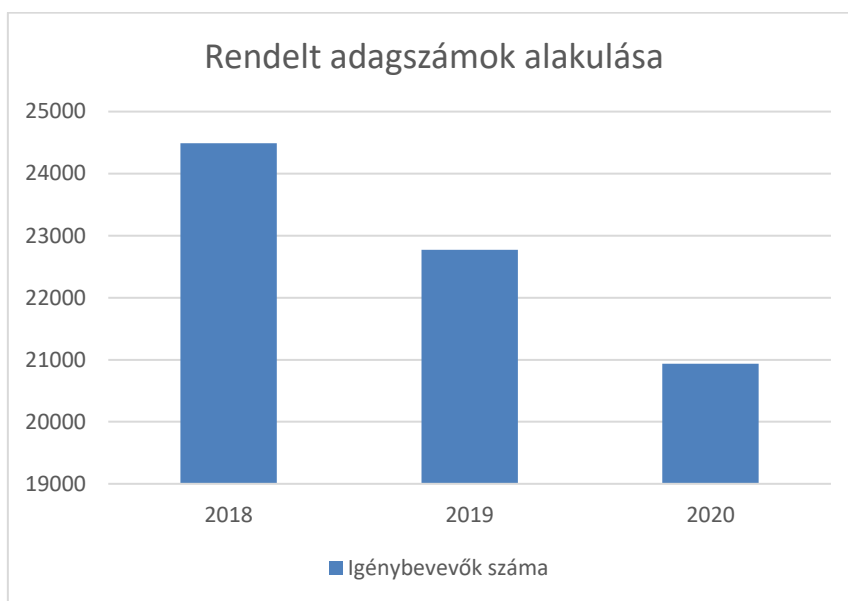
Az ellátást igénylők esetében megállapítható, hogy többségük a 75 év feletti korcsoportba tartozik. Ebben a korban már többen igénylik a szociális szférában ezen szakfeladatot, mivel számukra nehézkes a mozgás, a mindennapi főzési feladatok ellátása egyre nagyobb terhet ró rájuk. A legtöbbször betegségéből adódóan a család, a hozzátartozók ezt tartják a legbiztonságosabbnak, mivel az ebéd az ellátott lakhelyére érkezik, a megszokott időpontban, a megszokott személytől, tiszta éthordóban.

Az ellátottak többsége, 67,9 %-a női igénybe vevő, hiszen itt is megfogalmazhatjuk, hogy a társadalom ezen korcsoportjában lényegesen magasabb a nők létszáma, hiszen a születéskor várható élettartam az ő esetükben a magasabb.

Az étkezést igénybe-vevők létszáma az elmúlt évekhez képest növekedést mutat, ennek oka a veszélyhelyzetben több család igényelte idős hozzátartozója részére az ebédszállítást, így kerülhették a kontaktok számát, tudva, hogy kollegáink a megfelelő védőfelszerelések használata mellett végzik tevékenységüket.

A kiszolgált adagok száma azonban csökkent, mivel többen csak a márciusi zárások okaként fordultak intézményünkhöz, a nyári időszakot követően visszatértek saját szolgáltatójukhoz, és csak esetenként igénylik tőlünk a szolgáltatást.

A Pandémiás helyzet abban is nagy szerepet játszott, hogy a Nappali ellátásban részesülő ebédek egy része mióta nem jár be, nem igényli a szolgáltatást, a család, a hozzátartozó saját maga biztosítja számára.



A Bonyhádi Gondozási Központ az étkezést az ellátottak életkori sajátosságainak, valamint az egészséges táplálkozás követelményeinek megfelelően nyújtja, a szociális étkeztetésre vonatkozó szabályok figyelembevételével. A szociális étkeztetés az ellátott igénye szerint történik.

A feladatellátás történhet:

- rendszeresen és
- esetenként

A feladatellátás formái:

- normál étrend
- orvosi előírás szerinti diétás étrend

A feladatellátás módja:

A feladatellátás az alábbiak szerint:

- helyben fogyasztással az Idősek Klubjában
- az étel elvitelének lehetővé tételével
- az étel lakásra szállításával

Az étkezések időpontja minden nap:

- helyben történő fogyasztás esetén: 12 - 13 óra között
- elvitel esetén: 11:30 – 13 óra között
- lakásra szállítás esetén: 11 – 14 óra között

Az étel házhozszállítása egy 2018. évben vásárolt Ford Connect típusú, RGB-982 forgalmi rendszámú tehergépkocsival történik.

Az étkeztetés igénybevétele önkéntes, az ellátást igénylő, illetve törvényes képviselője kérelmére történik; térítésköteles szolgáltatás, az azt igénybe vevők térítési díjat fizetnek. Az étkeztetés intézményi térítési díja a 2020. évben étkezés helyben fogyasztással, illetve elvitellel bruttó 770.-Ft, étkezés kiszállítással bruttó 870.- Ft. Étkeztetés igénybevétele esetén a személyi térítési díj nem haladhatja meg az igénylő rendszeres havi jövedelmének 30%-át. Az ellátott által fizetendő személyi térítési díj a fenntartó rendelete alapján az ellátott jövedelmétől függ. Ingyenes ellátásban kell részesíteni a jövedelemmel nem rendelkező személyt.

Az étkezés – szociális konyha szakfeladatát egy gépkocsivezető és egy asszisztens látja el.

A szakfeladat pénzügyi mutatói 2020-ban

Kiadások		Bevételek	
Személyi jellegű (051,052)	9.182.000,-Ft	Személyi térítési díjak	12.753.000,-Ft
Dologi jellegű (053,056)	22.624.000,-Ft	Központi támogatás	5.972.000,-Ft

TANYAGONDNOKI SZOLGÁLTATÁS

A tanyagondnoki szolgáltatás célja az aprófalvak és a külterületi vagy egyéb belterületi, valamint a tanyasi lakott helyek intézmény hiányából eredő hátrányainak enyhítése, az alapvető szükségletek kielégítését segítő szolgáltatásokhoz, közszolgáltatáshoz, valamint egyes alapszolgáltatásokhoz való hozzájutás biztosítása, továbbá az egyéni, közösségi szintű szükségletek teljesítésének segítése.

A tanyagondnoki szolgáltatás legalább hetven és legfeljebb négyszáz lakosság számú külterületi vagy egyéb belterületi lakott helyen működtethető. (Ugyanazon ellátási területen csak egy tanyagondnoki szolgálat működtethető.)

Szolgáltatásunk elsődleges ellátotti célcsoportja Bonyhád város külterületén életvitelszerűen tartózkodó (lakcímmel vagy tartózkodási címmel rendelkező) személyek.

A tanyagondnoki szolgáltatás, illetve a szolgáltatás által nyújtott ellátások igénybevétele önkéntes. A szolgáltatás térítésmentesen vehető igénybe. Az ellátást egy fő tanyagondnok látja el, aki rendszeresen részt vesz a tanyagondnokoknak szervezett fejlesztő képzéseken a hatékony munkavégzése érdekében.

A szolgáltatás ellátási területe, érintett létszám

1.Bonyhád-Alsóbörzsöny	2.Bonyhád-Angyaldomb
3.Bonyhád-Berekaljadűlő	4.Bonyhád-Bonyhádszerdahely
5.Bonyhád-Börzsöny	6.Bonyhád-Dőrytabód
7.Bonyhád-Erdőtelek	8.Bonyhád-Hónigpuszta
9.Bonyhád-Istvánmajor	10.Bonyhád-Ladomány

11.Bonyhád-Malmok	12.Bonyhád-Márczpuszta
13.Bonyhád-Mihálydomb	14.Bonyhád-Szőcskadúló
15.Bonyhád-Tabód	16.Bonyhád-Tabódszerdahely
	Összesen: 448 fő

Tanyagondnoki szolgáltatás által biztosított ellátás:

- élelmiszerek, tartós élelmiszerek vásárlása (Bonyhád városban vásárlás az azt igénylő kliensek részére, melyet a tanyagondnok végez el és szállít ki),
- állatok részére táp vásárlása (Bonyhád városban, melyet a tanyagondnok végez el és szállít ki),
- ebéd kiszállítása (Bonyhád város bármely étterméből ebéd kiszállítása, mely ebéd a kliens által kifizetett),
- a külterületeken és tanyákon élők beszállítása házi orvosukhoz,
- a külterületeken és tanyákon élők beszállítása Bonyhád városba vásárolni, majd ezt követően hazaszállításuk,
- a külterületeken és tanyákon élők beszállítása a Bonyhádi Gondozási Központ Idősek Klubjába és hazaszállításuk a délutáni órákban,
- a külterületeken és tanyákon élők beszállítása Bonyhád város Polgármesteri Hivatalába, ügyintézését követően hazaszállításuk,
- a külterületeken és tanyákon élők beszállítása Bonyhád városba ügyintézésre, majd ezt követően hazaszállításuk,
- szünidőben az arra rászoruló gyermekek részére ebéd kiszállítása,
- kérelmek, nyomtatványok, segélykérelmek kitöltése, abban való segítségnyújtás,
- gyógyszerek felírása házi orvosoknál,
- gyógyszerek kiváltása, megvásárlása Bonyhád város gyógyszerházaiban,
- gyógyászati segédeszközök megrendelése, beszerzése,
- ügyintézés a Bonyhádi Közös Önkormányzat Hivatalában,
- szociális alapellátási feladatok biztosítása (étkeztetés, házi segítségnyújtás)
- művelődés, sport, szabadidős tevékenység szervezése, segítése (színház, kirándulás, helyi rendezvények, könyvtári kölcsönzés).

A szolgáltatás tárgyi feltételek

Gépjárműpark

A szolgáltatásra a támogató szolgáltatással közösen három gépjárművet használunk, MZP-571 és az NKF-948 forgalmi rendszámú gépjármű üzemben tartója a Bonyhádi Gondozási Központ, míg a RYZ-341 forgalmi rendszámú gépjárműnek a tulajdonosa.

Típus	Ford Transit	Ford Transit Custom	Ford Transit Custom Hybrid
Rendszám	MZP-571	NKF-948	RYZ-341
Forgalomba állítás ideje	2014	2014	2020
Tulajdonos	Német Nemzetiségi Önkormányzat	Bonyhád Város Önkormányzata	Bonyhádi Gondozási Központ
Szállítható személyek száma	8 fő	8 fő	8 fő
Mobil rámpa	igen	igen	igen

4+3 pontos biztonsági rögzítés	igen	nem	igen
Elektromos kerekes szék szállítására alkalmas	igen	nem	igen

A szakfeladat pénzügyi mutatói 2020-ban

Kiadások		Bevételek	
Személyi jellegű (051,052)	5.489.000,-Ft	Személyi térítési díjak	0,-Ft
Dologi jellegű (053,056)	1.735.000,-Ft	Központi támogatás	4.712.000,-Ft

IDŐSEK OTTHONA

A viszonylag alacsony férőhelyszám ellenére az Idősek Otthona fontos szerepet tölt be az ellátórendszerben. Ez az ellátási forma megoldást nyújt azon idősek számára, akik önmagukról otthonukban nem képesek gondoskodni.

Az ellátás célja: térségi szintű szakosított szolgáltatás biztosítása. Az egyéni és közösségi szociális szükségleteknek és problémáknak megoldása a személyes gondoskodás felvállalt formájának biztosításával – a kor, környezet, területi igények változásait figyelembe véve, hatályos jogszabályi előírásoknak megfelelően. Célunk a szakszerű és hatékony, magas színvonalú feladatellátás az igénybe vevők folyamatos megelégedettségére.

Nagy figyelmet fordítunk a minőség folyamatos fejlesztésére – a gazdasági lehetőségek figyelembevételével - a lakók igényeihez igazodva (pl. lakógyűlés, érdekképviselői fórum, családi nap, ételpegyeztetés).

A szakmai munka során az alább felsorolt elveket követjük:

Autonómia – az ellátottak függetlenségének megőrzése, a szabad véleménynyilvánítás és a szabad választás lehetőségének biztosítása. Az ellátottak személyiségi jogainak tiszteletben tartása (tekintet nélkül egészségügyi, fizikai, mentális állapotukra).

Részvétel és önmegvalósítás - a családi és egyéb társadalmi kapcsolatok megmaradásának elősegítése, fenntartása. Az ellátottak szociális izolációjának csökkentése.

Gondoskodás - a lakó életminőségének javítása, olyan gondozási környezet biztosítása, ahol egy kompetens, az idős korhoz, a gerontológiához és mozgáskorlátozottsághoz, a kapcsolódó problémák terén kiképzett személyzet nyújtja az ellátást. Az Intézmény feladata azoknak az idős személyeknek az ápolása, gondozása, akik megfelelő gondozási szükséglettel rendelkeznek, (napi négy órát meghaladó), de akiknek egészségi állapota rendszeres gyógyintézeti kezelést nem igényel, önmaguk ellátására nem vagy csak folyamatos segítséggel képesek.

Az intézmény befogadóképessége: 16 fő. Az intézmény épülete a város központjában helyezkedik el, így az elérhetősége, megközelíthetősége optimális. Az intézmény építészeti kialakítása is olyan atmoszférát teremt a lakók számára, hogy az biztosítja a kiegyensúlyozott élet lehetőségét. A közösségi helyiségekben, illetve a lakószobákban az akadálymentes közlekedés biztosított. A főbejáratnál személyfelvonó segíti a közlekedést. A lakókat, vendégeket barátságosan berendezett közösségi tér várja. Az intézményben 4 fürdőszoba került kialakításra.

A lakószobák férőhely szerinti megoszlása:

Kétágyas szoba:	1 db
Háromágyas szoba:	2 db
Négyágyas szoba:	2 db

Alapvető célunk, a segítség, a pihenésre vágyó, gondozásra szoruló ember szükségleteihez igazodó segítségnyújtás biztosítása. Ennek mértékét és módját mindenkor a segítségre szoruló ember egészségi, szociális és pszichés állapota alapján határozzuk meg. Együtt kívánunk működni a szakemberekkel, illetve a lakókkal úgy, hogy az egyén individuális szabadsága a lehető legteljesebb mértékben érvényre juthasson.

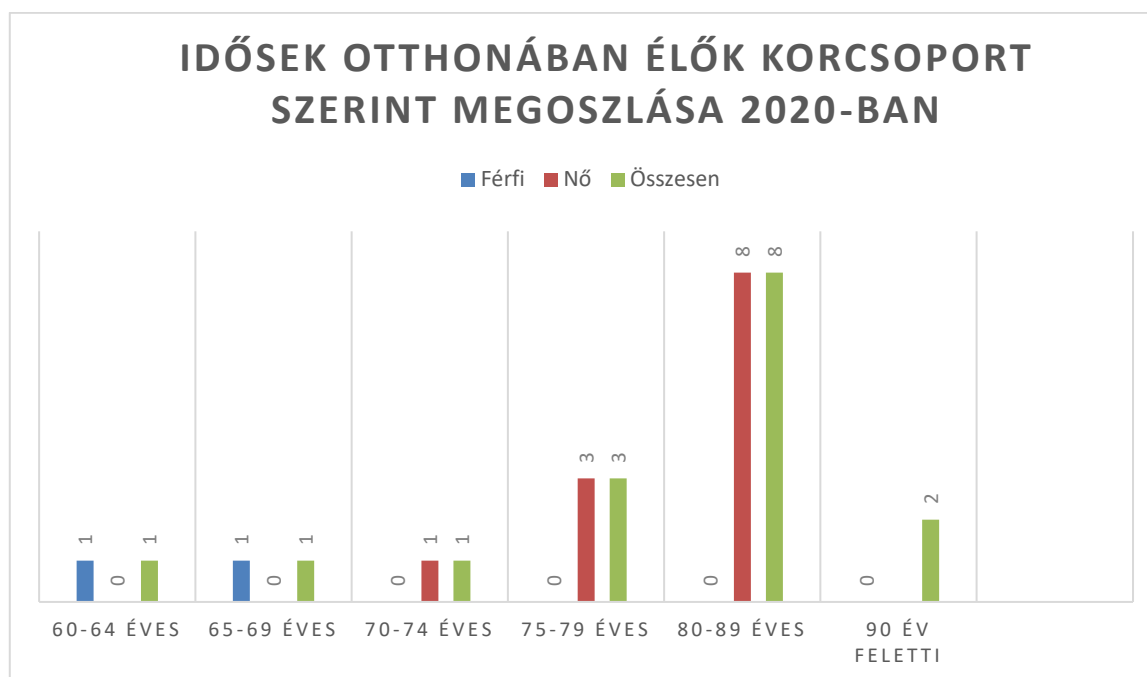
Az intézmény küldetésének megfogalmazásával meghatározásra kerülnek azok az erkölcsi normák, magatartási szabályok, szakmai célok, melyeket a mindennapi munkánk során követni kívánunk.

A terápiás munkatárs csoportos fejlesztő programokat kínál a lakóknak, közös születésnap, névnap ünnepségeket, zenés programokat, kirándulásokat szervez a hozzátartozók és gondozók segítségével. Szerkeszti az intézmény honlapját, koordinálja az önkéntes segítők munkáját. Szükség esetén egyéni foglalkozásokat valósít meg.

A szolgáltatás biztosítása során tiszteletben tartjuk az ellátottak alkotmányos jogait, különösen az élethez, az emberi méltósághoz, a testi épséghez, a testi és lelki egészséghez való jogot.

Az Otthon a szolgáltatás keretein belül teljes körű ellátást biztosít az arra jogosultaknak, amely magában foglalja az 1/2000 (I.7.) SZCSM rendeletben foglalt követelményeknek megfelelően – a lakhatási feltételek biztosítását, az ellátottak legalább háromszori étkeztetését, szükség szerint ruházattal, textíliával való ellátásukat, a mentális gondozást, az egészségügyi ellátást, orvosi, szakorvosi, kórházi, a külön jogszabályban meghatározottak szerint gyógyszer és gyógyászati segédeszköz biztosítását, valamint az ápolást, gondozást. Intézményünk a közétkeztetésre vonatkozó jogszabály szerint napi ötszöri étkezést biztosít. Lehetőség van az orvosi előírásnak megfelelő diéták biztosítására.

Az Idősek Otthona Bonyhád város, valamint a Völgység települései közül - Aparhant, Bátaapáti, Bonyhádvarasd, Cikó, Grábóc, Györe, Izmény, Kakasd, Kisdorog, Kismányok, Kisvejke, Lengyel, Mórág, Mőcsény, Mucsfa, Nagyvejke Tevel, Závod – élők (lakcímmel vagy tartózkodási címmel rendelkező), részére biztosít teljes körű ellátást az arra jogosultaknak - szakosított szolgáltatás keretein belül.



Az Otthonban jelenleg 14 nő és 2 férfi ellátott él. Átlagéletkoruk: 81,75 év. 2020-ban 2 fő került ki az ellátásból, mindketten elhunytak. Tapasztalható, hogy a szakellátásunkban nem nagy a létszámmozgás, ez annak köszönhető, hogy családias környezetben, szeretetben gondozzák az ellátottakat a munkavállalóink.

Valamennyi ellátott gondozási szükséglete az Értékelő adatlap szerint III. fokozatú, ez azonban nem jelenti azt, hogy az otthonban valamennyi lakónak azonos az ellátási igénye. Pszichiáter, neurológus, geriáter szakorvos által kiadott súlyos fokú demencia kórképet megállapító szakvéleménnyel rendelkező ellátottunk 5 fő, de a demencia egyéb stádiumaiban ennél jóval több érintett van.

A 75 év feletti korosztály 87,5%-át alkotja a lakóknak. A férfiak a 60-64, illetve 65-69 év közötti korosztályból kerülnek ki.

Intézményünkbe - a férőhelyszám legfeljebb 15%-áig - gondozási szükséglettel nem rendelkező személy is ellátható, ha az ellátást igénylő vagy a térítési díjat megfizető más személy írásban vállalja a szolgáltatási önköltséggel azonos mértékű személyi térítési díj megfizetését. (68/B(1))

2020 decemberében 39 fő várakozó lejelentése történt meg a KENYSZI nyilvántartásban.

Az ellátottak közül:

- 15 fő szemüveges
- 1 fő hallókészüléket használó
- 12 fő inkontinens
- 10 fő teljes ellátásra szoruló.

Az Otthon lakóit dr. Sebestyén József látja el. Orvosi rendelés hetente egyszer van, négy órában. Ezen felül, ha szükséges, a gondozónők rendelési időben bármikor hívhatják az intézmény orvosát, illetve a rendelőbe kísérik a rászorulókat. Ügyeleti időben, munkaszüneti és ünnepnapokon a városban működő központi ügyelet látja el szükség esetén a lakókat. Az intézmény orvosa biztosítja az ellátást igénybe vevő egészségi állapotának rendszeres ellenőrzését, az orvosi tanácsadást, az egészségügyi tárgyú jogszabályokban meghatározott szűréseket, a gyógyszerrendelést, valamint szükség esetén az egészségügyi szakellátásba történő beutalást. Szükség esetén a betegszállító szolgálatot, illetve az Országos Mentőszolgálat szolgáltatásait vesszük igénybe. Szakápolási feladatok ellátását - tekintettel arra, hogy az intézmény orvosa és az ellátottak házi orvosa ugyanaz a személy - az intézmény orvosa és annak szakdolgozói látják el. Amennyiben szükséges, az ellátottat további kezelés céljából az illetékes szakorvoshoz utalja.



A lakók ételmezését az intézmény alatti vállalkozás főzőkonyhájáról biztosítja. Az intézményben melegítő konyha áll rendelkezésre az étel kiosztására, melegítésére.

Az ételt a HACCP előírás által támasztott követelményeknek megfelelő szállító edényekben kerül kiszállításra.

Gondoskodunk a megfelelő mennyiségű folyadék beviteléről, melyről a fekvő ellátottak esetében folyadékbeviteli lapot vezetünk, melynek dokumentálását a műszakért felelős gondozónő végzi.

A különböző programokban a lakók igény szerint vehetnek részt. Programjaink egy része az otthon lakói számára az Idősek Klubja klubtagokkal közösen szervezettek. A kellemes és hasznos időtöltés érdekében a tv, rádió, újságok és folyóiratok, könyvek, társasjátékok mindenkinek rendelkezésére állnak. Különösen kedveltek az idős ellátottak ízlésvilágának megfelelő filmek, ezeket DVD lejátszó segítségével tudjuk vetíteni.

Az intézmény az ellátottak testi-lelki aktivitásának fenntartására törekszik.

Az egyéni gondozási tervben foglaltak szerint, az ellátott meglévő képességeire építve, korának, fizikai és mentális állapotának megfelelő foglalkoztatás biztosítása. Az aktivitást segítő fizikai tevékenység során közös torna, séta, mozgásukban korlátozottaknál ágyban történő tornáztatás, és kerekesszékekben levegőztetés történik. Intézményen belüli ház körüli munkákban is besegítenek a lakók.

Közösségi foglalkozások keretén belül a mentálhigiénés szakember segítségével problémaelemzés, megoldás; személyes célok meghatározásának segítése. Életvitellel kapcsolatos az önellátásra való képesség javítása, tájékoztatás betegséggel kapcsolatos tudnivalókról és az ahhoz való alkalmazkodás és kezelés teendőiről. Vallásgyakorlásra is lehetőség van. Igény szerint lelkész meghívása, szentgyónási lehetőséggel a római katolikus lakók részére. Havonta vallásóra megszervezése, melyen a lakók igény szerint vehetnek részt.

Az Idősek Otthona intézményi térítési díja 2020. évben: 3.705.- Ft/fő/nap.

A szakfeladat pénzügyi mutatói 2020-ban

Kiadások		Bevételek	
Személyi jellegű (051,052)	35.471.000,-Ft	Személyi térítési díjak	20.386.000,-Ft
Dologi jellegű (053,056)	16.196.000,-Ft	Központi támogatás	21.635.000,-Ft

A szakfeladaton:

1 fő szakmai vezető

1 fő terápiás munkatárs

5 fő gondozó

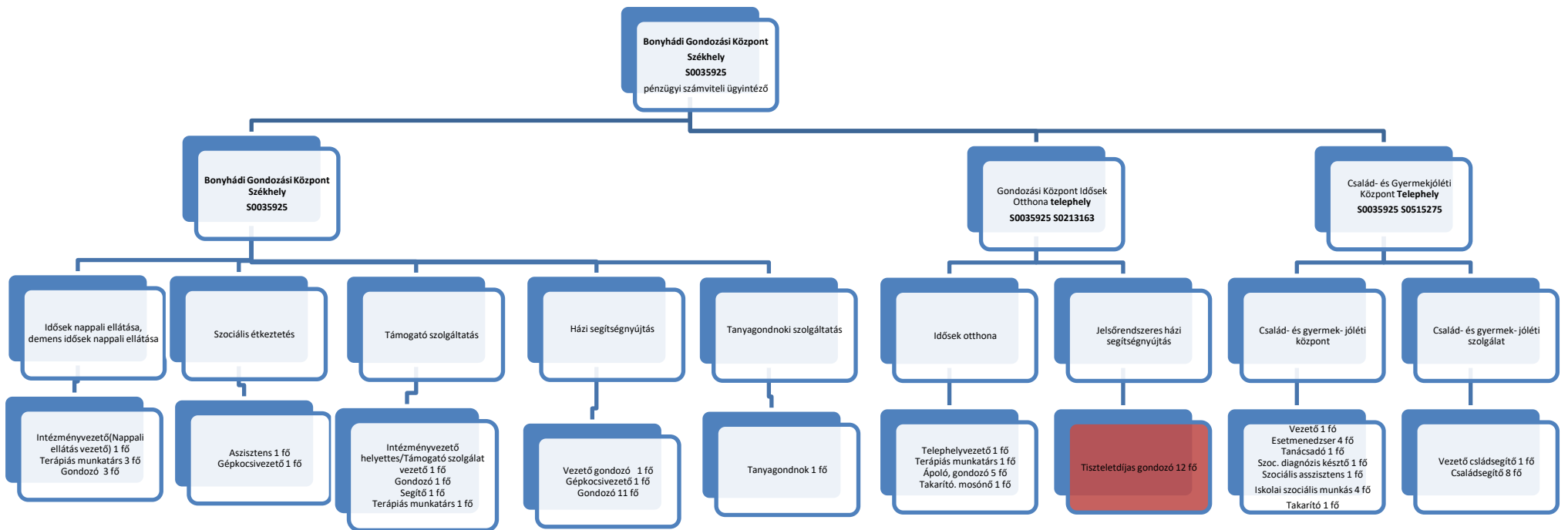
1 fő mosó-takarítónő látja el a szakmai tevékenységet, valamennyiük megfelelő szakmai végzettséggel, tapasztalattal és rutinnal.

Személyi feltételek:

Engedélyezett alkalmazotti létszám: 60 fő. A Bonyhádi Gondozási Központ munkatársainak - biztosítja a feladatellátáshoz szükséges korszerű szakmai ismeretek folyamatos elsajátítását, illetve a munkatársak kötelező továbbképzését.

Az engedélyezett létszám és a tényleges létszám közötti különbség oka, a betöltetlen álláshely, amely a megfelelően végzett logisztika és feladatmeghatározás mellett nem érezhető. Fontosnak tartom, hogy mindenki érezze feladata súlyát, és megbecsülését, nem a létszám által lehet megfelelő munkavégzést biztosítani, mivel sok esetben a kevesebb néha többet jelent. A betöltetlen álláshely okaként megjegyzendő, hogy rutinos, tapasztalt szociális gondozó és ápoló kollegát találni nem egyszerű feladat. Kevés tanuló tesz sikeres vizsgát, évente 3-4 fő a környező iskolákban, akik a szakmaszerzést követően vagy érettségi képzésre iratkoznak, vagy a jobb munkavállalás (anyagi és erkölcsi megbecsülés) reményében külföldi munkavállalókká válnak. Tudható, hogy külföldön nagy presztízse van ennek a szakmakörnek. Fontosnak tartom, hogy a meglévő munkavállalóinkat a lehető legnagyobb becsben tartsuk. Összefogó csapat lévén, bár kevesebb létszámmal de ütőképesebb feladatellátás végzésére vagyunk képesek.

A Bonyhádi Gondozási Központ szervezeti felépítése:



Veszélyhelyzetben végzett tevékenység

Külön fejezetet szenteltünk a veszélyhelyzetnek, mivel 2020. márciusában egy olyan élethelyzet adódott, amiben még senkinek nem volt része, nem lehetett erre felkészülni, csak az adott aktuális helyzethez alkalmazkodni és a lehető legnagyobb odafigyeléssel megoldani.

Elsődleges feladatunk a Pandémiás-tervek kidolgozása volt, mindhárom tagintézményünk tekintetében, melynek alapján a további munkavégzésünket kellett alárendelni, a szabályok megtartása szerint.

Feladat-ellátási megállapodás született Bonyhád Város Önkormányzata, a Völgységi Önkormányzatok Társulása és a Bonyhádi Gondozási Központ között az élet- és vagyónbiztonságot veszélyeztető tömeges megbetegedést okozó humánjárvány megelőzése, illetve következményeinek elhárítása, a magyar állampolgárok egészségének és életének megóvása érdekében elrendelt veszélyhelyzet során teendő intézkedésekről szóló 41/2020 (III.11.) Kormányrendelet 3. § (2) bekezdése, illetve a 46/2020. (III.16.) Kormányrendelet 2. § (2) bekezdése alapján a Bonyhádi Gondozási Központ, mint feladatellátó vállalta, hogy szakértelmét és szaktudását biztosítja a hatósági házi karanténban lévők és 70 év felettiek ellátása kapcsán.

Ezt kiegészítettük azzal, hogy nemcsak a 70 év felettieket láttuk el, hanem a 65 év feletti korosztályt is, vezetői támogatást követően.

2020. március 16-tól a veszélyhelyzet fennálltaig, 2020. június 20-ig 153 fő keresett meg bennünket a megadott telefonszámokon, melyeket nemcsak munkaidőben, hanem azon túl is hívhattak. Fontosnak éreztük, hogy senkit ne hagyjunk segítségnyújtás, ellátás nélkül, ezért este, hétfőig is éltek a vonalak. Fontos megemlítenem, hogy a 3 segélyhívó készülékből 1 mindvégig a Fenntartónk elnökénél, Polgármester Asszonyánál volt, aki nemcsak fogadta a hívásokat, a kéréseket is teljesítette. Ezzel megkönnyítette a napi munkavégzésünket, hiszen ezen feladatokat a meglévő munkavégzésünk mellett láttuk el. Volt olyan nap, mikor 26 esetet láttunk el, ez azért a 9-10 gondozott ellátást követően nem kis feladatnak minősíthető.

Krizishelyzet alatt ellátott esettípusok:

Bevásárlás	Gyógyszerkiváltás	Posta/Ügyintézés	Maszk átadás	Egyéb	Összesen
156	79	40	93	9	377

A második hullámkor az egészségügyi válsághelyzetet felváltotta ismét a veszélyhelyzet 2020. november 04-én, mely jelenleg is érvényben van. Ezen időszakról elmondható, hogy a családok már másként kezelték ezt az időszakot, rutinosabban, ezáltal lecsökkent az igénylők száma, 3 család igényli hetente a segítségünket.

Megjegyezni kívánom, hogy van olyan esetünk, ahol saját bankkártyámról finanszírozzuk a bevásárlást (50-72 ezer forint), ennyire tartva a fertőzéstől, majd vásárlást követően utalja át az összeget a számlámra. Elmondható ezáltal, hogy mindent próbálunk megoldani, hogy senki ne szenvedjen hiányt ebben a helyzetben sem. Nem hinnénk hogy lenne még ilyen város, intézmény aki ennyire a szívén viseli embertársai sorsát.

A veszélyhelyzet kezdetén felajánlásból vásároltunk ózongenerátort, melyet azóta is rendszeresen használunk.

A veszélyhelyzet az Otthonban élőket és dolgozókat tette, teszi leginkább kiszolgáltatottá. Azon rendelkezésekkel, melyek korlátozták, majd teljes tilalmat határoztak meg ki-és bejárás tekintetében nagyon megnehezítette az ott élők és dolgozók mindennapjait. Azzal, hogy a családtagok nem

látogathatták szeretteiket, a meghirdetett rendezvényeket csak szűk, belső körben tarthattuk, mentálisan megviselte mindnyájukat. Az állandó fertőtlenítések, az overálban való munkavégzés megrettentette az időseket. Bár nagyon toleránsak a kialakult helyzetben, mégis nagyon várjuk, hogy visszatérhessen az élet az intézménybe.

Különleges élményt jelentett, mikor a Magyar Honvédség 25. Klapka György Lövészdandárjának katonái fertőtlenítették a bentlakásos intézményünket, de az is, mikor a fenntartó elnökünk szervezésével élő koncerttel kedveskedett lakóinknak a Vivat Bacchus zenészcsapat.

2020. novemberétől 4 pénteken a teljes intézményi kollektíva tesztelése megtörtént, minden esetben negatív eredménnyel. A tesztelést két kolleganő végezte, ellentétben más intézményekkel, ahol külső segítséget kaptak a tesztelések lebonyolításában.

Már nagyon várjuk, hogy visszatérhessünk a korábbi életünkhöz, munkavégzésünkhöz, kapcsolatainkhoz, mert a legnagyobb hátránya ennek a helyzetnek a bizonytalanság, bizalmatlanság, félelem, kapcsolatok hiánya, a teljes izoláció.

A veszélyhelyzet mellett nagyon sok időnket, energiánkat felemésztette, hogy ezen időszak alatt zajlott le intézményünkben valamennyi szakfeladat Kormányhivatali, Népegészségügyi és NÉBIH ellenőrzés-sorozata. Az ellenőrzés január 15-én kezdődött és szeptemberben fejeződött be.

A Bonyhádi Gondozási Központ gazdálkodása:

A személyes gondoskodást nyújtó szociális ellátások integrált formában működnek. Az integrációval a szociális ellátórendszer gazdaságosabbá válik, kiszűrhetők a párhuzamosságok, a szakfeladatok egymásra épülnek, folyamatos az információ átadása, gazdaságosabban működtethető a humán erőforrás. Az intézményi integrációval a gazdálkodás is hatékonyabbá válik, a tárgyi eszközök gazdaságosabban és hatékonyabban működtethetők, ezáltal a szakmai munka kiszolgálása zavartalanabb. A Bonyhádi Gondozási Központ önálló gazdálkodási jogkörrel rendelkező költségvetési szerv. Gazdálkodási feladatainak ellátásáról a Bonyhád Város Önkormányzati Gazdasági Ellátó Szervezete (GESZ) gondoskodik. Az Intézmény költségvetését, - bevételi és kiadási előirányzatok - minden évben a fenntartó határozza meg. A szakfeladatok részletes költségvetését (elemi költségvetés) az intézmény vezetőjével történt egyeztetés után a GESZ készíti el. A Bonyhádi Gondozási Központ Fenntartója Társulási Tanácsa fogadta el az Intézmény 2020. évi költségvetésének végrehajtását.

Megvalósított fejlesztéseink:

A személyi feltételek korlátozottsága miatt, ugyanakkor a megemelkedő klienslétszám okán tovább folytattuk a szociális gondozó és ápoló szakmunkástanulók részére a gyakorlati képzés lebonyolítását. Ezáltal biztosítva lenne a szakképzett munkaerő elérhetősége, illetve bevételt jelentő forráshoz jut az intézményünk.

Szakképzési normatíva igényünk 2020-ban:

Január	532.075,-
Február	510.040,-
Március	510.040,-
Április	510.040,-

Május	510.040,-
Június	350.658,-
Július	364.320,-
Augusztus	364.320,-
Szeptember	364.320,-
Október	364.320,-
November	327.888,-
December	318.780,-
Összesen	5.026.841,-

A szakképzési normatívából befolyt összeget a Szociális munka napja rendezvény megtartására fordítottuk, önkormányzati kiegészítés által valamennyi dolgozó egyszeri 100.000,-Ft-os jutalomban részesült a veszélyhelyzetben nyújtott példaértékű munkavégzés eredményeként.

A TESCO-ban 2020-ban továbbra is tart, hogy vasárnapi napokon is elhozzuk a felajánlott élelmiszereket az Élelmiszerbank Egyesület egyik nyertes pályázata révén, melyet a Völgységi Önkormányzatok települései szállítanak el és osztják ki rászorulóik között.

2020-ban is folytatódott az ALDI élelmiszermentő tevékenységében való szerepvállalásunk hétfőtől szombatig, ezáltal tovább tudtuk bővíteni a rászoruló személyek élelmiszer ellátását. Az Élelmiszerbankkal kötött Együttműködési Megállapodásunk 2022. március 31-ig hosszabbításra került.

Élelmiszerbanktól átvett adományaink:

Átvétel dátuma	Mennyiség (kg)	Érték (forint)
2020.01.16.	960,424	1.210.838,-
2020.02.28.	120	371.700,-
2020.03.20.	748,424	1.156.950,-
2020.05.08.	878,600	1.486.290,-
2020.06.15.	120	534.600,-
2020.07.20.	150	179.400,-
2020.08.12.	247,200	665.076,-
2020.09.07.	150	149.400,-
2020.10.14.	282	155.688,-
2020.11.06.	610,90	1.214.880,-
Összesen:	4.267,548	7.124.822,-

2020.03.26.	Kisvejke alma,	900 db
	gyümölcslé	450 palack 02 dl

2020-ban az Élelmiszerbank összesen **4.268 kg** élelmiszert adott át az intézménynek, **7.125.000,- Ft** értékben. Ez **23.750 Ft/fő** értékű támogatást jelentett az ellátott személyeknek 2020-ban.

2020-ben saját intézményünkbe szerveztük meg a kötelező és a szabadon választott képzések lebonyolítását. A város és a város környéki (Váralja, Nagymányok, Mecseknádasd, Gondviselés Idősek Otthona) szociális intézményekben dolgozó kollegáknak is lehetőséget biztosítottunk a részvételre. A képzések finanszírozása EFOP/VEKOP pályázatokon keresztül valósult meg, ezzel is időt és anyagi költségeket sikerült megtakarítanunk.

Szintén pályázati forrásból 9 munkavállalónk sikeres Demencia gondozó végzettséget szerzett, melyet az intézményünkben bonyolítottunk le hasonló elvek miatt.

2020-ban is magasabb szintre emeltük a szociális gondozás tevékenységét, bár csak szűk körben, de átadásra került decemberben az Anikó – díj, mellyel immár harmadik éve támogatja az Amrein család egy gondozónőnket kiemelkedő munkavégzése eredményeként. 2020-ban a díjazott Balassáné Ritter Zsuzsanna a házi segítségnyújtás vezető koordinátora, aki 20 éve az intézményünk munkavállalója.

Elképzeléseink:

Terveink között már évek óta szerepel, hogy intézményeinkbe nyílt napot szervezzünk, hogy megismerjék a város lakói tevékenységünket, az itt folyó munkát, valamint továbbra is legalább ilyen színvonalon működtetni az intézményt. Bízunk benne, hogy erre a veszélyhelyzet elmúlását követően sor is kerülhet.

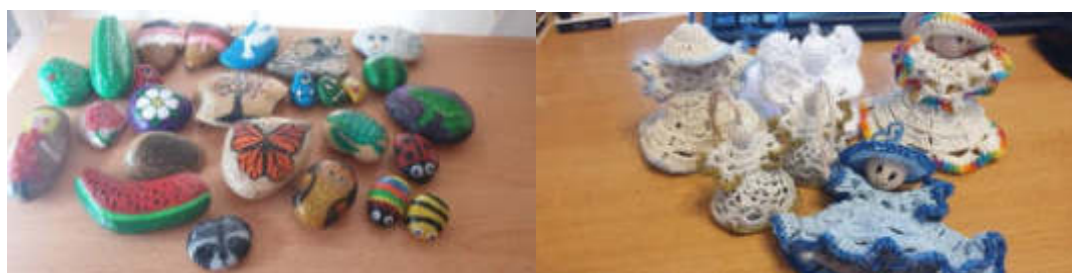
A 2020-ban elsőként megszervezett és ünnepélyes keretek közé emelt Szociális munka napját a továbbiakban is megtartani, elismerést szerezni ezen szakmában dolgozók részére.



Tombolasorsolás



Pirosba öltöztünk a Dóri-ház gyermekeit támogatva





Kreatív termékeink és a készítés folyamata



Maszkot varrtunk, fogadtuk a felajánlásokat, osztottuk az igényeknek megfelelően Polgármester asszony és a Képviselő-testület segítségével



Védőfelszerelésben végzett munkatevékenységünk



Mentálhigiénés támogatás a bezártság enyhítésére



Sikeres vizsgaszervezésünk, demencia gondozó végzettséget szerzett 9 munkavállalónk



Adománygyűjtés eredménye



Péntekenként gyorseszteszt



Adventi vásár kicsit másképp



PIC•COLLAGE



Német kisebbségi Önkormányzat pályázata



Szociális munka napja



A legfőbb segítőnk!



Anikó-díjban részesült Balassáné Ritter Zsuzsanna

Mottó: "A szociális munkások tudják, hogy nincs ideálisan jó társadalom és ideálisan jó ember. Adott társadalom és adott időben élő emberek vannak, és minden időben voltak, vannak és lesznek emberek, akik nem tudnak lépést tartani a változásokkal. A szociális munkások hivatása az, hogy a lemaradók, a botladozók hátrányait és szenvedéseit csökkentsék. Ésszel és szívvel."

Ágoston Magdolna

A Bonyhádi Család és Gyermekjóléti Szolgálat és Központ 2020. évi beszámolója



A Gyermekjóléti Szolgálat 1998. január 1-jétől működik Bonyhád város gesztorságával. 2002. január 1-jétől Családsegítő Központként látta el a feladatokat. 2006. január 1-jétől Szociális Alapszolgáltató Központ tagintézményeként dolgozunk. 2012. óta a Családsegítő Központ és a Gyermekjóléti Szolgálat külön szakmai egységként működik.

2016.01.01-jét követően törvényi előírásként: családsegítés csak gyermekjóléti szolgáltatással integráltan – egy szervezeti és szakmai egységben – működhet: települési szinten a család- és gyermekjóléti szolgálat, járási szinten a család- és gyermekjóléti központ keretében. Ennek értelmében Család- és Gyermekjóléti Központ, valamint Család- és Gyermekjóléti Szolgálat-ként folytatjuk munkánkat. A két szakmai egység feladatait a jogszabályokban és az Alapító okiratban foglaltak alapján látja el. Székhelye: Bonyhád, Perczel Mór utca 27.

Mindkét szakmai egység szakmai vezetővel rendelkezik. Feladatai végrehajtása során egységes munkamódszert alkalmaz, feltárják a segítséget kérő által megfogalmazott probléma hátterét és összefüggéseit, tanulmányozzák a segítséget kérő személyek környezetét és kapcsolatait. Az ügyfelekkel közösen megfogalmazott probléma megoldására tervet alakítanak ki. Bonyhád településen 2 családsegítő-, a Járás többi településén 1-1 családsegítő látja el a család- és gyermekjóléti munkát.

Az ügyfélfogadási idő mindennap 8.00-16.00 óra között történik a Szolgálat irodahelyiségében, mely a Bonyhád, Perczel M. u. 27. szám alatt található. A többi településen a családsegítők fogadóórát tartanak a hét meghatározott napjain. Az időpont és a helyszín minden esetben kifüggesztésre került.

A szakmai döntésekben a központban dolgozó TEAM segíti heti rendszerességgel a családsegítők tevékenységét.

A családsegítők rendelkeznek a törvényben előírt felsőfokú szociális végzettséggel, a vezetők pedig eleget tettek a jogszabályban előírt szociális vezetőképzés feltételeinek.

A szociális alapfeladatokat külön megállapodás keretein belül a Bonyhádi Gondozási Központ látja el a térség minden településén, ezek:

- Nappali ellátás (idősek klubja)
- Házi segítségnyújtás
- Jelzőrendszeri házi segítségnyújtás
- Étkeztetés
- Tanyagondnoki Szolgálat
- Támogató Szolgálat
- **Család- és Gyermekjóléti Központ**
- **Család- és Gyermekjóléti Szolgálat**

Szakellátás

- Idősek otthona

Család- és Gyermekjóléti Központ:

Ellátja a család- és gyermekjóléti szolgálat feladatait, valamint a Gyvt. 39. § (3a) bekezdése és 40/A. §-a szerinti feladatokat.

Esetmenedzser:

- Speciális feladatok
 - Kapcsolattartási ügyelet
 - Utcai szociális munka

- Kórházi szociális munka
 - Iskolai-, óvodai szociális segítő tevékenység
 - Készenléti Szolgálat
 - Pszichológiai tanácsadás
 - Mediáció
 - A 2018. évben a jogszabályi előírásoknak megfelelően, bevezetésre került, a szociális diagnózis készítése. Ennek célja a hiányzó ellátások feltérképezése, az ügyfél a számára legmegfelelőbb ellátásba való bejuttatása. (egy esetmenedzser végzi ezt a feladatot)
- Hatósági feladatok
- Javaslattétel hatósági intézkedésre
 - Gyermekvédelmi gondoskodás keretébe tartozó hatósági intézkedés alatt álló gyermek védelme
 - Egyéni gondozási - nevelési terv
 - Családból kiemelt gyermek visszahelyezésének, családba fogadásának elősegítése
 - Harmadik személynél történő elhelyezés kezdeményezése
 - A gyermek gondozási helyének megváltoztatása
 - Védelembe vételi javaslat
 - Megelőző pártfogás
 - Ideiglenes hatályú elhelyezés
 - Nevelésbe vétel
 - Családba fogadás

Család és Gyermekjóléti Szolgálat:

Ellátja a Gyvt. 39. § (2)–(4) bekezdése, 40. §-a, valamint az Szt. 64. §-a szerinti feladatokat.

Családsegítő:

- tájékoztatási feladatai körében szociális és egyéb információs adatokat gyűjt és tájékoztat
- szociális segítő munka keretében szakemberek koordinálása, problémadefiniálás, esetmegbeszélés, esetkonferencia, értékelés
- segíti az ellátásokhoz, szolgáltatásokhoz való hozzájutást (átmeneti gondozás)
- prevenciós programok szervezése
- hivatalos ügyek intézésében való közreműködés
- család- és gyermekjóléti központtal igény esetén esetmegbeszélést kezdeményez, súlyos veszély esetén a központ értesítése mellett közvetlenül tesz javaslatot a hatóság intézkedésére.
- havi 3 személyes találkozás megszervezése a családdal

Az esetmenedzserek és a családsegítők, területi felosztásban dolgoznak, mely 25 településre terjed ki (Bonyhád és a járás települései).

A központban 5 esetmenedzser és 1 tanácsadó, 2 szociális diagnózist készítő szakember, a Szolgálatnál pedig jelenleg 10 családsegítő gondoskodik a családok megfelelő ellátásáról. Az iskolai- óvodai szociális segítő munkát a járás területein, 4 fő látja el.

Bonyhád tekintetében 2 esetmenedzser látja el a hatósági munkát, a Járás tekintetében 4 esetmenedzser osztozik a feladatokon, települési bontásban.

A két egységet (központ és szolgálat) egy-egy szakmai vezető irányítja, akik családsegítő és eszményes feladatokat is ellátnak.

A problémák megoldásában pszichológus, addiktológus támogatja és segíti a családok helyes döntéshozatalát.

A szolgálat feladatai végrehajtása során egységes munkamódszert alkalmazunk, feltárjuk a segítséget kérő által megfogalmazott probléma hátterét és összefüggéseit, tanulmányozzuk a segítséget kérő személyek környezetét és kapcsolatait. Az ügyfelekkel közösen megfogalmazott problémára megoldási tervet alakítunk ki. A személyes gondoskodás biztosítása során fokozott figyelmet fordítunk arra, hogy az ellátásban részesülő személy emberi és állampolgári jogai ne sérüljenek. A családsegítők munkájukat az etikai kódex elvárásainak figyelembevételével végzik. Munkánk során első és legfontosabb a gyermekek mindenekfeletti álló érdeke. Amint a gyermekek védelméről és a gyámügyi igazgatásról szóló 1997.évi XXXI. Törvény is leírja „ A gyermeki jogok védelme minden olyan természetes és jogi személy kötelessége, aki a gyermek nevelésével, oktatásával, ellátásával, ügyeinek intézésével foglalkozik” .

Együttműködés a jelzőrendszeri tagokkal:

Az észlelő- és jelzőrendszer célja, hogy a problémák időben felismerhetőek legyenek, majd mihamarabb enyhítésre, megoldásra kerüljenek.

A jelzőrendszer tagjai kötelesek jelzéssel élni a gyermek veszélyeztetettsége, krízishelyzet esetén, valamint hatósági eljárást kezdeményezni súlyos, veszélyeztető ok, bántalmazás, súlyos elhanyagolás fennállása esetén. A jelzőrendszeri tagok együttműködését a gyermekek védelméről és a gyámügyi igazgatásról szóló 1997.évi XXXI. törvény szabályozza. A jelzőrendszer tagjaival való együttműködés formái közül – a legtöbb esetben – a személyes találkozások, a telefonon keresztüli információátadás, valamint az ÍRÁSBELI jelzés (problémajelző formanyomtatvány) működnek a legjobban.

A célok elérése érdekében az egyik meghatározó feladat az észlelő-, és jelzőrendszer működtetése (esetkonferencia, eszménybeszélés, szakmaközi megbeszélés). A rendszer hatékony működésének alapja a tagokkal való magas szintű együttműködés.

Szakmaközi megbeszélést évente a családsegítő legalább 6 alkalommal szervez, ahova a jelzőrendszer azon tagjait kell meghívni, akik részvétele a gyermekek nagyobb csoportját érintő veszélyeztető tényezők megszüntetését célzó cselekvési terv kidolgozásához szükséges.

A CSALÁD-ÉS GYERMEKJÓLÉTI SZOLGÁLAT CÉLJA, FELADATAI

A családok szociális és mentálhigiénés helyzetének feltárása után a területileg illetékes önkormányzatokkal együttműködve biztosítottá vált a szociális ellátásokhoz való hozzájutás. Szinte minden esetben megoldhatóvá vált a családdinamikai problémák kezelése.

A szolgáltatás hiányában véleményünk szerint családok tucatjai bomlanának fel, mivel sok esetben nem lenne képes ellátni funkcióit (reprodukción, gazdasági és fogyasztási, szocializáció, felnőttek pszichés védelme, feszültség szabályozó szerep).

A szocializáció a család egyik rendkívül fontos szerepe, amely funkciókat tölt be az érték közvetítésben, a kulturális tőke átörökítésében. A család közvetíti a társadalmi normákat, és itt tanulják meg a gyerekek

azokat a szerepeket, amelyek alkalmassá teszik őket arra, hogy beilleszkedjenek a társadalomba. A család szocializációs szerepe egyre szűkül, különböző társadalmi intézmények léptek be a nevelési színtérre, például iskola, óvoda, bölcsőde.

A nehéz élethelyzetbe került családokat támogatjuk, kivezetjük krízisükből, a család dinamikát próbáljuk helyreállítani, majd után- követést végzünk, a kiegyensúlyozott életvezetés eléréséig.

A családsegítés esetében a szolgáltatás működtetése során szoros együttműködés alakult ki a bentlakásos- és egészségügyi intézményekkel.

A működtetett alapszolgáltatások biztosítják az intézményi ellátásokból kilépők nyomon követését és az utógondozás lehetőségét, amennyiben az intézmény jelzi a kibocsátás időpontját és az általuk megfogalmazott szakmai véleményt.

A szolgáltatás küldetése, célja, feladata, az ellátó rendszerben betöltött szerepe

A családsegítés küldetése:

A társadalmi, gazdasági és szociális változások begyűrűzése rendkívül erősen befolyásolja a családok szomatikus, pszichés és mentális életét. Sok esetben pozitív, többségében, sajnálatos módon negatív irányban.

Szolgálatunk küldetése a törvény által meghatározott feladatok és szolgáltatások biztosítása, minél magasabb, professzionális színvonalon.

A családsegítés célja:

A családsegítés az egyének, családok, csoportok, helyi közösségek részére általános szociális és mentálhigiénés ellátást nyújtó, a szociális alapellátás részét képező szolgálat.

Családsegítés keretében nyújtott általános és speciális segítő szolgáltatásunk, amely a szociális munka eszközeinek és módszereinek felhasználásával hozzájárul az egyének, a családok és különböző közösségi csoportok jólétéhez, fejlődéséhez, továbbá a szociális környezetükhöz való alkalmazkodáshoz.

Általános és speciális szolgáltatásai keretében segítséget nyújtunk a működési területünkön élő szociális és mentálhigiénés problémák vagy krízishelyzetek miatt segítségre szoruló személynek, családnak. Célunk: az ilyen helyzethez vezető okok megelőzése, a krízishelyzet megszüntetése, életvezetési képességek megőrzése, illetve javítása. A társadalmi jólét elősegítése a család történelmi funkciójának támogatásával.

Feladatai:

A Családsegítő Szolgálat a személyes gondoskodás keretébe tartozó szociális alapellátást biztosítja. Feladata a hátrányos helyzetű, krízishelyzetben lévő csoportok szociális ellátása, család külső és belső kapcsolati rendszerének támogatása. Szervezési, szolgáltatási feladatokat végez. Szakmai segítséget ad, és kiépíti az ellátó rendszer információs bázisát. Segíti az állami, társadalmi, egyházi és egyéb szociális szolgálatok munkájának összehangolását. A szolgálat munkatársai feladataik végrehajtása során egységes munkamódszert alkalmaznak: feltárják a segítséget kérők által megfogalmazott problémák hátterét és összefüggéseit, tanulmányozzák a segítséget kérő személyek környezetét és kapcsolatait. Az ügyfelekkel közösen megfogalmazott probléma megoldási tervet alakítanak ki.

A személyes gondoskodás biztosítása során fokozott figyelmet fordítanak arra, hogy az ellátásban részesülő személyek emberi és állampolgári jogai ne sérüljenek.

A családsegítő szolgáltatás körébe tartozó feladatok:

Az ellátási körzeten belül a teljes lakosságra, vagy bizonyos csoportokra (életkor, egészségi állapot, jövedelem, lakásviszonyok, családnagyság, stb. szerint) vonatkozóan szociális felderítő és jelző szolgáltatást lát el. A megfelelő szakmai háttér biztosítása esetén a feltárt egyéni, családi, csoportos és közösségi szükségleteket elemzi, csoportosítja, kielégítésük módjára javaslatot tesz.

Az önkormányzatoknál új szociális ellátások kezdeményezése.

Veszélyeztetettséget és a krízishelyzetet észlelő jelzőrendszer működtetése.

Ennek keretében a szociális és egészségügyi szolgáltatók, intézmények, az oktatási intézmények, a gyermekjóléti szolgálat, pártfogói felügyelői és jogi segítségnyújtó szolgálat, valamint társadalmi szervezetek, egyházak és magánszemélyek részvételének biztosítása a megelőzésben.

Életvezetési, mentálhigiénés tanácsadás:

- a családtagok egymás közti kapcsolatában felmerülő problémák megoldására (házas- ill. élettársi konfliktusok, gyermek-szülő konfliktusok, testvérek közti, valamint rokonok közti konfliktusok.)
- egyedülállók mentálhigiénés problémáinak megoldására.

Segítségnyújtás szociális ügyintézéshez, kérelmek beadványok elkészítéséhez, más intézmények szolgáltatásaihoz való hozzájutáshoz

Gondoskodik a kompetenciájukba nem tartozó esetek szakintézményhez történő átirányításáról és a megfelelő fogadókészségről

Pszichológiai tanácsadás (pszichológus végzettségű szakember biztosításával)

A települési önkormányzat rendeletben szabályozza az együttműködés eljárási szabályait, továbbá a beilleszkedést segítő programok típusait és az együttműködés megszégésének eseteit.

Egyéb szolgáltatások ellátása

- lakossági tárgyi felajánlások összegyűjtése, gyűjtési akciók szervezése,
- humán jellegű civil kezdeményezések elősegítése, felkarolása, közösségfejlesztő, valamint egyéni és csoportos programok szervezése információnyújtás (albérlet, munkalehetőség, lakáscsere, stb.),

Anyagi segítségnyújtás

- a rászoruló egyének és családok segítése szociálpolitikai feladat. Ügyfeleinket segítjük abban, hogy a nekik járó támogatásokat és kedvezményeket ismerjék, és igénybe vehessék az arra illetékes hatóságoknál,
- a rászoruló családok, egyének részére használt bútor, háztartási gép, ruhanemű, gyermekjáték gyűjtése,
- az Önkormányzat, illetve különféle szervezetek részéről felajánlott pénzeszközökből vásárolt utalványok, esetleg segélycsomagok kiosztása rászorulóknak részére.

Képzés

Terepintézményi feladatok ellátása (szakképző intézmények, főiskolák, egyetemek hallgatóinak)

A célcsoport szociális jellemzői, ellátási szükségletei

Az intézmény szolgáltatásait minden Bonyhád város, valamint a Völgység 25 településén lakhellyel vagy tartózkodási hellyel rendelkező lakos, egyén, család, valamint a városban tartózkodó hajléktalan személy igénybe veheti. Krízishelyzet esetén bárki (más illetékességi területhez tartozó személy is) felkeresheti segítségért az intézményt.

Kiskorú személyre az általános segítő szolgáltatás akkor terjedhet ki, ha a kiskorú családtagjának ellátása az általános segítő szolgáltatás keretében indult és a kiskorú érdekei - a gyermekjóléti szolgáltatás igénybe vétele nélkül - e szolgáltatás keretében is megfelelően biztosíthatók.

A jelenlegi klienskör több, mint 1/3-a inaktív társadalmi státuszú. Magas a munkanélküliek, a rokkant nyugdíjasok, a megváltozott munkaképességűek, a szenvedély-és pszichiátriai betegek, valamint az alacsony jövedelmű egyedül élők aránya. Az összes igénybe vevők száma jelentősen nem változik, ezen belül azonban lényegesen megnőtt az új kliensek száma.

A Völgység településeire jellemző problémák: munkanélküliség, lakhatási problémák, banki hitel-, deviza hitelfizetési problémák, családon belüli konfliktusok, jogi tanácsadás, életvezetési problémák, szenvedélybetegség.

A családsegítő szolgáltatás körébe tartozó tevékenységek

- Családsegítői hálózat kialakítása, működtetése. A családsegítők heti 1 alkalommal, illetve szükség esetén (krízis helyzet) járnak ki az adott településre, ahol fogadóórát tartanak, családlátogatást végeznek. Minden családsegítő a saját területén látja el feladatait. Rendszeresen tartják a kapcsolatot a jelzőrendszer tagjaival, szükség esetén esetkonferenciát szerveznek, civil szervezetekkel szorosan együttműködnek.
- A legkorábbi segítségnyújtás érdekében a családok körében fellépő szociális feszültségek okainak feltárása, felszámolásukra javaslat készítése
- Az első két pontban megismert okok megelőzése, egyéni és csoportos preventív módszerek tervezése.
- Javaslatétel a terület sajátos szociális problémáinak megoldására. A szociális ellátási igényének a feltérképezése, az ehhez kapcsolódó segítségnyújtás megszervezése, közvetítés más intézmények felé folyamatosan történik.
- A szolgáltatáshoz kapcsolódó közérdekű és meghatározott célú felajánlások összehangolása. Megváltozott munkaképességű klienseinknek álláskeresési tanácsadása
- A természetbeni és anyagi támogatások közvetítése Civil szervezetek, Vöröskereszt, Baptista Szeretetszolgálat, Máltai Szeretetszolgálat, valamint magánszemélyek által felajánlott adományok összegyűjtése, rászoruló felkeresése, adományosztás közvetítése.
- Szociális válságkezelés (krízisintervenció).
- Ügyintézési tanácsadás.
- Az egyének és a családtagok kapcsolatképességének javítása.
- Csoportok szervezése és működtetése. A csoport készségfejlesztő, életvezetési problémák megoldására szolgál, (pénzkezelés, háztartási napló vezetése)
- Az aktív korú, nem foglalkoztatott személyek megsegítése érdekében szoros együttműködés a területileg illetékes Munkaügyi Központtal, helyi vállalkozókkal, egyesületekkel. A vezető családsegítő feladata a helyi vállalkozók megkeresése, munkalehetőségek felmérése, ezek

közvetítése az ügyfelek felé. A Völgységben működő civil szervezetek programjait ajánljuk az ügyfél felé.

- A családsegítés keretében végzett tevékenységnek - a szolgáltatást igénybe vevő érdekében, mások személyiségi jogainak sérelme nélkül - a szükséges mértékig ki kell terjednie az igénybe vevő környezetére, különösen családjának tagjaira. Kiskorú személyre a családsegítés akkor terjedhet ki, ha a kiskorú családtagjának ellátása a családsegítés keretében indult, és a kiskorú érdekei - a gyermekjóléti szolgáltatás igénybevétele nélkül - e szolgáltatás keretében is megfelelően biztosíthatók.

A családsegítők heti rendszerességgel járnak ki az általuk ellátott településekre (az ügy menetének megfelelően ennél sűrűbben). A területileg illetékes önkormányzatnál kifüggesztve megtalálható az ügyfélfogadás ideje, az ügyeleti idő, illetve az illetékes családsegítő elérhetősége és a Családsegítő és Gyermekjóléti Szolgálat elérhetőségei.

Az ellátás igénybevételének módja

A családsegítő szolgálatnál személyesen lehet jelentkezni, illetve a családok segítése érdekében veszélyeztetettséget és krízishelyzetet észlelő jelzőrendszer működik. A jegyző, a járási hivatal, továbbá a szociális, egészségügyi szolgáltató, intézmény, valamint a gyermekjóléti szolgálat, a pártfogói felügyelői és a jogi segítségnyújtói szolgálat kötelesek jelezni, az egyesületek, az alapítványok, a vallási közösségek és a magánszemélyek jelezhetik a családsegítő szolgálatnak, ha segítségre szoruló családról, személyről szereznek tudomást.

A szolgáltatás igénybevétele önkéntes, a szolgáltatást igénybe vevő kérelmén alapul, illetve jogszabályban meghatározott esetekben kötelező. - Az aktív korúak kötelező együttműködése kapcsán.

A szolgáltatás igénybevétele ingyenes.

A szolgáltatás igénybe vétele azonos feltételekkel megilleti a szolgálat működési területének rászoruló lakosságát.

A területileg illetékes önkormányzat a tevékenység folytatásához ügyeleti helyet, a feladat ellátásához megfelelő tárgyi körülményeket biztosít. Az igénybevevő a területileg illetékes családgondozónál az ügyeleti időben megjelenik, a számára szükséges ellátást megfelelő szakmai irányítás mellett kérheti.

A család ellátásának módja, annak folyamata, a bevont társ szervezetek megválasztása az illetékes családsegítő hatásköre. A felhasznált dokumentáció minden esetben a törvény által előírtaknak megfelelő.

A CSALÁD - ÉS GYERMEKJÓLÉTI SZOLGÁLAT FELADATA

A Család- és Gyermekjóléti Szolgálatot a Bonyhádi Gondozási Központ integráltan működteti. A Bonyhádi Gondozási Központ Fenntartója, a Völgységi Önkormányzatok Társulása.

Az integrációval a szociális ellátórendszer gazdaságosabbá válik, kiszűrhetők a párhuzamosságok, a szakfeladatok egymásra épülnek, folyamatos az információ átadása, a hátrányos helyzetű apró falvak lakói számára is elérhetővé válnak a szociális ellátások, gazdaságosabban működtethető a humán erőforrás. – A személyi és tárgyi feltételek valamennyi feladat ellátásához külön-külön biztosítottak.

Az ellátottak köre, demográfiai mutatói, szociális jellemzői, ellátási szükségletei

Az intézmény szolgáltatásait 2020-ban a Völgység 25 településén lakhellyel és tartózkodási hellyel rendelkező, illetve életvitelszerűen ott tartózkodó lakos vehette igénybe, krízishelyzet esetén bárki (más illetékességi területhez tartozó személy is) felkereshette segítségért az intézményt. A család- és gyermekjóléti szolgálat által ellátandó célcsoport: 0-18 éves korúak.

A szolgáltatás igénybevétele önkéntes, a szolgáltatást igénybevevő kérelmére történik illetve kötelező jellegű jogszabályban meghatározott esetekben (hatósági beavatkozás esetén). A személyes gondoskodás igénybevétele - ha e törvény másként nem rendelkezik - önkéntes, az ellátást igénylő (a továbbiakban: kérelmező) kérelmére történik. Cselekvőképtelen kiskorú és cselekvőképességet teljesen korlátozó gondnokság alatt álló személy kérelmét törvényes képviselője terjeszti elő, korlátozottan cselekvőképes kiskorú és a cselekvőképességében a gyermekjóléti, gyermekvédelmi, szociális ellátások igénybevételével összefüggő jognyilatkozatok tekintetében részlegesen korlátozott nagykorú személy a kérelmét törvényes képviselőjének hozzájárulásával terjesztheti elő. A korlátozottan cselekvőképes kiskorú, a cselekvőképességében a gyermekjóléti, gyermekvédelmi, szociális ellátások igénybevételével összefüggő jognyilatkozatok tekintetében részlegesen korlátozott nagykorú személy és a törvényes képviselője között az ellátás igénybevételével kapcsolatban felmerült vitában - a tényállás tisztázása mellett - a gyámhatóság dönt.

A szolgáltatás igénybevétele ingyenes.

A szolgáltatás igénybevétele azonos feltételekkel megilleti a szolgálat működési területén élő minden gyermeket.

A szolgáltatás küldetése, célja, feladata, az ellátó rendszerben betöltött szerepe

A gyermekjóléti alapellátások célja az 1997. évi XXXI. törvény a gyermekek védelméről és a gyámügyi igazgatásról alapján:

- Az alapellátásnak hozzá kell járulnia a gyermek testi, értelmi, érzelmi és erkölcsi fejlődésének, jólétének, a családban történő nevelésének elősegítéséhez, a veszélyeztetettség megelőzéséhez és a kialakult veszélyeztetettség megszüntetéséhez, valamint a gyermek családjából történő kiemelésének a megelőzéséhez.
- Az alapellátás hozzájárul a gyermek hátrányos és halmozottan hátrányos helyzetének feltárásához, és a gyermek szocializációs hátrányának csökkentésével annak leküzdéséhez.

A gyermekjóléti szolgáltatás a gyermek érdekeit védő speciális személyes szociális szolgáltatás, amely a szociális munka módszereinek és eszközeinek felhasználásával szolgálja a gyermek testi és lelki egészségének, családban történő nevelésének elősegítését, a gyermek veszélyeztetettségének megelőzését, a kialakult veszélyeztetettség megszüntetését, illetve a családjából kiemelt gyermek visszahelyezését. A gyermekvédelem rendszerén belül a gyermekjóléti szolgáltatás a gyermekjóléti alapellátások közé tartozik. Biztosítására a települési önkormányzat köteles.

A szolgáltatás tartalma nem csak a veszélyeztetett gyermekekre irányul, hanem minden családra, illetve a kockázati csoportokra is a prevenció keretében.

A család – és gyermekjóléti szolgálat tehát olyan szolgáltató intézmény, amelynek alapvető feladatai:

a segítő munka végzése és más szolgáltatások nyújtása,

más szervezetek által nyújtott ellátások közvetítése,
a helyi gyermekjóléti- és védelmi rendszer szervezése,
közreműködés az önkormányzat, illetve a gyámhatóságok tevékenységében.

A család – és gyermekjóléti szolgálat – a 15/1998.(IV.30)NM rendelet 6.§. értelmében a szolgáltatásokat az ellátások teljesítésével (gondozás), az ellátások közvetítésével (szolgáltatás), szervező tevékenységgel (szervezés) biztosítja.

A közvetítői tevékenység is több, különböző intenzitású formában nyilvánulhat meg:

a kliens segítése valamilyen ellátás igénybevételeiben,
közvetítés a kliens és a szolgáltató között,
esetmenedzseri tevékenység a kliensnek nyújtott különféle ellátások összehangolása érdekében.

A gyermekjóléti szolgáltatást nyújtó számára a jogszabály a következő feladatokat határozza meg:

A gyermekek családban történő nevelésének elősegítése érdekében:

Tájékoztatja a gyermeket és a szülőjét mindazon jogokról, támogatásokról és ellátásokról, melyek összefüggésben állnak a gyermek testi, lelki egészségének biztosításával, a családban történő nevelésének elősegítésével. A tájékoztatást úgy szervezi meg, hogy a gyermek azt önállóan is igénybe tudja venni.

A támogatásokhoz, ellátásokhoz való hozzájutás segítése érdekében a GYJSZ munkatársa segítséget nyújt a gyermeknek vagy szülőjének kérelme előterjesztéséhez, kezdeményezi támogatás megállapítását az illetékes hatóságoknál.

Tájékoztatja a szülőt vagy gyermeket a családtervezési, pszichológiai, nevelési, egészségügyi és mentálhigiénés tanácsadás igénybevételeinek lehetőségeiről, céljáról és feltételeiről, esetleg segíti a tanácsadást nyújtó felkeresését.

A válsághelyzetben lévő várandós anyát tájékoztatja az őt és a magzatot megillető jogokról, támogatásokról és ellátásokról, az ezekhez való hozzájutás lehetőségeiről, az esetleges örökbeadás lehetőségeiről.

A gyermek számára olyan szabadidős programokat szervez, mely a családban jelentkező nevelési problémák és hiányosságok káros hatásait enyhíti, illetve a rossz anyagi helyzetben lévő gyermekek számára lehetőséget teremt a részvételre.

A gyermek veszélyeztetettségének megelőzése érdekében:

Észlelő- és jelzőrendszert szervez és működtet, mely lehetővé teszi a gyermekeket veszélyeztető okok feltárását, valamint az egyes gyermek veszélyeztetésének időbeni felismerését.

Az észlelő- és jelzőrendszer keretein belül figyelemmel kíséri a településen élő gyermekek életkörülményeit, szociális helyzetét és a szolgáltatások, ellátások iránti igényt. Az innen származó adatokat nyilvántartja és a jogszabályokban rögzített módon használja fel.

Az észlelő- és jelzőrendszer tagjaitól érkező jelzéseket fogadja és a veszélyeztetettség mértékéhez, valamint a család szükségleteihez igazodó intézkedéseket tesz. A veszélyeztetettséget előidéző okokat feltárja, ezek megoldására javaslatot készítése

A család – és gyermekjóléti szolgálat a tevékenységek összehangolása és az együttműködés érdekében az esetmegbeszélés előírt formáit tartja.

Szükség esetén tájékoztatást ad az egészségügyi intézményeknél működő inkubátorokból, illetve abba a gyermek örökbefogadáshoz való hozzájárulás szándékával történő elhelyezésének lehetőségéről.

A gyermek veszélyeztetettségének megszüntetése érdekében:

A család- és gyermekjóléti szolgálat családsegítői, személyes segítő kapcsolat keretében támogatják a gyermeket az őt veszélyeztető körülmények elhárításában, segítik a szülőket a gyermek gondozásának megszervezésében.

A családgondozást tervezett módon, határidők megállapításával végzik. A gondozás megkezdésekor rögzítik a gyermek és szülője személyi adatait és helyzetértékelést, valamint gondozási tervet készítenek. Szükség szerint, de legalább félévente értékelik a gondozás eredményességét.

Ha a veszélyeztetettség más (pl. egészségügyi, gyógypedagógiai, szociális, stb.) szolgáltatással, vagy gondozással szüntethető meg, úgy a családsegítő feladata, hogy kezdeményezze, szervezze a szolgáltatást.

A család- és gyermekjóléti szolgálat az eset összes körülményének vizsgálata után mérlegeli, hogy a kialakult veszélyeztetettség önként igénybe vehető alapellátással megszüntethető-e, amennyiben nem, úgy hatósági eljárást kezdeményez.

A javaslatban ismertetnie kell a veszélyeztető körülményeket, a gyermek és a család életéről tudomására jutott adatokat, az addig biztosított ellátásokat.

CSALÁD-ÉS GYERMEKJÓLÉTI KÖZPONT FELADATAI

ISKOLAI -, ÓVODAI SZOCIÁLIS SEGÍTŐ TEVÉKENYSÉG

2018. szeptemberétől, törvényi előírásként, a Család- és Gyermekjóléti Központok feladatai bővültek az óvodai és iskolai szociális segítő tevékenységgel.

Milyen problémával lehet a szociális segítőhöz fordulni?

- Iskolához köthető problémák pl. szorongás, tanulási nehézségek, motiválatlanság, konfliktus az iskolatársakkal, konfliktus a pedagógusokkal, magatartási problémák.
- Gyermeknevelési kérdésekben pl. önállótlanág, szófogadás kérdése, otthoni feladatok és leckeírás, szülő- gyermek viszonya konfliktusos.
- Családon belüli problémák pl. bántalmazás, szülők közötti veszekedés, válás, veszteség, anyagi nehézségek, túlzott alkoholfogyasztás, szerhasználat.

Hogyan tud segíteni az iskolai szociális segítő?

- Egyéni tanácsadás, segítő beszélgetés tanulóknak, segítségnyújtás a probléma kezelésében: cél: diákok támogatása a számukra nehézséget okozó élethelyzetek kezelésében.
- Tanácsadás a szülőknek a gyermeknevelés és a családi élet más problémát okozó területein, iskolai problémák kapcsán segíti a szülőket az enyhébb családi nehézségek kezelésében, elsődlegesen a gyermeknevelés nehézségeiben.
- Részvétel a szülő és a pedagógus közötti megbeszélésen: a szülő a pedagógus vagy mindketten kérhetik, hogy a szociális segítő legyen jelen a megbeszélésen.
- Közvetítés tanár- diák, szülő- gyermek kapcsolatban: a szociális segítő közvetítőként segíti a nehézségeket okozó konfliktusok megbeszélését és rendezését.
- Információnyújtás elérhető szolgáltatásokról (pedagógiai, pszichés, szociális), jogokról, a szociális rendszer működéséről, segítségnyújtás az ügyintézésben; szükség esetén tájékoztatást nyújt a szociális ellátásokról és intézményekről, és az ezekben szokásos eljárásokról, és lehetőségekről, segít az ügyintézésben pl. kapcsolatfelvétel, időpont egyeztetés, nyomtatványok kitöltésében.
- Közvetítés szolgáltatókhoz: a probléma jellegétől függően, javaslatot tesz a megfelelő intézménnyel való kapcsolatfelvételre, és segítséget nyújt a kapcsolat kialakításában.
- Súlyos veszélyeztető helyzetben, elhúzódó családi konfliktusok esetén, mint jelzőrendszeri tag, delegálja a családot a Család- és Gyermekjóléti Szolgálathoz.

Az iskolai szociális segítőt a gyermekek és a szülők önként is megkereshetik, ha tanácsra van szükségük a problémájuk megoldásában.

Védelembe vételhez kapcsolódó szolgáltatási feladatok:

A család- és gyermekjóléti központ javaslatot tehet a Járási Gyámhivatalnak védelembe vételre, ideiglenes hatályú elhelyezésre, vagy nevelésbe vételre. Valamint a családi pótlék természetbeni formában történő nyújtására, a gyermek tankötelezettsége teljesítésének előmozdítására, a gyermek családjából történő kiemelésére, a leendő gondozási helyére vagy annak megváltoztatására, a gyermek megelőző pártfogásának mellőzésére, elrendelésére, fenntartására, megszüntetésére, együttműködik a pártfogó felügyelői szolgálattal és a megelőző pártfogó felügyelővel a bűnisméltés megelőzése érdekében, ha a gyámhatóság elrendelte a gyermek megelőző pártfogását.

A család- és gyermekjóléti központ javaslatot tesz a kirendelhető esetmenedzser személyére a járási gyámhivatalnak.

A kirendelt esetmenedzser elkészíti a gondozási-nevelési tervet, mely tartalmazza a veszélyeztető körülményeket, a szükséges és elvárható változásokat, a személyre lebontott feladatokat, határidőket, a segítséget nyújtó személyek és intézmények megjelölését.

Védelembe vételnél az esetmenedzser feladata, hogy a gyermek gondozását-nevelését folyamatosan figyelemmel kísérje, a gyámhivatalt szükség szerint tájékoztassa, a gondozási-nevelési tervben

rögzített feladatok végrehajtását ellenőrizze és ebben a gyermeket és szülőjét támogassa, vagy ha indokolt, a gondozási-nevelési terv módosítását kezdeményezze. Ha a védelembe vétel nem vezet eredményre, az esetmenedzser javaslatot tesz más gyermekvédelmi intézkedés megtételére.

Védelembe vétel felülvizsgálata során az esetmenedzser tájékoztatja a járási gyámhivatalt a végzett segítő tevékenységről, és megindokolt javaslatot tesz a védelembe vétel megszüntetésére, vagy fenntartására.

A családból kiemelt gyermek visszahelyezésének elősegítése, ill. az utógondozással kapcsolatos feladatok:

A család- és gyermekjóléti központ a családból kiemelt gyermek visszahelyezését segítő családgondozást végez a járási gyámhivatal által elfogadott egyéni elhelyezési terv alapján a megfelelő adatlapon megfogalmazottak szerint.

A család –és gyermekjóléti központ esetmenedzsere együttműködik a szakellátás megfelelő szakembereivel. Az együttműködés keretében a család – és gyermekjóléti központ esetmenedzsere, elsősorban a szülőket támogatja a nevelésbe vétel megszüntetéséhez szükséges feltételek megvalósításában, a gyermekekkel való kapcsolattartásban.

A gyermek, nevelésbe vételének felülvizsgálata során az esetmenedzser, tájékoztatja a járási gyámhivatalt a tapasztalatairól.

A család – és gyermekjóléti központ esetmenedzsere, a visszahelyezett gyermek utógondozását a járási gyámhivatal határozata alapján látja el.

Egyéb feladatok:

Az átmeneti nevelésbe vett gyermek örökbe fogadhatóvá nyilvánítására irányuló eljárás során a család – és gyermekjóléti központ, a járási gyámhivatal megkeresésére környezettanulmányt készít a gyermek szüleinél, az örökbe fogadni szándékozók családjánál. A járási gyámhivatal kérésére figyelemmel kíséri az örökbe fogadni szándékozó személyhez gondozásra kihelyezett gyermek ellátását, a szülő-gyermek kapcsolat alakulását, a gyermek családba történő beilleszkedését, és a járási gyámhivatal által kitűzött határidőre megküldi az örökbefogadásra vonatkozó javaslatát.

A leírt feladatok ellátásához a szociális munka módszereit használjuk, úgymint esetmunka, közösségi szociális munka. Elvégzett munkánk ezen módszerek, valamint eszközök és technikák mozaikja. A napi gyakorlat sokféle tudáson alapul és különféle elméletek vezérlik. A tevékenységet végző munkatársak sokféle képzésből jöttek. E sokféleség közös fókuszpontja a gyermek. Sok lehetőséget kipróbálunk, hogy a kívánt hatást elérjük, azonban a kliens reagálása dönti el, melyik lesz az adott helyzetben hatékony. Alkalmazott eszközeinket a törvény által előírt feladatellátás szerint csoportosíthatjuk.

Gondozás

Információnyújtás

Tanácsadás

Környezettanulmány készítés

Hivatalos ügyek intézésében segítségnyújtás

Közvetítés más szolgáltató felé

Segítő beszélgetés

Családgondozás

Javaslatétel más gyermekvédelmi intézkedésre

Védelembe vétel

Szakellátott gyermek családjának gondozása

Utógondozás

Örökbe fogadással kapcsolatos feladatok

Szociális diagnózis készítés

Szervezés

Észlelő- és jelzőrendszer működtetése

Esetkonferencia tartása

Szakmaközi megbeszélés szervezése, vezetése

Munkacsoportok szervezése, vezetése

Helyi gyermekvédelmi felmérések, helyzetértékelések készítésében, előkészítésében való részvétel

Együttműködés a helyi közigazgatás szakembereivel (bizottsági, albizottsági tagság)

Együttműködés szakmai fórumokkal, egyesületekkel

Együttműködés helyi kulturális, szabadidő szervező intézményekkel

Együttműködés civil szervezetekkel

Drog prevenció

Szolgáltatás

Szabadidős programok szervezése, vezetése

Csoportfoglalkozások gyermekek, családok, szülők részére

Akciók, adománygyűjtések szervezése, bonyolítása

Speciális szolgáltatások:

Kapcsolattartási ügyelet

Szervezési feladatok

Civil szervezetekkel történő folyamatos együttműködés

Szociális és egyéb szolgáltatások, adományok és dologi javak közvetítése

Egyetemi és főiskolai képzés számára rendszeres szakmai gyakorlólé hely biztosítása

Karácsonyi, húsvéti játszóház rendezése

Nyári szabadidős tábor szervezése

Egyéb tevékenységek

Magántanulói kérelmekhez javaslatkészítés, véleményezés

A településen élő gyermekek szociális helyzetének, veszélyeztetettségének figyelemmel kísérése.

A gyermek panaszának meghallgatása, s orvoslásának érdekében a szükséges intézkedések megtétele.

Felkérésre környezettanulmány elkészítése.

A területi gyermekvédelmi szakszolgálat felkérésének megfelelően az örökbe fogadni szándékozók körülményeinek feltárása és vizsgálata.

A településen élő gyermekek szociális helyzetének, veszélyeztetettségének figyelemmel kísérése

Más ellátási formákkal, intézményekkel történő együttműködés

A központ és szolgálat kliensei érdekében együttműködik:

- az egészségügyi szolgáltatást nyújtókkal, (a házi orvos, a házi gyermekorvos, Zöld Kereszt”Védőnői Szolgálat)
- a személyes gondoskodást nyújtó szolgáltatókkal (családsegítő szolgálat, támogató szolgálat),
- a köznevelési intézményekkel,
- a rendőrséggel,
- az ügyészséggel,
- a bírósággal,
- a pártfogó felügyelői szolgálattal,
- az áldozatsegítés és a kárenyhítés feladatait ellátó szervezetekkel,
- az egyesületekkel, („Életút” Kistérségi Közhasznú Családsegítő Egyesület)
- az alapítványokkal, (KIMMTA, „Játszani kéne újra” Alapítvány, „Őszirózsa” alapítvány, Közösségért Alapítvány - A Pszichiátriai Betegséggel Élők Felépüléséért)
- az egyházi jogi személyekkel,
- munkaügyi hatósággal. (Tolna Megyei Kormányhivatal Munkaügyi Központja, Bonyhádi Kirendeltség)
- 21 völgyeségi település önkormányzatával
- Máltai Szeretetszolgálattal
- Magyar Vöröskereszttel
- Magyar Élelmiszerbankkal
- Völgyeségi Önkormányzatok Társulásával
- Helyi lakóközösségekkel
- Gyámhivatallal

Kapcsolatépítés

A jelzőrendszeri tagok szükség szerinti folyamatos egyeztetés mellett, közös esetmegbeszélést tartanak a családsegítővel. Az együttműködés során az érdekelt szervek minden esetben írásban közlik egymással azokat az információkat, melyek szükségesek a közös feladat ellátásához. A szolgáltatás feladatellátásnak hatékonyságát növeli a társintézményekkel való együttműködés, szakmaközi megbeszélések, új programok kialakításánál az együttgondolkodás lehetősége. A kapcsolatfelvétel során a gondozás folyamatában minden esetben közösen meghatározzuk az együttműködő szervezetekkel a kompetencia határok betartását, feladatkörök ellátását, kapcsolattartás rendszerességét.

A kapcsolattartás módja intenzitása a családgondozás folyamata szerint. Ettől eltérő esetekben a szervezetekkel, valamint a jelzőrendszer tagjaival a munka menetének megfelelően.

A törvényben leírtak és a gyermekek jogainak megvalósulása együttes cselekvést, gondolkodást kíván valamennyi szereplőtől – családsegítőtől, pedagógustól, jogalkotótól -, s a gyermekét felnevelni kívánó családtól.

Intézményünkben a területileg illetékes gyermekjogi képviselő Dr. Ferk Viktória, aki az országos betegjogi, ellátottjogi, gyermekjogi és dokumentációs központ munkatársa, az Intézménytől független személy.

Statisztikai adatok a 2020-as évre vonatkozóan:

2020. márciusában kezdődő COVID-19 vírushelyzet miatt, a pandémiás helyzetben az alábbi szabályok szerint történt a munkavégzés:

- Családlátogatást a családok otthonában csak a legszükségesebb esetekben, krízishelyzetben, környezettanulmány elkészítése céljából, továbbá hatósági intézkedést megelőző-előírt helyzetekben, max. 15 percben végeztek a családsegítők és az esetmenedzserek.
- Egyéb esetekben szabadtéren, megfelelő óvintézkedéseket betartva (szájmaszk, 1,5 m távolságtartás, fertőtlenítés), továbbá online/telefonon keresztül valósult meg a kapcsolattartás az ügyfelekkel.
- A települési önkormányzatokkal szintén telefonon történt a kapcsolattartás, az esetleges személyes kapcsolatfelvételt minden esetben telefonos információkérés előzte meg.
- A jelzőrendszeri tagokkal (óvoda, iskola, védőnő, házi –és gyermekorvos, rendőrség) telefonon, illetve online formában zajlottak le a szükséges esetkonferenciák, esetmegbeszélések, esetkonzultációk.

2020-ban beérkezett jelzések megoszlása Bonyhád Járás településein

Település	Eü szolg.	Óvoda	Köznevelési int.	ÖK / jegyző	Rendőrség	Gyámhiv.	Államp.	CsGyJSz
Aparhant	2	0	0	0	0	0	0	0
Bátaapáti	1	0	3	0	0	0	2	0
Bonyhád	11	2	26	6	22	2	8	19
Bonyhádvarasd	0	0	2	0	0	0	0	0
Cikó	0	0	1	1	2	0	1	1
Felsőlána	0	0	0	0	2	0	0	2
Grábóc	1	0	0	0	1	0	0	1
Györe	0	4	0	0	0	0	0	0
Izmény	0	0	0	0	1	0	0	0
Kakasd	1	0	2	0	0	0	1	0
Kéty	0	0	0	0	0	0	0	1
Kisdorog	1	0	0	0	0	0	0	0
Kismányok	0	0	0	0	0	0	0	0
Kisvejte	1	1	22	0	1	0	0	0
Lengyel	1	0	8	0	0	0	0	1
Mórággy	4	0	0	2	1	0	0	1
Mőcsény	1	0	0	0	0	0	0	0
Mucsfa	0	0	1	0	1	0	0	0
Murga	0	0	0	0	0	0	0	0
Nagymányok	10	5	10	0	2	0	0	0
Nagyvejte	0	0	2	0	0	0	0	0
Tevel	1	0	2	0	3	0	0	0
Váralja	5	0	5	0	0	0	0	0

Závod	1	0	2	0	0	0	0	0
Zomba	4	0	3	0	1	0	1	0
Összesen:	45	12	81	9	37	2	13	26

Forrás: KSH - A Család- és Gyermekjóléti Szolgáltatások adatszolgáltatása alapján

A köznevelési intézmények jelzési kötelezettségénél, a 2011. évi CXC köznevelési törvény és a 20/2012 EMMI rendeletet kell figyelembe venni. Nevezetesen:

	1 óra	2 óra	10 óra	30 óra	50 óra
Iskola	szülő értesítése	CSGYSZ értesítése + kollégium	CSGYSZ ismételt értesítése (Alap ellátás)+gyámhatóság	CSGYSZ ismételt értesítése + ált.szabálysértési hatóság	CSGYSZ ismételt értesítése + gyámhatóság (VV)

	5 nap	11 nap	20 nap
Óvoda	CSGYSZ értesítése + gyámhatóság	CSGYSZ értesítése + gyámhatóság+ szabálysértési hatóság	CSGYSZ ismételt értesítése + gyámhatóság

Szankciók az észlelő- és jelzőrendszer működésével, működtetésével kapcsolatos feladatok elmulasztása esetén:

Amennyiben a jelzőrendszeri tag nem tett eleget jelzési kötelezettségének, a megyei kormányhivatal a jelzőrendszeri tag munkáltatójánál fegyelmi felelősségre vonást kezdeményez. A működést engedélyező szerv, amennyiben azt tapasztalja, hogy a mulasztott feladatok következtében a gyermek joga sérül, gyermekvédelmi igazgatási bírságot szabhat ki. Amennyiben a jelzőrendszeri tag súlyosan vét a szakmai szabályok ellen, a megyei kormányhivatal részéről felmerülhet a foglalkozás körében elkövetett veszélyeztetés bűncselekménye miatti feljelentés megtételének szükségessége.

2020-ban a gyermekjóléti szolgáltatást igénybe vevők számában, a pandémiás helyzet miatt is növekedés látható az előző évekhez képest.

2020-ban gondozott személyek megoszlása korcsoportonként

Település	Alapellátott		Eseti ügyintézés	
	0-18 év közötti	18 év feletti	0-18 év közötti	18 év feletti

Aparhant	6	8	0	9
Bátaapáti	6	6	1	11
Bonyhád	80	75	19	170
Bonyhádvarasd	1	1	1	1
Cikó	7	6	2	13
Felsónána	6	5	1	4
Grábóc	5	3	0	6
Györe	2	4	2	1
Izmény	4	3	13	11
Kakasd	5	6	2	11
Kéty	3	5	1	5
Kisdorog	2	5	1	2
Kismányok	0	0	4	3
Kisvejte	26	13	3	10
Lengyel	20	10	1	4
Mórág	15	7	0	6
Mócsény	0	0	0	2
Mucsfa	1	2	0	4
Murga	0	1	0	0
Nagymányok	20	20	11	21
Nagyvejte	1	1	0	3
Tevel	7	13	6	20
Váralja	18	13	2	19
Závod	7	4	0	1
Zomba	10	12	2	23
Összesen:	252	223	72	360
	475		432	

Forrás: KSH - A Család- és Gyermekjóléti Szolgáltatások adatszolgáltatása alapján

A gyermekjóléti szolgálattal kapcsolatba került ügyfelek elsődleges problémáinak típusai szerint a családi-kapcsolati konfliktus, oktatási elhanyagolás, gyermeknevelési, anyagi problémák a kiemelkedőek, de megjelenik a családon belüli bántalmazás, életviteli nehézségek.

A szolgálat munkatársai szakmai tevékenységük során a tanácsadás, családlátogatás, információnyújtás, segítő beszélgetés a domináns. Nagyon magas volt az adományokban (élelmiszer, ruha) részesülők száma is. A jelzőrendszeri tagokkal való együttműködés során esetmegbeszélés, esetkonzultáció, esetkonferencia a tavalyi évben is a jogszabályi előírásoknak megfelelően történtek.

2020-ban végzett szakmai tevékenység megoszlása Bonyhád Járás településein

Település	Infor máci	Segít ő	Tanác sadás	Ügyin tézés	Konfl. kezelés	Krzi s kezelés	Közvetí tés	Esetko nf.,	Környe zettu	Családl átogat	Adomá nyközv
-----------	---------------	------------	----------------	----------------	-------------------	----------------------	----------------	----------------	-----------------	-------------------	-----------------

	ó nyújt ás	beszé lgeté s					más ellátás hoz	megbe szélés, konzult áció	lmány készítés	ás	etítés
Aparhant	23	47	42	12	0	0	2	40	0	83	29
Bátaapáti	58	132	82	15	10	0	40	11	2	83	53
Bonyhád	597	282	1932	174	13	2	128	122	20	527	721
Bonyhádv arasd	5	24	10	0	0	0	0	0	0	1	0
Cikó	52	101	51	21	72	1	82	3	4	98	77
Felsőhána	57	64	65	25	1	0	1	0	0	66	13
Grábóc	5	11	10	9	0	0	1	37	0	47	36
Györe	31	9	67	19	0	0	43	0	0	23	24
Izmény	58	41	112	22	4	0	43	4	0	35	7
Kakasd	37	49	43	4	7	0	4	12	1	52	9
Kéty	48	57	42	14	0	0	0	7	0	57	12
Kisdorog	50	30	30	10	2	0	0	5	1	76	4
Kismányok	4	2	14	4	0	0	43	0	0	4	0
Kisvejte	200	300	300	30	4	0	3	26	3	300	110
Lengyel	37	49	43	4	7	0	4	23	3	144	118
Mórág	71	154	142	20	30	0	119	11	1	88	113
Mőcsény	1	2	1	0	0	0	0	1	1	2	0
Mucsfa	2	8	4	0	0	0	1	3	0	5	1
Murga	18	34	9	13	1	0	2	1	0	34	5
Nagymány ok	281	84	304	69	2	0	43	10	4	141	52
Nagyvejte	3	6	3	1	0	0	1	6	0	4	3
Tevel	133	89	347	16	0	0	5	37	8	221	167
Váralja	176	166	187	27	9	1	8	23	5	208	288
Závod	47	41	114	2	0	0	5	29	3	68	36
Zomba	143	182	159	147	18	0	43	3	0	196	45
Összesen:	2137	1964	4113	658	180	4	621	414	56	2563	1923

Forrás: KSH - A Család- és Gyermekjóléti Szolgáltatások adatszolgáltatása alapján

Az előző évekhez hasonlóan szünidei étkeztetésben vettünk részt. A tavaszi, nyári, őszi és téli szünetekben a rendszeres gyermekvédelmi kedvezményben részesülő gyerekek a Család-és Gyermekjóléti Szolgálatban vehetik át ingyenes ebédjüket, melyet a Bonyhádi Önkormányzat biztosít számukra. 2020-ban a tavaszi szünetben 10 fő, nyári szünetben 19 fő, őszi szünetben 20 fő, a téli szünetben 8 fő részesült az ingyenes étkeztetésben.

Gyermekek veszélyeztetettségének főbb okai:

Veszélyeztetettségnek nevezzük – „olyan - a gyermek vagy más személy által tanúsított - magatartás, mulasztás vagy körülmény következtében kialakult állapot, amely a gyermek testi, értelmi, érzelmi vagy erkölcsi fejlődését gátolja vagy akadályozza”¹.

A veszélyeztetettséget négy fajta ok szerint csoportosíthatjuk annak a függvényében, hogy melyik az elsődlegesen meghatározóbb. Ezek környezeti, magatartási, anyagi és egészségügyi okok lehetnek.

A gyermekjóléti szolgálat tevékenysége minden gyermekre kiterjed, de fokozott figyelmet fordít a veszélyeztetett gyermekekre. Feladata komplex, többirányú szervezési, szolgáltatási és gondozási tevékenységet végeznek a családsegítők.

¹ 1997.évi XXXI. törvény A gyermekek védelméről és a gyámügyi igazgatásról, értelmező rendelkezések 5. § n)

A központ szolgáltatásait igénybe vevők száma a 2020-as évben a **bonyhádi járásban 1397** fő volt. Ebből speciális szolgáltatásokat 1228-an vették igénybe, a hatósági intézkedésben érintett eszményrendszeri tevékenységet igénybe vevők száma pedig 169 fő volt a tavalyi évben. Korosztály szerint pedig a következőképpen alakul:

Központ szolgáltatásait igénybe vevő személyek száma

Igénybevétel módja	0-2	3-5	6-13	14-17	18-24	25-34	35-49	50-61	62-	Összesen
Speciális szolgáltatást igénybe vevők	2	1041	328	79	11	14	41	10	2	1228
Hatósági intézkedésben érintett eszményrendszeri tevékenységet igénybe vevők	12	22	66	66	2	1	0	0	0	169
Összesen	14	1063	394	145	13	15	41	10	2	1397

Forrás: KSH - A Család- és Gyermekjóléti Szolgáltatások adatszolgáltatása alapján

Hatósági intézkedés keretében a **Bonyhádi járás területén** a 2020-ban: védelemben vétel alatt **35** gyermek állt, ideiglenes hatályú elhelyezés **5** esetben történt, mely oktatási és egészségügyi elhanyagolás miatt történt. Központunk **6 nevelésbe vett** gyermek családjával került kapcsolatba, családba fogadás elrendelése és/vagy fenntartása **17** esetben történt, megelőző pártfogás ügyében **5** javaslat készült. A központ által nyilvántartott veszélyeztetett kiskorúak száma **168** fő volt a tavalyi évben. Speciális szolgáltatások esetében járási szinten vannak adataink, melyek a következőképpen alakultak:

Speciális szolgáltatások keretein belül végzett tevékenységek

Tevékenység	Speciális összetevékenységek száma	Speciális tevékenység keretén belül az összes ellátott száma
Kapcsolattartási ügyelet	69	17
Utcai (lakótelepi) szociális munka	8	4
Óvodai és iskolai szociális segítő tevékenység	887	1114
Szociális diagnózis	34	42
Készletléti szolgálat	6	-
Pszichológiai tanácsadás	115	42
Mediáció	2	3
Összesen	1121	1222

Forrás: KSH - A Család- és Gyermekjóléti Központ adatszolgáltatása alapján

Hatósági intézkedésekhez kapcsolódó tevékenységek

A központban megjelenő veszélyeztetett kiskorúak probléma típusai elsődlegesen a fizikai elhanyagolás, mely többnyire szülő általi oktatási elhanyagolást jelent. Megjelenik a lelki bántalmazás több esetben is ahol a gyermekek végigélik szüleik konfliktusait. Ugyanakkor másodlagos problémaként látszik az anyagi, munkanélküliségi, nevelési problémák, család életvitele, kortárs csoport negatív hatása.

Tevékenység	Hatósági intézkedésekhez kapcsolódó tevékenységek száma (esetszám)	Hatósági intézkedésekhez kapcsolódó tevékenység keretein belül érintettek (kiskorúak és 18. élet betöltött fiatalok száma) (fő) (Nem halmozott adat!)
Szociális segítő tevékenység	307	122
Esetkonferencia szervezése, azon való részvétel	51	78
Esetkonzultáció	299	105
Esetmegbeszélés	100	47
Egyéni gondozási-nevelési terv készítése	27	50
Első védelemben vételi tárgyaláson való részvétel	13	27
Felülvizsgálati tárgyaláson való részvétel- nevelésbe vétel	8	6
Felülvizsgálati tárgyaláson való részvétel- védelemben vétel	13	17
Elhelyezési értekezleten, illetve tárgyaláson való részvétel	0	0
Egyéb hatósági tárgyaláson való részvétel	3	3
Családlátogatás	964	172
Környezettanulmány készítésében való közreműködés	51	65
Környezettanulmány készítése önállóan	37	54
Egyéb	8	8
Összesen	1881	754

A Gyermekjóléti Szolgálat jogszabályban meghatározottak (15/1998. (IV. 30.) 15.§ (7) bekezdés) szerint, minden év február 28- ig szakmai tanácskozást szervez, ahol értékelik a jelzőrendszer éves működését, valamint áttekintik a gyermekjóléti alapellátás valamennyi formáját, javaslatot tesznek azok bővítésére.

A pandémia következtében kialakult helyzet miatt, az idei szakmai tanácskozás rendhagyó módon zajlott. Írásban kértük meg a beszámolókat azon jelzőrendszeri tagoktól, akik szokásainkhoz híven előadni szoktak az éves tanácskozáson. Mivel személyesen nem tudunk egymás beszámolójára reflektálni, ezért elektronikus úton minden jelzőrendszeri taghoz eljuttattuk a beszámolókat.

Ajánlott szempontsorról próbáltuk segíteni a beszámolókat, ami mentén haladni tudnak a jelzőrendszeri tagok. Ez azért is volt fontos számunkra, hiszen a beérkezett beszámolók alapján március 31.- ig intézkedési tervet készítünk a rendelkezésre álló információk alapján.

Az **egészségügyi** tájékoztatóban a védőnők beszámoltak a gondozottak megoszlásáról, várandósok számáról, élveszületésekről, 0-6 évesek létszámáról, a jelzések számáról és az együttműködésről. Továbbá tájékoztattak, hogy a veszélyeztetett gyerekek továbbra is a látókörükben maradtak. A járvány elleni

védekezésből is kivették a részüket, elvállalták a pedagógusok és a kormányhivatali dolgozók Covid tesztelését.

Az **oktatás és nevelés** területén a statisztikai adatok mellett, a veszélyeztetett gyerekek problémáiról kaptunk képet. Mivel a gyermekvédelmi felelős státusz megszűnt, viszont az ilyen jellegű feladatokat szükséges ellátni, az iskolai- és óvodai szociális segítőkkel való együttműködésről számoltak be.

Rendőrség részéről néhány kivételtől eltekintve, nem érkezett be határidőre a beszámoló, viszont a **pártfogó felügyelő** adatszolgáltatásából megtudhatjuk, hogy 2020-ban Járásunkban kevesebb volt az ügyszám, mint a korábbi években. A rendkívüli helyzet következtében kialakult problémákról is kaptunk információt, valamint a jelzőrendszeri tagokkal való együttműködésről.

Minden jelzőrendszeri tag kitért a Covid helyzet okozta nehézségekre, mely nagy megpróbáltatás volt mindenki számára. Külön szabályrendszert kellett kialakítani és néhol a személyes találkozásokat egyéb formában megoldani.

Civil szervezetekkel való együttműködés

Prevenációs munkánk során szorosan együttműködünk az Életút Egyesülettel, a Máltai Szeretetszolgálattal, akik képviselői rendszeresen adományokkal segítettek a rászoruló családjainkat a tavalyi évben is. Továbbá Egészségfejlesztési Iroda, Kimmta, Jordán csapatával is együttműködünk.

Prevenációs tevékenységek

- játszóházat a tavalyi évben a pandémia miatt három alkalommal tudtunk szervezni (nyári, iskolakezdési és őszi)
- veszélyhelyzet idején az Önkormányzat felkérésére a 70 év felettek ellátásában segítettünk (bevásárlás, gyógyszer kiváltás, ügyintézés)
- havi szinten ruhabörzét tartottunk a Gyermekjóléti Szolgálat udvarán
- az Élelmiszerbank jóvoltából a tavalyi évben pályázat útján, 5 alkalommal tudtunk élelmiszert elszállítani, amelyek zömmel édességet, üdítőt, tartós élelmiszert tartalmaztak
- a Magyar Élelmiszerbank karácsonyi élelmiszergyűjtő pályázatát elnyerve a Tesco és ALDI áruházban 2033 kg tartós élelmiszert gyűjtöttünk ahol a gyermekjóléti munkatársai, valamint bonyhádi tanulók önkéntes munkával segítettek a gyűjtést
- 2020-as évben is folytatódott az élelmiszermelés, mely 2016 októbere óta az Élelmiszerbank-Tesco adományszétosztási pályázat segítségével napi szinten pékárút, kenyeret, zöldséget és gyümölcsöt szállítunk a Tesco áruházból szolgálatunkhoz. Az élelmiszereket minden reggel szortírozzuk, csomagoljuk, tavalyi évben 22.835 kg élelmiszert osztottunk ki. A nagy mennyiségre tekintettel intézményeknek is tudunk adományozni (Paradicsompusztá, Együtt Egymásért Alapítvány, Gondozási Központ, Önkormányzatok).

Felajánlások 2020-ban

Máltai Szeretetszolgálat részéről többször kaptunk támogatást, segítséget, játék, bútor, ruha adomány került a rászoruló családokhoz, karácsonykor 11 csomag tartós élelmiszeradományt is felajánlottak

Aparhanti Látvány Pékség jóvoltából péksüteményben részesültek gondozott családjaink.

A TMKH Bonyhádi Járási Hivatal munkatársai 2020-ban is gyűjtöttek családjaink számára ruhaadományt és játékokat a gyerekeknek és 20 darab tartós élelmiszer csomagot.

A tavalyi évben a Kaszinó téren megrendezett szokásos karácsonyi vásár elmaradt, ezért a saját készítésű díszeket, tárgyakat intézményünk udvarán értékesítettük.

Karácsonykor a bonyhádi Hit Gyülekezete 35 ajándékdobozt adott át szolgálatunk részére, hogy továbbítsuk a rászoruló családoknak. Tartalma: új pléd, maszkok, játékok, édesség, illatszerek, valamint több zsák ruhaadományt ajánlott fel.

Egy online játékbolt dolgozói gyűjtést szerveztek és a ruhaadományokat részünkre ajánlották fel.

Az Egészségfejlesztési Iroda saját és lakossági felajánlásból tartós élelmiszert, ruhát ajánlott fel.

Filóné Ferencz Ibolya Bonyhád város polgármestere 100kg lisztet továbbított a GA-BO Kft felajánlásából.

Az Alexandra könyvkiadó 354 db könyvet ajánlott fel karácsony alkalmával.

A bonyhádi önkormányzat hozzájárult a csomagolóanyagok (ládabélelő fólia, rollbag neilontasak) megvásárlásához **100.000.- Ft-tal** (Köszönjük szépen!).

Egész évben rengeteg állampolgári felajánlás is érkezett, bútor, televízió, ruha stb.

A befolyt adományokat, felajánlásokat és bevételeket minden esetben a bonyhádi járásban élő hátrányos helyzetű családokhoz juttattuk el.

Tisztelettel kérem tájékoztatónk szíves elfogadását!

Kelt: Bonyhád, 2021. május 13.

Solymosi Anita
Család- és Gyermekjóléti Központ vezető

Sántha-Illés Adrienn
Család- és Gyermekjóléti Szolgálat
szakmai vezető